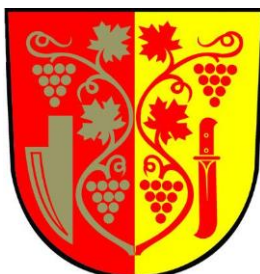


# ODŮVODNĚNÍ ÚZEMNÍHO PLÁNU KOBYLÍ

okr. Břeclav, ORP Hustopeče



## III. VYHODNOCENÍ VLIVŮ ÚZEMNÍHO PLÁNU NA UDRŽITELNÝ ROZVOJ ÚZEMÍ

Pořizovatel: Městský úřad Hustopeče, odbor regionálního rozvoje  
Objednatel: Obec Kobylí, Augusty Šebestové 459, 691 10 Kobylí  
Schvalující orgán: Zastupitelstvo Obce Kobylí

Projektant: AR projekt s.r.o., Hviezdoslavova 1183/29a, 627 00 Brno  
Tel/Fax: 545217035, Tel. 545217004  
E-mail: mail@arprojekt.cz  
www.arprojekt.cz

Vedoucí a zodpovědný projektant: Ing. arch. Milan Hučík (autorizace č. 02483)  
Číslo zakázky: 910  
Datum zpracování: 08/2017  
Autorský kolektiv: Ing. arch. Milan Hučík  
Ing. Michaela Dziadková, ÚSES (osvědčení č. 04235)

Posouzení vlivu koncepce na životní prostředí (SEA): RNDr. Marek Banaš, Ph.D. a kolektiv spoluautorů (autorizace dle zák. č. 100/2001 Sb., v platném znění, č.j. 42028/ENV/14,) dle zákona č. 100/2001 Sb., o posuzování vlivů na životní prostředí

## OBSAH

- A. VYHODNOCENÍ VLIVŮ ÚZEMNÍHO PLÁNU NA ŽIVOTNÍ PROSTŘEDÍ ZPRACOVANÉ PODLE PŘÍLOHY STAVEBNÍHO ZÁKONA, POKUD PŘÍSLUŠNÝ ÚŘAD UPLATNIL POŽADAVEK NA TOTO VYHODNOCENÍ \_\_\_\_\_ 4
- B. VYHODNOCENÍ VLIVŮ ÚP NA EVROPSKY VÝZNAMNÉ LOKALITY NEBO PTAČÍ OBLASTI, POKUD ORGÁN OCHRANY PŘÍRODY VÝZNAMNÝ VLIV NA TATO ÚZEMÍ NEVYLOUČIL \_\_\_\_\_ 10
- C. VYHODNOCENÍ VLIVŮ NA SKUTEČNOSTI ZJIŠTĚNÉ V ÚZEMNĚ ANALYTICKÝCH PODKLADECH \_\_\_\_\_ 11
- D. VYHODNOCENÍ VLIVŮ NA JINÉ SKUTEČNOSTI OVLIVNĚNÉ NAVRŽENÝM ŘEŠENÍM, NEPODCHYCENÉ V ÚZEMNĚ ANALYTICKÝCH PODKLADECH \_\_\_\_\_ 15
- E. VYHODNOCENÍ PŘÍNOSU ÚZEMNÍHO PLÁNU K NAPLNĚNÍ PRIORITY ÚZEMNÍHO PLÁNOVÁNÍ PRO ZAJIŠTĚNÍ UDRŽITELNÉHO ROZVOJE ÚZEMÍ \_\_\_\_\_ 17
- F. VYHODNOCENÍ VLIVŮ NA UDRŽITELNÝ ROZVOJ ÚZEMÍ - SHRUTÍ \_\_\_\_\_ 23

## ÚVOD

Udržitelný rozvoj je novým rámcem strategie civilizačního rozvoje. Vychází z klasické a široce přijaté definice Komise OSN pro životní prostředí a rozvoj z r. 1987, která považuje rozvoj za udržitelný tehdy, naplní-li potřeby současné generace, aniž by ohrozil možnosti naplnit potřeby generací příštích. Cílem je takový rozvoj, který zajistí vyvážený vztah mezi třemi základními pilíři: sociálním, ekonomickým a environmentálním. Podstatou udržitelnosti je naplnění tří základních cílů:

- sociální rozvoj
- účinná ochrana životního prostředí a šetrné využívání přírodních zdrojů
- udržení vysoké a stabilní úrovně ekonomického růstu a zaměstnanosti.

Obsah vyhodnocení předpokládaných vlivů územního plánu na udržitelný rozvoj území je dán přílohou č. 5 vyhl.č. 500/2006 Sb., v platném znění.

Hodnotí se vlivy, které lze rozumně předpokládat, a to v rozsahu, podrobnosti a míře konkrétnosti, jakou má pořizovaná územně plánovací dokumentace. Vlivy se stanoví odborným odhadem.

## **A. VYHODNOCENÍ VLIVŮ ÚZEMNÍHO PLÁNU NA ŽIVOTNÍ PROSTŘEDÍ ZPRACOVANÉ PODLE PŘÍLOHY STAVEBNÍHO ZÁKONA, POKUD PŘÍSLUŠNÝ ÚŘAD UPLATNIL POŽADAVEK NA TOTO VYHODNOCENÍ**

Krajský úřad Jihomoravského kraje, Odbor životního prostředí jako dotčený orgán posuzování vlivů na životní prostředí příslušný dle ust. § 22 písm. e) zákona o posuzování vlivů na životní prostředí uplatnil ve Stanovisku a vyjádření OŽP č. j. JMK 184613/2016 požadavek na vyhodnocení vlivů územního plánu Kobylí na životní prostředí (dále jen "vyhodnocení"). Toto vyhodnocení musí být zpracováno osobou s autorizací podle § 19 zákona o posuzování vlivů na životní prostředí ve spolupráci s osobou, která je držitelem autorizace podle § 45i zákona č. 114/1992 Sb. Rámcový obsah vyhodnocení je uveden v příloze zákona č. 183/2006 Sb., stavební zákon.

OŽP konstatoval, že "V územním plánu mají být mimo jiné prověřeny nové plochy bydlení (o rozloze cca 6,8 ha), dopravní infrastruktury a výroby a skladování. Budoucí využití uvedených ploch může mít významný negativní vliv na složky životního prostředí a veřejné zdraví obyvatel. Vyhodnocení bude zpracováno v rozsahu úměrném velikosti a složitosti řešeného území. S ohledem na charakter projednávaného územního plánu a charakter řešeného území se vyhodnocení zaměří zejména na problematiku ochrany přírody a krajiny, krajinného rázu a ochranu zemědělského půdního fondu. Dále na problematiku hluku, ochrany ovzduší a na možné negativní dopady na životní prostředí a veřejné zdraví související s budoucím využitím návrhových ploch. Návrhové plochy budou posouzeny ve vzájemných vztazích, aby byly eliminovány budoucí střety vyplývající z rozdílného funkčního využití. OŽP neuplatňuje požadavek na zpracování variantního řešení. Pokud bude na základě projednání návrhu zadání rozhodnuto o řešení variant, bude hodnocení obsahovat pořadí jednotlivých variant z hlediska vlivů na životní prostředí, návrh podmínek, za jakých jsou jednotlivé varianty přípustné, včetně případných kompenzačních opatření, která mohou zmírnit nebo eliminovat negativní vlivy jednotlivých variant.

Vyhodnocení bude obsahovat návrh stanoviska příslušného úřadu ke koncepci s uvedením jednoznačných výroků, zda lze z hlediska negativních vlivů na životní prostředí doporučit schválení jednotlivých návrhových ploch a schválení územního plánu jako celku, popřípadě budou navrženy a doporučeny podmínky nutné k minimalizaci vlivů na životní prostředí a veřejné zdraví. OŽP požaduje, aby v příslušné části odůvodnění návrhu územního plánu bylo uvedeno, jak byly do návrhu územního plánu zapracovány podmínky a opatření navržené pro jednotlivé plochy a koridory ve vyhodnocení, případně bylo odůvodněno, proč podmínky a opatření uvedené ve vyhodnocení zapracovány nebyly. Uvedený požadavek vyplývá z ustanovení § 53 odst. 5 písm. b) stavebního zákona.

Posouzení je zpracováno firmou Ekogroup Czech s.r.o., RNDr. Marek Banaš, Ph.D. a kolektivem spoluautorů (autorizace dle zák. č. 100/2001 Sb., v platném znění, č.j. 42028/ENV/14,) dle zákona č. 100/2001 Sb., o posuzování vlivů na životní prostředí

Rámcový obsah vyhodnocení vlivů Návrhu ÚP na životní prostředí je uveden v příloze č. 1 k zákonu č. 183/2006 Sb., o územním plánování a stavebním řádu (stavební zákon), ve znění pozdějších předpisů, struktura obsahu vyhodnocení vlivů je rozčleněna do 12 kapitol.

1. Stručné shrnutí obsahu a hlavních cílů politiky územního rozvoje nebo územně plánovací dokumentace, vztah k jiným koncepcím
2. Zhodnocení vztahu územně plánovací dokumentace (ÚPD, tj. územního plánu) k cílům ochrany životního prostředí přijatým na vnitrostátní úrovni
3. Údaje o současném stavu životního prostředí v řešeném území a jeho předpokládaném vývoji, pokud by nebyla uplatněna ÚPD
4. Charakteristiky životního prostředí, které by mohly být uplatněním ÚPD významně ovlivněny
5. Současné problémy a jevy životního prostředí, které by mohly být uplatněním ÚPD významně ovlivněny, zejména s ohledem na zvláště chráněná území a ptačí oblasti
6. Zhodnocení stávajících a předpokládaných vlivů navrhovaných variant ÚPD, včetně vlivů sekundárních, synergických, kumulativních, krátkodobých, střednědobých a dlouhodobých,

trvalých a přechodných, kladných a záporných; hodnotí se vlivy na obyvatelstvo, biologickou rozmanitost, faunu, flóru, půdu, vodu, ovzduší, klima, hmotné statky, kulturní dědictví včetně dědictví architektonického a archeologického a vlivy na krajinu včetně vztahů mezi uvedenými oblastmi vyhodnocení

7. Porovnání zjištěných nebo předpokládaných kladných a záporných vlivů podle jednotlivých variant řešení a jejich zhodnocení. Srozumitelný popis použitých metod vyhodnocení včetně jejich omezení
8. Popis navrhovaných opatření pro předcházení, snížení nebo kompenzaci všech zjištěných nebo předpokládaných závažných záporných vlivů na životní prostředí
9. Zhodnocení způsobu zpracování vnitrostátních cílů ochrany životního prostředí do ÚPD a jejich zohlednění při výběru variant řešení
10. Návrh ukazatelů pro sledování vlivu ÚPD na životní prostředí
11. Návrh požadavků na rozhodování ve vymezených plochách a koridorech z hlediska minimalizace negativních vlivů na životní prostředí
12. Netechnické shrnutí výše uvedených údajů
13. Závěr a návrh stanoviska

Zpracované vyhodnocení vlivů Návrhu ÚP na životní prostředí respektuje výše uvedenou strukturu a obsah dokumentu podle přílohy stavebního zákona a zohlednilo požadavky krajského úřadu a dalších dotčených orgánů na vyhodnocení vlivů. Kompletní podrobné vyhodnocení vlivů Návrhu ÚP na životní prostředí je uvedeno v příloze tohoto vyhodnocení. Vlivy Návrhu ÚP (tj. navrhovaných rozvojových lokalit a navrhovaných změn funkčního využití území) na životní prostředí byly vyhodnoceny ze všech podstatných aspektů, a to v přehledných tabulkách i v textech.

V rámci vyhodnocení vlivů Návrhu ÚP na jednotlivé složky ŽP bylo zohledněno jak navržené funkční využití jednotlivých lokalit, tak i možná kumulace vlivů více různých lokalit a různých druhů využití území.

Z vyhodnocení vlivů na životní prostředí vyplývá, že návrh územního plánu kobylí bude mít akceptovatelný vliv na životní prostředí. Závěry SEA posouzení a navrhovaná opatření jsou zpracovány do územního plánu.

#### **Závěry SEA posouzení a jejich zohlednění v ÚP:**

**„V průběhu hodnocení nebyly shledány takové významné negativní vlivy, které by realizaci návrhu ÚP jako celkové koncepce bránily nebo ji výrazně omezovaly. U některých navrhovaných ploch jsou doporučeny podmínky pro realizaci, jejichž účelem je minimalizovat negativní vlivy jejich realizace. Vliv návrhu ÚP jako celkové koncepce je i při zahrnutí kumulativních vlivů dosavadních aktivit v území akceptovatelný.“**

„Zpracovatel vyhodnocení koncepce (územně plánovací dokumentace) „Návrh ÚP Kobylí“ na základě posouzení z hlediska předpokládaných vlivů na životní prostředí a veřejné zdraví navrhuje, aby příslušný úřad vydal **souhlasné stanovisko** k posuzované územně plánovací dokumentaci s podmínkami stanovenými v kapitole č. 8 a 11.“

Opatření navrhovaná v SEA hodnocení:

POŽADAVEK UPLATNĚNÝ V SEA	OPATŘENÍ V ÚP KOBYLÍ
<p><u>Ochrana životního prostředí obecně:</u></p> <ul style="list-style-type: none"> <li>• Umisťování záměrů uvedených v příloze č. 1 zákona č. 100/2001 Sb., v platném znění v navrhovaných plochách podrobit hodnocení vlivů na životní prostředí a veřejné zdraví (projektová EIA).</li> </ul>	<p>Vyplývá ze zákona, žádné opatření v ÚP.</p>

<p><u>Ochrana půdy:</u></p> <ul style="list-style-type: none"> <li>• Při povolování zástavby v návrhových plochách postupovat tak, aby byla zachována kompaktnost zemědělských ploch, jejich obslužnost, a aby bylo zamezeno vodní a větrné erozi nezpevněných pozemků nebo zvýšenému riziku negativních dopadů bořivých větrů na okrajové části lesních porostů.</li> <li>• Skryvku pozemků realizovat vždy jen v nezbytném rozsahu v souladu s postupem výstavby, a to v mimoprodukčním období říjen-březen.</li> <li>• Využívat veškeré kulturní vrstvy zemin pro zvýšení úrodnosti pozemků přímo v daném území nebo jeho blízkém okolí.</li> </ul>	<p>Podmínka byla zapracována do kapitoly I.B.2 výrokové části územního plánu.</p> <p>Nepřísluší územnímu plánu, bude řešeno v navazujícím řízení - žádné opatření v ÚP Pasohlávky.</p> <p>Nepřísluší územnímu plánu, bude řešeno v navazujícím řízení - žádné opatření v ÚP Pasohlávky.</p>
<p><u>Ochrana povrchových a podzemních vod:</u></p> <ul style="list-style-type: none"> <li>• U staveb v záplavových územích volit takové technické řešení a zabezpečení, aby nedošlo ke zhoršení průchodu případné povodňové vlny a k rozplavení případně ukládaných sypkých materiálů.</li> </ul>	<p>Podmínky byly zapracovány do kapitoly I.F.4 výrokové části územního plánu.</p>
<p><u>Stabilizace odtokových poměrů:</u></p> <ul style="list-style-type: none"> <li>• Zajistit koordinaci případných změn v krajině tak, aby funkčnost protipovodňových opatření zůstala zachována.</li> <li>• Při realizaci navržené zástavby omezit zrychlení odtoku dešťových vod ze zastavěných a zpevněných ploch s použitím zasakování (je-li možná) nebo retence.</li> </ul>	<p>Podmínky byly zapracovány do kapitoly I.F.4 výrokové části územního plánu.</p>
<p><u>Ochrana krajinného rázu:</u></p> <ul style="list-style-type: none"> <li>• V maximální možné míře přizpůsobit zástavbu ochraně místního krajinného rázu.</li> <li>• Umisťování výškově nebo prostorově potenciálně významných krajinných dominant podrobit hodnocení vlivů na krajinný ráz.</li> </ul>	<p>Podmínky byly zapracovány do kapitoly I.E.2 výrokové části územního plánu.</p>
<p><u>Ochrana flóry, fauny, ekosystémů a ÚSES:</u></p> <ul style="list-style-type: none"> <li>• Při eventuálních výsadbách zeleně ve volné krajině a v navržených plochách veřejné zeleně používat autochtonní druhy a vyvarovat se výsadbám nepůvodních druhů rostlin.</li> <li>• Nebudovat v území nové bariéry významně bránící migraci živočichů, případně zajistit zachování průchodnosti krajiny vytvořením náhradních migračních cest kolem nově vymezených ploch výstavby.</li> </ul>	<p>Podmínka byla zapracována do kapitoly I.E.2 výrokové části územního plánu.</p> <p>Migraci živočichů umožní navržený územní systém ekologické stability. Žádné další opatření v ÚP Kobyly.</p>

Požadavky na rozhodování ve vymezených plochách a koridorech z hlediska minimalizace negativních vlivů na životní prostředí, obsažené v kapitole 11 hodnocení - popis opatření pro předcházení snížení nebo kompenzaci zjištěných negativních vlivů pro jednotlivé rozvojové plochy:

Číslo plochy	Typ plochy s rozdílným způsobem využití	Podmínka realizace plochy	Opatření v ÚP Kobyli
Z07-Z12  Z14, Z15	BR – Plochy bydlení – v rodinných domech  VD – Plochy výroby a skladování – výroba drobná	Bude-li to při budoucí realizaci výstavby na plochách možné, doporučujeme zachovat alespoň část dřevin, které představují potenciálně vhodný hnízdní a potravní biotop řady druhů ptáků. Pokud bude odstranění nezbytné, je nutné ho provést mimo hnízdní období. Rozsah a způsob provedení kácení je vhodné konzultovat s příslušným orgánem ochrany přírody.	Podmínka byla zapracována do kapitol I.C.3 a I.C.7 výrokové části územního plánu.
N01, N02, N03, N04, N05	NVp – Plochy vodní a vodohospodářské – protipovodňová opatření	Projekt revitalizace vodních toků a výstavby vodní nádrže s litorálem je nezbytné konzultovat s příslušným orgánem ochrany přírody, včetně řešení otázky případných výjimek dle §56 zák. 114/1992 Sb., v platném znění. Při realizaci projektu je nutné zajistit migrační prostupnost dotčených prvků ÚSES.	Podmínka byla zapracována do kapitoly I.E.6.
P01	OV – Plochy občanského vybavení	Ve stávajících chátrajících zemědělských objektech nelze vyloučit občasný výskyt ohrožených druhů synantropních živočichů, např. letouni, rorýs obecný, vlaštovka aj. Budoucí projekt revitalizace brownfield je proto nezbytné konzultovat s příslušným orgánem ochrany přírody.	Podmínka byla zapracována do kapitoly I.C.4
N-KD1	Koridor dopravní infrastruktury	Projekt výstavby cyklostezky podél Trkmanky je nezbytné konzultovat s příslušným orgánem ochrany přírody, včetně řešení otázky případných výjimek dle §56 zák. 114/1992 Sb., v platném znění. Při realizaci projektu je nutné zajistit migrační prostupnost dotčených prvků ÚSES a zajistit ochranu VKP.	Podmínka byla zapracována do kapitoly I.C.9.
N-KD2	Koridor dopravní infrastruktury	Při realizaci projektu je nutné zajistit ochranu VKP.	Podmínka byla zapracována do kapitoly I.C.9.

K-TEP04 K-TEP07 K-TEP08 K-TED01	Koridory pro umístění technické infrastruktury – energetika (plynovod)  Koridory pro umístění technické infrastruktury – energetika (ropovod)	Při budoucí realizaci konkrétních záměrů je nutné zajistit ochranu VKP a prvků ÚSES.	Podmínka byla zapracována do kapitoly I.C.10.
Z04	UP - Plochy veřejných prostranství – místní komunikace a veřejná prostranství	Respektovat památku místního významu (boží muka) při okraji plochy.	Podmínka byla zapracována do kapitoly I.C.8.
Z16	OV - Plochy občanského vybavení	Způsob provedení budoucí rozhledny je vhodné konzultovat s příslušným orgánem ochrany přírody z hlediska ochrany krajinného rázu.	Do kap. I.C.4 byla stanovena podmínka: Stavba rozhledny bude v navazujícím řízení posouzena z hlediska vlivu na krajinný ráz.
Z27	TO - Plochy technické infrastruktury – nakládání s odpady	Rozsah a způsob provedení kácení je vhodné konzultovat s příslušným orgánem ochrany přírody.	Podmínka byla zapracována do kapitoly I.C.10.



Návrh ukazatelů pro sledování vlivu územně plánovací dokumentace na životní prostředí:

POŽADAVEK UPLATNĚNÝ V SEA	OPATŘENÍ V ÚP
<ul style="list-style-type: none"> <li>- Výměra realizovaných částí ÚSES (ÚPD)</li> <li>- Výměra nově vysazené, obnovené či odstraněné zeleně (údaje obce)</li> <li>- Sledování poměru zastavěných a nezastavěných ploch v území (ÚPD)</li> <li>- Plošné vyjádření skutečných záborů ZPF (Český statistický úřad)</li> <li>- Sledování imisních koncentrací v území (ČHMÚ)</li> <li>- Plnění hlukových limitů – stanovení podílu populace vystavené nadlimitnímu působení hluku (Krajská hygienická stanice)</li> <li>- Jakost povrchových vod, stav koryt vodních toků (Povodí Moravy)</li> <li>- Míra znečištění podzemních vod (Povodí Moravy)</li> <li>- Stanovení podílu obyvatel připojených na kanalizaci a ČOV z celkového množství obyvatel obce</li> <li>- Trendy v zastoupení a územním rozložení přírodních či přírodně blízkých biotopů (AOPK)</li> <li>- Vývoj koeficientu ekologické stability území (výpočet z údajů ČSÚ)</li> <li>- Zásahy do krajinného rázu (obec s rozšířenou působností)</li> </ul>	<p>Pořizovatel územního plánu je dle § 55 stavebního zákona č. 183/2006 Sb. povinen nejméně jednou za 4 roky předložit zastupitelstvu obce zprávu o uplatňování územního plánu. Součástí této zprávy jsou vlivy uplatňování územního plánu na životní prostředí.</p> <p>Navržený systém monitoringu bude v pravidelných intervalech využit k vyhodnocení realizace územního plánu.</p>

Vlastní Vyhodnocení vlivů ÚPD na životní prostředí, dle zákona č. 100/2001 Sb., v rozsahu přílohy č. 1 zákona č. 183/2006 Sb., v platném znění, je obsaženo v samostatné příloze.

## **B. VYHODNOCENÍ VLIVŮ ÚP NA EVROPSKY VÝZNAMNÉ LOKALITY NEBO PTAČÍ OBLASTI, POKUD ORGÁN OCHRANY PŘÍRODY VÝZNAMNÝ VLIV NA TATO ÚZEMÍ NEVYLOUČIL**

Podle § 47 odst. 2 stavebního zákona byl Návrh zadání ÚP předložen dotčeným orgánům k uplatnění jejich vyjádření a požadavků.

V rámci soustavy Natura 2000 byla v katastrálním území Kobylí vymezena evropsky významná lokalita Kuntínov (kód lokality CZ0624101). Jedná se o lesní celek v Boleradické vrchovině mezi obcemi Kobylí, Brumovice Němčičky a Morkůvky. Reliéf je členitý s četnými hřbety, plošinami a údolími. Svahy mají nejrůznější orientaci. Nadmořská výška se pohybuje okolo 320 m n. m. Rozsáhlý lesní komplex s členitým reliéfem a zachovalou původní vegetací. Převládajícím typem vegetace jsou dubohabřiny a teplomilné doubravy. Z živočichů se vyskytuje roháč obecný a přástevník kostivalový.

Dále byla v katastrálním území Kobylí vymezena Ptačí oblast Hovoransko - Čejkovicko (kód lokality CZ 0621026). Území se nachází na jižní Moravě v Kyjovské pahorkatině a rozprostírá se mezi obcemi Vrbice, Čejkovice a Hovorany. Nevelké území je nepravidelně plošně členité s rozlohou 1 km na šířku a 7 km na délku. Pro navrženou ptačí oblast jsou typické druhy suchých lesostepních stanovišť a druhy vázané na krajinu s extenzivním maloplošným zemědělstvím. Husté porosty keřů lemují lesní okraje, na svazích úvozových cest jsou křoviny a pásy keřů kolem polních cest nebo vodotečí a vyskytují se zde další místa s rozptýlenou zelení. Největší význam lokality tkví v populaci strnada zahradního (*Emberiza hortulana*), která představuje jediné početnější hnízdiště v České republice.

Krajský úřad Jihomoravského kraje, odbor životního prostředí jako orgán ochrany přírody, příslušný podle ustanovení § 77 a odst. 4) písm. n) zákona č. 114/1992 Sb., o ochraně přírody a krajiny, ve znění pozdějších předpisů, vyhodnotil ÚP Kobylí z hlediska možnosti vlivu výše uvedeného záměru na lokality soustavy Natura 2000 a vydal pod č. j. JMK 181774/2016 podle § 45i odstavce 1 téhož zákona stanovisko, ve kterém vyloučil významný vliv záměru na příznivý stav předmětu ochrany nebo celistvost evropsky významných lokalit nebo ptačích oblastí soustavy Natura 2000.

## C. VYHODNOCENÍ VLIVŮ NA SKUTEČNOSTI ZJIŠTĚNÉ V ÚZEMNĚ ANALYTICKÝCH PODKLADECH

Ze zákona č. 163/2006 Sb., v platném znění, vyplývá, že územní plány by měly být postaveny na výchozích podkladech stavu a vývoje území, které jsou obsahem územně analytických podkladů (ÚAP).

Podkladem pro ÚP Kobyly byla čtvrtá úplná aktualizace územně analytických podkladů ORP Hustopeče 2016 (především část B – Rozbor udržitelného rozvoje území a část C – Karty obcí), kterou pořídil MěÚ Hustopeče, Odbor regionálního rozvoje a vypracoval stejný odbor.

Podstatou udržitelného rozvoje je naplnění tří základních cílů:

1. Sociální rozvoj, který respektuje potřeby občanů;
2. Účinná ochrana životního prostředí a šetrné využívání přírodních zdrojů;
3. Udržení vysoké a stabilní úrovně ekonomického růstu a zaměstnanosti.

### Vlivy ÚP Kobyly na silné stránky vyhodnocené v RURÚ:

RURU – SWOT analýza	Vliv ÚP Kobyly
Vysoký podíl půdy v 2. třídě ochrany	ÚP Kobyly vymezuje zastavitelné plochy na půdě I.a II. třídy ochrany pouze v případech odůvodněných veřejným zájmem.
Vyšší kvalita hygieny prostředí vzhledem k napojení kanalizace na ČOV.	ÚP řeší odkanalizování všech zastavitelných ploch. Žádný vliv ÚP Kobyly.
Zázemí v oblasti sociálních služeb Ordinace lékařů	Plocha s objektem sociálních služeb i s ordinací lékařů je v ÚP stabilizována. Žádný vliv ÚP Kobyly.
Sběrný dvůr	Sběrný dvůr je stabilizován, je zařazen do ploch TO. Žádný vliv ÚP Kobyly.
Muzeum	Muzeum je zařazeno do ploch smíšených obytných. Žádný vliv ÚP Kobyly.
Otevřené koryto potoka	ÚP ponechává koryto potoka v plochách vodních a vodohospodářských. ÚP řeší protipovodňová opatření na řece Trkmance. Kladný vliv ÚP Kobyly.
Chráněné přírodní lokality	Chráněné přírodní lokality ÚP Kobyly respektuje, plochu EVL zařazuje do ploch přírodních. Kladný vliv ÚP Kobyly.
Závlahový systém	ÚP Kobyly zohlednil závlahový systém a vymezuje nad ním plochy změn jen v naléhavých případech. Nevýznamný vliv ÚP Kobyly.
Lokality výskytu orchidejí	Lokalitu výskytu orchidejí ÚP Kobyly zařazuje do plochy LBC a ploch přírodních. Tím podporuje její ochranu. Kladný vliv ÚP Kobyly.
Pracovní místa	ÚP Kobyly vymezuje větší množství ploch pro výrobu a skladování, ploch smíšených výrobních a ploch občanského vybavení, což bude mít kladný vliv na zaměstnanost. Kladný vliv ÚP Kobyly.

Zastavitelné plochy pro sport nebo obdobného charakteru	ÚP Kobylí zohledňuje, že obec je plochami pro sport již vybavena dostatečně a další nevymezuje. Nicméně plochy pro hry dětí lze umístit i v navržených plochách veřejných prostranství. Nevýznamný vliv ÚP Kobylí.
---	--

### Vlivy ÚP Kobylí na slabé stránky vyhodnocené v RURÚ:

RURU – SWOT analýza	Vliv ÚP Kobylí
Horší věková struktura obyvatelstva	ÚP vytváří územně technické podmínky pro novou obytnou výstavbu a pro umístění občanského vybavení a výroby a skladování. To by mohlo, spolu s kvalitním životním prostředím, přispět ke stabilizaci obyvatel a přilákání mladých rodin z obcí, kde jsou horší podmínky. Kladný vliv ÚP Kobylí.
Ohrožení zastavěného území (sesuv)	ÚP Kobylí nevymezuje zastavitelné plochy v místech ohrožených sesuvy. Žádný vliv ÚP Kobylí.
Eroze půdy	ÚP Kobylí řeší protierozní opatření, proti větrné i vodní erozi. Kladný vliv ÚP Kobylí.
Zastavěné území v blízkosti pozemků určených k plnění funkce lesa	Žádný vliv ÚP Kobylí.
Železniční trať v zastavěném území	Železnice je stabilizována. Žádný vliv ÚP Kobylí.
Komunikace II. třídy v zastavěném území	Silnice II. třídy je stabilizována. Žádný vliv ÚP Kobylí.
Železniční trať s přejezdem na silnici II. třídy	ÚP Kobylí vymezuje koridor dopravní infrastruktury N-KD2, který umožní řešení této dopravní závady. Kladný vliv ÚP Kobylí.
Cyklotrasa vedena po komunikaci II. třídy	ÚP Kobylí vymezuje koridor dopravní infrastruktury N-KD1 pro cyklostezku, podél řeky Trkmanky. Kladný vliv ÚP Kobylí.
Zranitelná oblast	Žádný vliv ÚP Kobylí.
Doprava do výrobního areálu	Plochy výroby a skladování jsou v ÚP Kobylí umístěny se zřetelem k omezení negativních vlivů dopravy na životní prostředí. Kladný vliv ÚP Kobylí.

### Vlivy ÚP Kobylí na příležitosti vyhodnocené v RURÚ:

RURU – SWOT analýza	Vliv ÚP Kobylí
Potenciál ke zvýšení počtu pracovních míst	ÚP Kobylí vymezuje větší množství ploch pro výrobu a skladování, ploch smíšených výrobních a ploch občanského vybavení, což bude mít kladný vliv na zaměstnanost. Kladný vliv ÚP Kobylí.

Realizace prvků komplexních pozemkových úprav	ÚP Kobylí respektuje KPÚ. Žádný vliv ÚP Kobylí.
Revitalizace areálu bývalého koupaliště	ÚP vymezuje plochu přestavby P02, která umožní nové využití areálu brownfields.

### Vlivy ÚP Kobylí na hrozby vyhodnocené v RURÚ:

RURU – SWOT analýza	Vliv ÚP Kobylí
Potenciál ke zvýšení dopravní zátěže (vybudování MÚK s dálnicí u Velkých Pavlovic)	Žádný vliv ÚP Kobylí.
Zastavitelné plochy v blízkosti pozemků určených k plnění funkce lesa	V blízkosti pozemků určených k plnění funkce lesa nejsou vymezeny žádné zastavitelné plochy. Kladný vliv ÚP Kobylí.
Zastavěné území v záplavovém území	ÚP vymezuje protipovodňová opatření na Trkmance. Kladný vliv ÚP Kobylí.
Zastavěné území v aktivní zóně záplavového území	ÚP vymezuje protipovodňová opatření na Trkmance. Kladný vliv ÚP Kobylí.
Rozliv Panského potoka	Panský potok protéká zastavěným územím. Koryto je v některých úsecích zatrubněno a jinde je úzké, bez možnosti rozšíření. V horní části potoka již byly realizována protipovodňová opatření. Základním dalším opatřením tedy musí být omezení množství dešťových vod přitékajících do této vodoteče důsledným respektováním požadavku obsaženého v územním plánu, a to řešit ve všech zastavitelných plochách nakládání s dešťovými vodami na vlastním pozemku (zasakování, akumulace, zálivka). Dalším opatřením budou protierozní opatření v krajině, uvedená v kap. I.E.7 výrokové části. Kladný vliv ÚP Kobylí.
Zastavitelná plocha zasahuje do půdy I. třídy ochrany BPEJ	Zastavitelné plochy jsou v novém ÚP Kobylí vymezeny pouze ve veřejném zájmu, vyjma ploch převzatých z původního ÚPN SÚ (jejichž počet ale byl redukován). Kladný vliv ÚP Kobylí.
Zastavitelná plocha zasahuje do aktivní zóny záplavového území	V aktivní zóně nejsou vymezeny žádné zastavitelné plochy. Kladný vliv ÚP Kobylí.
Zastavitelná plocha zasahuje do záplavového území Q100	V záplavovém území nejsou vymezeny žádné zastavitelné plochy. Kladný vliv ÚP Kobylí.
Špatná návaznost prvků ÚSES	Návaznost ÚSES je v novém ÚP řešena. Kladný vliv ÚP Kobylí.
Návrh plynovodu zasahuje do prvku NATURA 2000	Poloha koridoru je převzata ze ZÚR kraje. Žádný vliv ÚP Kobylí.
Návrh plynovodu zasahuje do pozemku určeného k plnění funkce lesa	Poloha koridoru je převzata ze ZÚR kraje. Žádný vliv ÚP Kobylí.
Návrh koridoru plynovodu v blízkosti sesuvného území	Poloha koridoru je převzata ze ZÚR kraje. Žádný vliv ÚP Kobylí.

**Vyhodnocení vlivů ÚP na vyváženost vztahu podmínek pro příznivé životní prostředí, pro hospodářský rozvoj a pro soudržnost společenství obyvatel území:**

Území Obce Kobylí bylo ve Vyhodnocení vyváženosti územních podmínek pro udržitelný rozvoj zařazeno do kategorie 2b, tj. s dobrými podmínkami životního prostředí, dobrými podmínkami pro soudržnost společenství obyvatel, ale špatnými podmínkami pro hospodářský rozvoj. Územní plán tyto disproporce řeší vymezením dostatečných ploch pro podnikání (VS, VD, SVv, OV).

Tím územní plán vytváří podmínky i pro zvýšení zaměstnanosti v obci.

## D. VYHODNOCENÍ VLIVŮ NA JINÉ SKUTEČNOSTI OVLIVNĚNÉ NAVRŽENÝM ŘEŠENÍM, NEPODCHYCENÉ V ÚZEMNĚ ANALYTICKÝCH PODKLADECH

Nad rámec jevů, obsažených v ÚAP a v Příloze č. 1 vyhlášky 500/2006 Sb., jsou v ÚP Kobylí řešeny plochy krajinné zeleně (NK). Kromě plošně vymezených prvků zeleně je uvnitř zástavby i v otevřené krajině vymezena zezeň liniová (interakční prvky) ve formě jednostranných nebo oboustranných alejí.

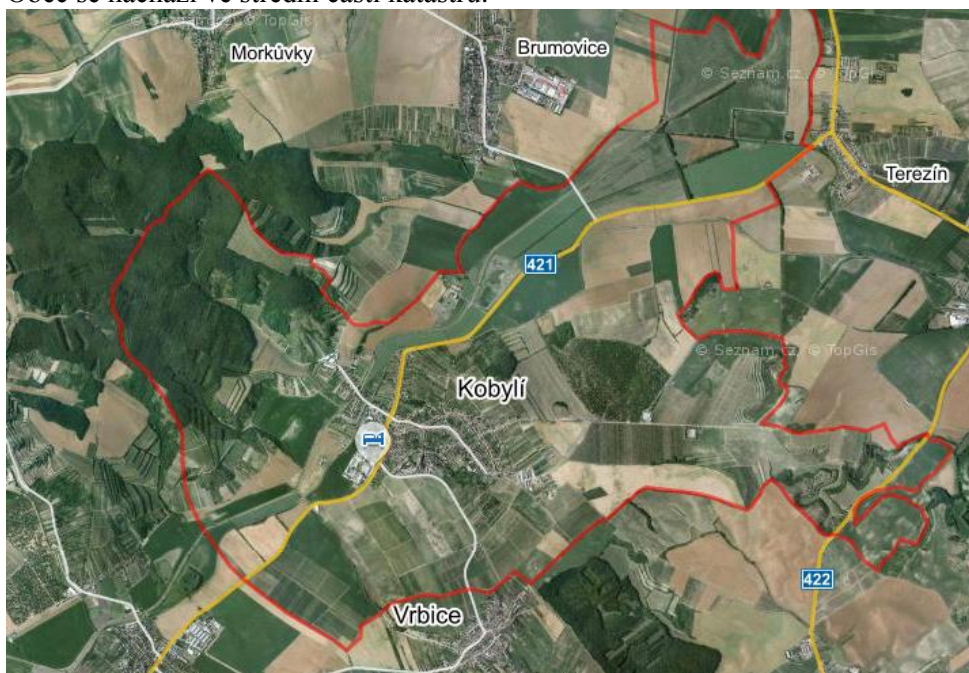
Ozn.	Sledovaný jev	Komentář
NK	plochy zeleně - zezeň krajinná (nelesní)	ÚP Kobylí vymezuje následující plochy zeleně krajinné: N06
	Etapizace výstavby	<p>Územní plán stanovuje pro zastavitelné plochy, plochy přestavby a plochy změn v krajině:</p> <ul style="list-style-type: none"> <li>• plochy bez stanovení pořadí změn</li> <li>• plochy se stanovením pořadí změn</li> </ul> <p>Přehled ploch, u kterých je podmínkou pro zahájení výstavby v ploše realizace veřejné infrastruktury pro obsluhu té které plochy (tj. nejprve bude vybudována veřejná infrastruktura, ve 2. etapě pak samotná výstavba v jednotlivých plochách): Z07, Z08, Z09, Z10, Z11, Z12, Z18, Z19, Z23.</p> <p>U plochy Z12 je dále stanoveno pořadí využití ve 2.etapě, po vyčerpání ploch v sousedních zastavitelných plochách Z07, Z08, Z09 a Z10.</p>
	Plochy územních rezerv	<p>V ÚP Kobylí jsou vymezeny tyto plochy a koridory územních rezerv:</p> <ul style="list-style-type: none"> <li><input type="checkbox"/> R01, R03: Plocha územní rezervy pro možné budoucí umístění ploch bydlení</li> <li><input type="checkbox"/> R02, R04: Plocha územní rezervy pro možné budoucí umístění ploch výroby a skladování.</li> <li><input type="checkbox"/> R-PP01: Koridor územní rezervy pro možné budoucí umístění protipovodňových opatření</li> </ul>
	Podmínky zpracování územní studie	<p>ÚP stanovuje podmínku zpracování územní studie a její rozsah jako podmínku pro rozhodování o změnách v území pro tyto plochy:</p> <p>P01 - plocha přestavby – plocha občanského vybavení (OV)</p> <p>Z18, Z19 - Zastavitelné plochy – plochy smíšené obytné (SO)</p> <p>- Obě plochy budou řešeny jako jeden celek.</p>

Dále jsou posouzeny vlivy na skutečnosti zjištěné při doplňujících průzkumech a rozborech, které provedl zpracovatel územního plánu. Jednalo se o analýzu urbanistické koncepce obce, struktury sídla, kompozice, atd.

Při formování urbanistické koncepce rozvoje je zohledněno původní prostorově – funkční uspořádání a rozložení obce v krajině. Převážnou část katastru tvoří zemědělská půda, přičemž svažitě pozemky jsou využity především k pěstování vína.

Severozápadní část území obce je zalesněna. Tato oblast požívá intenzivní ochrany přírody, je zde vymezena evropsky významná lokalita Kuntínov (kód lokality CZ0624101). Vrch Láčary je významným krajinným prvkem, stejně jako údolní nova řeky Trkmanky.

Obec se nachází ve střední části katastru.



Území Obce Kobyly – Ortofoto (Zdroj: mapy.cz)

Urbanistický vývoj sídla:

<p>II. Vojenské mapování – Františkovo (1836-1852) Zdroj: <a href="http://oldmaps.geolab.cz">http://oldmaps.geolab.cz</a></p>	<p>Současný stav: zeměpisná mapa (OpenStreetMap) Zdroj: seznam.cz</p>

### Základní koncepce rozvoje sídla

Územní plán klade důraz na rozvoj pilířů sociálního a ekonomického, při snaze o zachování velmi dobrého stavu pilíře environmentálního. Celkové vyvážení však není účelem územního plánu – funkce hospodářského centra plní blízké město Břeclav a ORP Hustopeče. Snahou územního plánu Kobyly je při uspokojení rozvojových potřeb sídla zachovat cenné urbanistické, krajinné, přírodní i historické hodnoty území obce.

Při formování urbanistické koncepce rozvoje je zohledněno původní prostorově – funkční uspořádání a rozložení sídla v krajině.

Na základě rozboru historických, přírodních, demografických i urbanistických podmínek byla vypracována urbanistická koncepce územního plánu. Výchozím hlediskem koncepčního přístupu k řešení územního plánu a rozvojové urbanizace obce je zajištění optimálního životního a pracovního prostředí pro



obyvatelstvo, úměrné usměrnění rozvoje zařízení pro výrobu a skladování, občanské vybavení, ploch smíšených výrobních, bez násilného narušení historických i stávajících urbanistických struktur a architektonických hodnot a především bez narušení kulturních, památkově chráněných hodnot, zanechaných předchozími generacemi.

ÚP usiluje o segregaci navzájem neslučitelných (obtěžujících) funkcí – plochy výroby a skladování jsou soustředěny na západní okraj obce, přičemž rozvoj ploch bydlení je orientován na jihozápadní a východní okraj obce.

Územní plán vymezuje i plochy územních rezerv, které nezávazně vymezují směry dalšího možného rozvoje funkce výrobní.

Nezastavěné území je maximálně chráněno před novou zástavbou, zejména na území EVL.

V území se nachází množství přírodních i kulturních hodnot, které jsou územním plánem respektovány a chráněny a využití území navržené územním plánem je těmto hodnotám podřízeno.

## **E. VYHODNOCENÍ PŘÍNOSU ÚZEMNÍHO PLÁNU K NAPLNĚNÍ PRIORITY ÚZEMNÍHO PLÁNOVÁNÍ PRO ZAJIŠTĚNÍ UDRŽITELNÉHO ROZVOJE ÚZEMÍ OBSAŽENÝCH V PÚR NEBO ZÚR**

### **E.1 Vyhodnocení přínosu ÚP Kobyly k naplnění priorit Politiky územního rozvoje ČR ve znění Aktualizace č.1 (PÚR) schválenou usnesením vlády ČR č. 276 ze dne 15. 4. 2015 (PÚR ČR)**

Územní plán Kobyly zohlednil republikové priority územního plánování pro zajištění udržitelného rozvoje území. Zpřesňuje koridor DV1 určený pro zdvojení ropovodu Družba (v ÚP Kobyly je označen K-TED01).

Územní plán zohledňuje a naplňuje vybrané republikové priority územního plánování pro zajištění udržitelného rozvoje území.

(14) Ve veřejném zájmu chránit a rozvíjet přírodní, civilizační a kulturní hodnoty území, včetně urbanistického, architektonického a archeologického dědictví.

Zachovat ráz jedinečné urbanistické struktury území, struktury osídlení a jedinečné kulturní krajiny, které jsou výrazem identity území, jeho historie a tradice. Tato území mají značnou hodnotu, např. i jako turistické atraktivity. Jejich ochrana by měla být provázána s potřebami ekonomického a sociálního rozvoje v souladu s principy udržitelného rozvoje. V některých případech je nutná cílená ochrana míst zvláštního zájmu, v jiných případech je třeba chránit, respektive obnovit celé krajinné celky. Krajina je živým v čase proměnným celkem, který vyžaduje tvůrčí, avšak citlivý přístup k vyváženému všestrannému rozvoji tak, aby byly zachovány její stěžejní kulturní, přírodní a užitné hodnoty. Bránit upadání venkovské krajiny jako důsledku nedostatku lidských zásahů.

Vyhodnocení: Celková koncepce řešení návrhu Kobyly respektuje stávající hodnoty území a svým řešením plně napomáhá jejich dalšímu rozvoji. Jsou navržena opatření pro ochranu a rozvoj urbanistické struktury území, struktury osídlení a kulturní krajiny.

Priorita je dodržena.

(14a) Při plánování rozvoje venkovských území a oblastí dbát na rozvoj primárního sektoru při zohlednění ochrany kvalitní zemědělské, především orné půdy a ekologických funkcí krajiny.

Vyhodnocení: Celková koncepce řešení ÚP Kobylí respektuje stávající funkce území z hlediska jeho zemědělského využití a rozvíjí a stabilizuje dále ekologickou funkci krajiny.

Při vymezování zastavitelných ploch byla zohledněna kvalita půdy dle bonitovaných půdně ekologických jednotek.

Zohledněny byly také investice do půdy za účelem zlepšení půdní úrodnosti jednotek.

Pro snížení erozní ohroženosti území byly stanoveny podmínky pro zachování ekologicky stabilního využití území.

Priorita je dodržena.

(16) Při stanovování způsobu využití území v územně plánovací dokumentaci dávat přednost komplexním řešením před uplatňováním jednostranných hledisek a požadavků, které ve svých důsledcích zhoršují stav i hodnoty území. Při řešení ochrany hodnot území je nezbytné zohledňovat také požadavky na zvyšování kvality života obyvatel a hospodářského rozvoje území. Vhodná řešení územního rozvoje je zapotřebí hledat ve spolupráci s obyvateli území i s jeho uživateli a v souladu s určením a charakterem oblastí, os, ploch a koridorů vymezených v PÚR ČR.

Vyhodnocení: V územním plánu jsou zohledněny historicky a kulturně cenné plochy (pozemky) architektonicky nebo urbanisticky významných staveb na úrovni sídla. S přihlédnutím k jejich hodnotám jsou stanoveny podmínky pro využití těchto ploch a prostorové uspořádání. V dokumentaci jsou zohledněny jednotlivé požadavky obyvatel obce a vlastníků nemovitostí.

Priorita je dodržena.

(16a) Při územně plánovací činnosti vycházet z principu integrovaného rozvoje území, zejména měst a regionů, který představuje objektivní a komplexní posuzování a následné koordinování prostorových, odvětvových a časových hledisek.

Vyhodnocení: Celková koncepce řešení územního plánu stanovuje podmínky pro rozvoj obce jako jednotného celku v návaznosti na sousední sídla a potenciál území. Jsou nastaveny podmínky pro usměrněný a koordinovaný rozvoj území.

Priorita je dodržena.

(19) Vytvářet předpoklady pro polyfunkční využívání opuštěných areálů a ploch (tzv. brownfields průmyslového, zemědělského, vojenského a jiného původu). Hospodárně využívat zastavěné území (podpora přestaveb, revitalizací a sanací území) a zajistit ochranu nezastavěného území (zejména zemědělské a lesní půdy) a zachování veřejné zeleně, včetně minimalizace její fragmentace. Cílem je účelné využívání a uspořádání území úsporné v nárocích na veřejné rozpočty na dopravu a energie, které koordinací veřejných a soukromých zájmů na rozvoji území omezuje negativní důsledky suburbanizace pro udržitelný rozvoj území.

Vyhodnocení: ÚP Kobylí řeší využití brownfields vymezením ploch přestavby P01 a P02.

Priorita je dodržena.

(20) Rozvojové záměry, které mohou významně ovlivnit charakter krajiny, umísťovat do co nejméně konfliktních lokalit a následně podporovat potřebná kompenzační opatření. S ohledem na to při územně plánovací činnosti, pokud je to možné a odůvodněné, respektovat veřejné zájmy např. ochrany biologické rozmanitosti a kvality životního prostředí, zejména formou důsledné ochrany zvláště chráněných území, lokalit soustavy Natura 2000, mokřadů, ochranných pásem vodních zdrojů, chráněné oblasti přirozené akumulace vod a nerostného bohatství, ochrany zemědělského a lesního půdního fondu. Vytvářet územní podmínky pro implementaci a respektování územních systémů ekologické stability a zvyšování a udržování ekologické stability a k zajištění ekologických funkcí i v ostatní volné krajině a pro ochranu krajinných prvků přírodního charakteru v zastavěných územích, zvyšování a udržování rozmanitosti venkovské krajiny. V rámci územně plánovací činnosti vytvářet podmínky pro ochranu krajinného rázu s

ohledem na cílové charakteristiky a typy krajiny a vytvářet podmínky pro využití přírodních zdrojů.

Vyhodnocení: V řešeném území se nacházejí chráněné části území (NATURA 2000, EVL). Navržené rozvojové záměry jsou cíleně umístovány do nejméně konfliktních lokalit, při respektování současného stavu v území a jeho přirozenému vývoji v průběhu minulosti. Jsou vytvářeny podmínky pro využívání přírodních zdrojů. Je řešen ÚSES.

Priorita je dodržena.

(20a) Vytvářet územní podmínky pro zajištění migrační propustnosti krajiny pro volně žijící živočichy a pro člověka, zejména při umístování dopravní a technické infrastruktury. V rámci územní plánovací činnosti omezovat nežádoucí srůstání sídel s ohledem na zajištění přístupnosti a prostupnosti krajiny.

Vyhodnocení: V řešeném území jsou navržené jednotlivé prvky ÚSES všech úrovní a prvky krajinné zeleně..

Priorita je dodržena.

(22) Vytvářet podmínky pro rozvoj a využití předpokladů území pro různé formy cestovního ruchu (např. cykloturistika, agroturistika, poznávací turistika), při zachování a rozvoji hodnot území. Podporovat propojení míst, atraktivních z hlediska cestovního ruchu, turistickými cestami, které umožňují celoroční využití pro různé formy turistiky (např. pěší, cyklo, lyžařská, hipo).

Vyhodnocení: V řešeném území jsou řešeny podmínky pro rozvoj cestovního ruchu a sportovně rekreačních aktivit. Jsou navržené trasy pro cyklisty v rámci celého řešeného území, navázané na místní, regionální i celostátní trasy a cíle. Je vymezena plocha P01 pro občanské vybavení, která je vhodná pro umístění ubytovacích zařízení a sportovně-rekreačních zařízení.

Priorita je dodržena.

(24) Vytvářet podmínky pro zlepšování dostupnosti území rozšiřováním a zkvalitňováním dopravní infrastruktury s ohledem na potřeby veřejné dopravy a požadavky ochrany veřejného zdraví, zejména uvnitř rozvojových oblastí a rozvojových os. Možnosti nové výstavby je třeba dostatečnou veřejnou infrastrukturou přímo podmítnout. Vytvářet podmínky pro zvyšování bezpečnosti a plynulosti dopravy, ochrany a bezpečnosti obyvatelstva a zlepšování jeho ochrany před hlukem a emisemi, s ohledem na to vytvářet v území podmínky pro environmentálně šetrné formy dopravy (např. železniční, cyklistickou).

Vyhodnocení: V řešeném území je vymezen koridor dopravní infrastruktury N-KD2, určený pro úpravu křížení silnice II/421 s železniční tratí. Přispěje ke zvýšení bezpečnosti a plynulosti dopravy.

Priorita je dodržena.

(25) Vytvářet podmínky pro preventivní ochranu území a obyvatelstva před potenciálními riziky a přírodními katastrofami v území (záplavy, sesuvy půdy, eroze, sucho atd.) s cílem minimalizovat rozsah případných škod. Zejména zajistit územní ochranu ploch potřebných pro umístování staveb a opatření na ochranu před povodněmi a pro vymezení území určených k řízeným rozlivům povodní. Vytvářet podmínky pro zvýšení přirozené retence srážkových vod v území s ohledem na strukturu osídlení a kulturní krajinu jako alternativy k umělé akumulaci vod.

V zastavěných územích a zastavitelných plochách vytvářet podmínky pro zadržování, vsakování i využívání dešťových vod jako zdroje vody a s cílem zmírňování účinků povodní.

Vyhodnocení: ÚP Kobylí vymezuje Plochy vodní a vodohospodářské - protipovodňová opatření (NVp) N01, N02, N03, N04, N05 pro realizaci přírodě blízkým protipovodňových opatření. Dále vymezuje koridor územní rezervy R-PP01 pro možné budoucí umístění protipovodňových opatření (poldru).

Priorita je dodržena.

(26) Vymezovat zastavitelné plochy v záplavových územích a umisťovat do nich veřejnou infrastrukturu jen ve zcela výjimečných a zvláště odůvodněných případech. Vymezovat a chránit zastavitelné plochy pro přemístění zástavby z území s vysokou mírou rizika vzniku povodňových škod.

Vyhodnocení: Rozvoj území je řešen s ohledem na stávající morfologii území, rozsah záplavového území a navržená protipovodňová opatření.

Priorita je dodržena.

(27) Vytvářet podmínky pro koordinované umisťování veřejné infrastruktury v území a její rozvoj a tím podporovat její účelné využívání v rámci sídelní struktury. Vytvářet rovněž podmínky pro zkvalitnění dopravní dostupnosti obcí (měst), které jsou přirozenými regionálními centry v území tak, aby se díky možnostem, poloze i infrastruktuře těchto obcí zlepšovaly i podmínky pro rozvoj okolních obcí ve venkovských oblastech a v oblastech se specifickými geografickými podmínkami.

Při řešení problémů udržitelného rozvoje území využívat regionálních seskupení (klastřů) k dialogu všech partnerů, na které mají změny v území dopad a kteří mohou posilovat atraktivitu území investicemi ve prospěch územního rozvoje.

Při územně plánovací činnosti stanovovat podmínky pro vytvoření výkonné sítě osobní i nákladní železniční, silniční, vodní a letecké dopravy, včetně sítě regionálních letišť, efektivní dopravní sítě pro spojení městských oblastí s venkovskými oblastmi, stejně jako řešení přeshraniční dopravy, protože mobilita a dostupnost jsou klíčovými předpoklady hospodářského rozvoje ve všech regionech.

Vyhodnocení: V řešeném území jsou v souladu požadavky PÚR řešeny požadavky na dopravní infrastrukturu, včetně vymezení potřebných ploch. Jsou stanoveny podmínky pro další prověřování záměrů. Jsou řešeny požadavky na dopravní dostupnost a prostupnost území v návaznosti na okolní obce a jeho širší vazby.

Priorita je dodržena.

(28) Pro zajištění kvality života obyvatel zohledňovat nároky dalšího vývoje území, požadovat jeho řešení ve všech potřebných dlouhodobých souvislostech, včetně nároků na veřejnou infrastrukturu. Návrh a ochranu kvalitních městských prostorů a veřejné infrastruktury je nutné řešit ve spolupráci veřejného i soukromého sektoru s veřejností.

Vyhodnocení: V řešeném území jsou v souladu požadavky PÚR stanoveny podmínky pro další prověřování záměrů, aby zohledněny nároky na další rozvoj území. Do řešení je zapracován výsledek vypořádání doposud uplatněných stanovisek a připomínek.

Priorita je dodržena.

(30) Úroveň technické infrastruktury, zejména dodávka vody a zpracování odpadních vod je nutno koncipovat tak, aby splňovala požadavky na vysokou kvalitu života v současnosti i v budoucnosti.

Vyhodnocení: Koncepce technické infrastruktury a zejména řešení zásobování území vodou bylo v dokumentaci prověřováno a výsledek je v dokumentaci zapracován. Navržené řešení bude umožňovat dlouhodobé plnění budoucích požadavků na území. Rozsah navržených změn nezvyšuje nároky na stávající způsob odvodu splaškových vod a zásobování vodou.

Priorita je dodržena

## **E.2 Vyhodnocení přínosu ÚP Kobylí k naplnění priorit Zásad územního rozvoje Jihomoravského kraje (ZÚR)**

Soulad ÚP s prioritami územního plánování Jihomoravského kraje: ÚP Kobylí je v souladu s následujícími prioritami Jihomoravského kraje:

(1) Nástroji územního plánování vytvářet územní podmínky pro naplnění vize Jihomoravského

kraje jako ekonomicky prosperujícího regionu otevřeného vůči mezinárodním výzvám a impulzům, poskytujícího svým obyvatelům prostor pro kvalitní život.

*Prioritu naplňuje celková koncepce ÚP Kobylí.*

(2) Nástroji územního plánování podporovat snížení územních disparit rozvoje částí kraje eliminací příkrých rozdílů v ekonomické výkonnosti a životní úrovni mezi jádrem kraje a jeho periferními, respektive venkovskými částmi s cílem růstu efektivity a udržitelnosti ekonomického rozvoje kraje, stabilizace jeho populace a sídelní struktury.

*Prioritu naplňuje celková koncepce ÚP Kobylí.*

(5) Nástroji územního plánování vytvářet podmínky k podpoře principu integrovaného rozvoje území, zejména měst a obcí (představujícího objektivní a komplexní posuzování a následné koordinování prostorových, odvětvových a časových hledisek).

*ÚP Kobylí řeší území obce komplexně, zapracovává do územního plánu celostátní a krajské záměry a koordinuje územní rozvoj obce s okolními obcemi.*

(6) V urbanistických koncepcích zohledňovat rozdílné charakteristiky jednotlivých částí Jihomoravského kraje i specifické podmínky pro využívání území, především v území s převahou přírodních hodnot nebo v území s vysokou koncentrací socioekonomických aktivit. V zájmu vyváženosti udržitelného rozvoje území korigovat případnou převahu jedné ze sledovaných složek udržitelného rozvoje, která by bránila uplatnění zbývajících složek.

*Území Obce Kobylí bylo ve Vyhodnocení vyváženosti územních podmínek pro udržitelný rozvoj zařazeno do kategorie 2b, tj. s dobrými podmínkami životního prostředí, dobrými podmínkami pro soudržnost společenství obyvatel, ale špatnými podmínkami pro hospodářský rozvoj. Územní plán tyto disproporce řeší vymezením dostatečných ploch pro podnikání (VS, VD, SVv, OV).*

(8) Vytvářet územní podmínky pro zkvalitnění a rozvoj provázané dopravní infrastruktury zajišťující dostupnost všech částí kraje a dosažení optimální obslužnosti území integrovaným dopravním systémem a individuální dopravou. Dbát zvláště na:

c) vytváření územních podmínek pro rozvoj a zkvalitnění infrastruktury pro cyklistickou dopravu jako alternativní formy každodenní dopravy na kratší vzdálenosti, pro podporu rozvoje infrastruktury pro rekreační cyklistickou dopravu ke zpřístupnění a propojení oblastí a center cestovního ruchu a rekreace;

*ÚP Kobylí řeší cyklistickou dopravu a vymezuje nové cyklostezky a cyklotrasy.*

(9) Vytvářet územní podmínky pro zajištění a podporu optimalizované obslužnosti technickou infrastrukturou všech částí kraje. U zastavitelných ploch dbát zvláště na dostatečnou kapacitu veřejné technické infrastruktury i v souvislosti s širšími vazbami v území.

*ÚP Kobylí dbá na přednostní zajištění obsluhy vymezených zastavitelných ploch veřejnou infrastrukturou. Zohledňuje širší vazby a upřesňuje v ÚP koridory pro nadmístní infrastrukturu.*

(10) Nástroji územního plánování podporovat přístupnost a prostupnost krajiny, zejména důsledně předcházet zneprůchodnění území a fragmentaci krajiny.

*ÚP Kobylí zajišťuje dostatečnou prostupnost krajiny, řešení ÚP nepovede ke fragmentaci krajiny.*

(11) Vytvářet územní podmínky pro zajištění a podporu optimalizované obslužnosti občanským vybavením všech částí kraje. U zastavitelných ploch pro bydlení dbát zvláště na dostatečnou kapacitu občanského vybavení i v souvislosti s širšími vazbami v území.

*ÚP Kobylí vymezuje plochy pro občanské vybavení P01, P02, Z16. Úkol je splněn.*

(12) Vytvářet územní podmínky pro zlepšování kvality životního prostředí a ochranu zdraví lidí.

*Prioritu naplňuje celková koncepce ÚP Kobylí. Úkol je splněn.*

(14) Podporovat péči o přírodní, kulturní a civilizační hodnoty kraje, které vytvářejí charakteristické znaky území, přispívají k jeho identifikaci a posilují vztah obyvatelstva k území kraje.

*Prioritu naplňuje celková koncepce ÚP Kobylí.*

(15) Vytvářet územní podmínky pro podporu plánování venkovských území a oblastí zejména s ohledem na možnosti rozvoje primárního sektoru, ochranu kvalitní zemědělské půdy a ekologickou funkci krajiny.

*Rozvoj primárního sektoru je zajištěn vymezením zastavitelných ploch Z01, Z21, Z05. Koncepce ÚP navíc sleduje cíl chránit kvalitní zemědělskou půdu a zabránit zhoršování podmínek pro její obhospodařování.*

(18) Vytvářet územní podmínky pro preventivní ochranu území před přírodními katastrofami (záplavy, eroze, sesuvy, sucho apod.) a potenciálními riziky s cílem minimalizovat rozsah případných škod z působení přírodních sil v území.

*ÚP Kobylí vymezuje plochy NVp určené k realizaci protipovodňových opatření a zadržení vody v krajině, koridor územní rezervy R-PP01 určený k prověření umístění protipovodňových opatření a vymezuje plochy k upřesnění protierozních opatření.*

ÚP Kobylí rovněž respektuje a zpřesňuje plochy a koridory nadmístního významu a plochy a koridory územního systému ekologické stability, vymezené Zásadami územního rozvoje Jihomoravského kraje:

TED01	Zdvojení ropovodu Družba
POP11	Opatření na vodním toku Trkmanka
RBC 24	RBC 24 Kuntínov
K 157T	Nadregionální biokoridor
K 158T	Nadregionální biokoridor
TEP04	VTL plynovod Moravia
TEP07	VTL plynovod Brumovice-Uherčice
TEP08	VTL plynovod Brumovice-Trkmanský Dvůr

## F. VYHODNOCENÍ VLIVŮ NA UDRŽITELNÝ ROZVOJ ÚZEMÍ - SHRnutí

Na základě ÚAP a průzkumů a rozborů stavu a vývoje území byla vyhodnocena vyváženost územních podmínek pro příznivé prostředí, pro hospodářský rozvoj a pro soudržnost společenství obyvatel území, a to jak v rámci jednotlivých pilířů udržitelného rozvoje, tak i v porovnání mezi nimi.

Území Obce Kobyly bylo ve Vyhodnocení vyváženosti územních podmínek pro udržitelný rozvoj zařazeno do kategorie 2b, tj. s dobrými podmínkami životního prostředí, dobrými podmínkami pro soudržnost společenství obyvatel, ale špatnými podmínkami pro hospodářský rozvoj. Územní plán tyto disproporce řeší vymezením dostatečných ploch pro podnikání (VS, VD, SVv, OV).

ÚP Kobyly řeší následující problémy vymezené pro území Obce Kobyly v ÚAP ORP Hustopeče:

- Posouzení budoucího využití areálu „Ostrůvek“
- Opatření snižující erozi půdy
- Posouzení a případný návrh opatření snižující vliv sesuvů
- Posouzení dopravní obslužnosti výrobního areálu pro nákladní dopravu
- Posouzení zastavitelných ploch s ohledem na jejich vzdálenost od pozemků určených k plnění funkce lesa
- Posouzení opatření snižující vliv záplavového území Q 100 na zastavěné území
- Posouzení a vyhodnocení vlivu komplexní pozemkové úpravy na prvky ÚSES, hranice funkčních ploch atd.
- Posouzení opatření snižující negativní vliv železniční trati
- Opatření snižující negativní vliv z provozu na komunikaci č. II/421
- Posouzení zastavitelných ploch s ohledem na jejich umístění na půdách I. a/nebo II. třídy ochrany BPEJ
- Posouzení zastavitelných ploch s ohledem na jejich umístění v aktivní zóně záplavového území a záplavovém území Q100
- Posouzení úpravy železničního přejezdu na komunikaci č. II/421
- Posouzení tras pro cyklostezky a možnosti vedení cyklotras mimo komunikace II. třídy
- Respektování prvků ÚSES navržených v rámci komplexní pozemkové úpravy a koordinace prvků ÚSES v návaznosti na územní plány sousedních obcí
- Posouzení navrhované trasy plynovodu (vazba na ZÚR)
- Vazba na mimoúrovňovou křižovatku DS11
- Koridor plynovodu TEP04
- Koridor plynovodu TEP07
- Koridor plynovodu TEP08
- Koridor ropovodu TED01
- Protipovodňová opatření na vodním toku Trkmanka „POP11“
- Nadregionální biokoridor „K 157T“
- Nadregionální biokoridor „K 158T“

- Regionální biocentrum „RBC 24“
- „Územní studie koridoru vedení 400kV Sokolnice – hranice ČR / Rakousko“

Návrh územního plánu vytvořil v rámci kompetencí územního plánování podmínky pro využití silných stránek a příležitostí řešeného území a jeho občanské komunity, podmínky pro eliminaci, příp. minimalizaci slabých stránek a ohrožení stávajících obyvatel a dalších subjektů využívajících území, včetně generací budoucích.

Návrh ÚP v dostatečné míře eliminuje zjištěné slabé stránky a hrozby a rizika, ovlivňující potřeby života současné generace, zejména v následujících oblastech a ohledech:

- navržená urbanistická koncepce rozvoje obce omezuje riziko narušení chráněných území
- navrhuje řešení k eliminaci znehodnocení kulturních i civilizačních hodnot a kvality technické infrastruktury území
- vytváří územní i jiné předpoklady pro rozvoj bydlení, pro rozvoj výrobní sféry i pro rozvoj komerční občanské vybavenosti, čímž vytváří předpoklady pro stabilizaci obyvatelstva; snaží se stabilizovat funkční sektory a navíc posílit a stabilizovat funkci rekreace, krajinnou a environmentální funkci a ekonomickou stabilitu pro dostatečnou nabídku pracovních příležitostí a pro kvalitní životní podmínky a pro zvyšování životní úrovně obyvatelstva
- navrhuje dostatečné plochy veřejných prostranství

Návrh ÚP v dostatečné míře eliminuje předpokládaná rizika a ohrožení života budoucích generací zejména v následujících oblastech a ohledech:

- vytváří podmínky pro stabilizaci obyvatel, jejich příznivou strukturu (především věkovou a vzdělanostní strukturu) a sociální soudržnost
- snaží se vytvářet podmínky pro udržitelný ekonomický, sociální i environmentální rozvoj, pro dlouhodobou prosperitu území
- eliminuje možné zhoršení nebo ohrožení životního prostředí a životních podmínek v dlouhodobém horizontu, respektuje environmentální limity, prvky historie (nemovitě kulturní památky) a urbanisticko-architektonické hodnoty
- zajišťuje územní podmínky pro dlouhodobý vyvážený udržitelný rozvoj území, jeho trvalých obyvatel a návštěvníků území
- vytváří podmínky pro eliminaci ohrožení obyvatel (bezpečná dopravní a technická infrastruktura, ochrana krajinných a památkových hodnot, civilní ochrana)
- zajišťuje udržitelné a efektivní využívání přírodních zdrojů a hodnot z pohledu jejich zachování i pro budoucí generace.

Příloha:

- Vyhodnocení vlivů územního plánu na životní prostředí zpracované podle přílohy stavebního zákona