



OPERAČNÍ PROGRAM
ŽIVOTNÍ PROSTŘEDÍ



EVROPSKÁ UNIE
Fond soudržnosti
Evropský fond pro regionální rozvoj

Pro vodu,
vzduch a přírodu



POVODŇOVÝ PLÁN MĚSTA HUSTOPEČE



Obsah povodňového plánu

TEXTOVÁ ČÁST

1 Titulní listy

Záznam o vypracování
Záznamy o aktualizaci
Vyjádření správců vodních toků
Potvrzení nadřízeného povodňového orgánu
Seznam zkratk
Autoři

2 Úvodní část	1
2.1 Úvod	2
2.1.1 Podklady pro zpracování digitálního povodňového plánu	3
2.1.2 Vysvětlení pojmu povodeň a povodňová opatření	3
2.2 Správci vodních toků	5
2.3 Příslušný povodňový orgán	7
2.4 Příslušné související povodňové komise	8
3 Věcná část	9
3.1 Charakteristika zájmového území	10
3.2 Hydrologické údaje	14
3.2.1 Odtokové poměry	17
3.2.2 Analýza časových možností	28
3.3 Charakteristika ohrožených objektů	29
3.4 Druh a rozsah ohrožení	32
3.4.1 Přirozená povodeň	32
3.4.2 Přirozená povodeň ovlivněná mimořádnými příčinami	33
3.4.3 Zvláštní povodeň	34
3.5 Opatření k ochraně před povodněmi	35
3.5.1 Povodňové prohlídky	36
3.5.2 Předpovědní povodňová služba	38
3.5.3 Organizace hlásné povodňové služby	39
3.5.4 Organizace hlídkové služby	41

3.6	Stupně povodňové aktivity	44
3.6.1	Orientační vyhlašování SPA podle dešťových srážek	48
4	Organizační část	50
4.1	Povodňové komise	51
4.2	Organizace povodňové služby	54
4.2.1	Činnost povodňového orgánu v době nebezpečí povodně a při povodni	61
4.2.2	Evidenční a dokumentační práce	68
4.3	Způsob vyhlašování SPA	71
4.4	Organizace dopravy	72
4.5	Způsob zabezpečení záchranných a zabezpečovacích prostředků	75
4.5.1	Zabezpečení pracovních sil a věcných prostředků na provádění záchranných prací a zabezpečení náhradních funkcí v území	76
4.5.2	Zabezpečení evakuace dočasného ubytování a stravování evakovaných občanů a jejich návrat	77
4.5.3	Zabezpečení dalších záchranných prací ve veřejném zájmu	82
4.6	Způsob vyžádání pomoci při povodni	83
4.7	Schéma toku informací	86
4.8	Varovná opatření	90
4.9	Způsob zajištění aktualizace	92

GRAFICKÁ ČÁST

PŘÍLOHOVÁ ČÁST

Příloha č.1a Ohrožené objekty

Příloha č.1b Důležité kontakty

Příloha č.2 Příslušné související povodňové komise

- Povodňová komise Hustopeče
- Povodňová komise ORP Hustopeče
- Krajská povodňová komise Jihomoravského kraje
- Ústřední povodňová komise
- Povodňová komise Horní Bojanovice
- Povodňová komise Starovičky
- Povodňová komise Šakvice

Příloha č.3 Plán spojení na důležité organizace

Příloha č.4 Dokumenty

Vzor vyhlášení SPA

Vzor odvolání SPA

Osnova souhrnné zprávy o povodni

Potvrzení účasti

Příkaz k provedení opatření

Osnova pro sledování škod a činností

Povodňová kniha

Jednací řád povodňové komise

Statut povodňové komise

Evakuační zavazadlo

Právní předpisy

Příloha č.5 Evidenční listy hlásných profilů

- Evidenční list profilu Hustopeče (Štinkovka)

Příloha č.6 Fotodokumentace

Příloha č.7 Výtah z povodňového plánu

1 Titulní listy

2 Úvodní část

3 Věcná část

4 Organizační část

Záznamy o vypracování

Město	Hustopeče
Obec s rozšířenou působností	Hustopeče
Kraj	Jihomoravský kraj
Příslušný vodoprávní úřad	Městský úřad Hustopeče, Odbor životního prostředí

Potvrzení souladu s povodňovým plánem vyššího stupně ve smyslu zákona č. 254/2001 Sb. ve znění pozdějších předpisů vydal: Městský úřad Hustopeče, Odbor životního prostředí

Vydal:

Dne:

č. j.:

Schválení povodňového plánu města Hustopeče

Schválil:

Dne:

č. j.:

**OBSAHUJE NEVEŘEJNÁ DATA. URČENO POUZE PRO ÚŘEDNÍ
POTŘEBU.**

Digitální verze tohoto povodňového plánu je přístupná na webové adrese:

<http://www.edpp.cz/dpp/hustopece>

Záznamy o aktualizaci

Organizační část

předmět aktualizace	podpis zpracovatele	datum	podpis provozovatele	datum

Dle technické normy vodohospodářské (TNV 752931) pro vypracování povodňových plánů, minimálně 1 x ročně ověřit platnost všech údajů v povodňovém plánu, zejména s ohledem na personální obsazení povodňových komisí a telefonních spojení. Revizi provádí Obecní úřad Hustopeče. Revize nepodléhá dalšímu schválení.

Věcná část

předmět aktualizace	podpis zpracovatele	datum	podpis provozovatele	datum

Dle technické normy vodohospodářské (TNV 752931) pro vypracování povodňových plánů, se aktualizace provádí při výrazných změnách, s komentářem změn. Revizi provádí Obecní úřad Hustopeče. Revize nepodléhá dalšímu schválení.

SEZNAM ZKRATEK

AČR	Armáda České republiky
ČÚZK	Český úřad zeměměřický a katastrální
ČHMÚ	Český hydrometeorologický ústav
ČIŽP	Česká inspekce životního prostředí
ČK	Červený kříž
ÚKŠ	Ústřední krizový štáb
ČOV	čistírna odpadních vod
ÚPK	Ústřední povodňové komise
ČRS	Český rybářský svaz
ČSÚ	Český statistický úřad
BMIS	bezdrátový místní informační systém
Bpv.	Balt po vyrovnání (výškový systém)
BRO	bezpečnostní rada obce
CPP	Centrální předpovědní pracoviště
DIBAVOD	Digitální báze vodohospodářských dat
DMR	Digitální model reliéfu
dPK	digitální povodňová kniha
dPP	digitální povodňový plán
DVT	drobný vodní tok
EDPP	elektronický digitální povodňový portál
ES	extravilánové splachy
EU	Evropská unie
GIS	geografický informační systém
GŘ HZS	Generální ředitelství Hasičského záchranného sboru
HMZ	hlavní meliorizační zařízení
HOZ	hlavní odvodňovací zařízení
HP	hlásný profil
HPPS	Hlásná předpovědní a povodňová služba
HW	hardware (počítače a jejich technické vybavení)
HZS	Hasičský záchranný sbor
IBC	Integrované bezpečnostní centrum
ISKŘ	Informační systém krizového řízení
ISVS	Informační systém veřejné správy
IZS	Integrovaný záchranný systém
JSDH	jednotka sboru dobrovolných hasičů
JSVV	jednotný systém varování a vyrozumění obyvatelstva
KÚ	Krajský úřad
KHS	Krajská hygienická stanice
KOPIS	Krajské operační a informační středisko
KVS	Krajská veterinární správa
LČR	Lesy České republiky, s.p.
LB	levý břeh
LBP, PBP	levobřežní přítok, pravobřežní přítok
ř. km	říční kilometr
ŘSD	Ředitelství silnic a dálnic

LVS	lokální výstražný systém
LZS	Letecká záchranná služba
MěÚ	městský úřad
MŠ	mateřská škola
MŘ	manipulační řád
MŽP	Ministerstvo životního prostředí
MM	Magistrát města
MO	Ministerstvo obrany
MP	městská policie
MRS	Moravský rybářský svaz
MVE	malá vodní elektrárna
MVK	místo vizuální kontroly
MV	Ministerstvo vnitra
MVN	malá vodní nádrž
MZe	Ministerstvo zemědělství
NM	nebezpečné místo
OÚ	obecní úřad
OŽP	Odbor životního prostředí
OPIS	operačních a informačních středisko
OPŽP	Operační program Životní prostředí
ORP	obec s rozšířenou působností
OSN	Organizace spojených národů
PČR	Policie České republiky
PBPO	přírodě blízká protipovodňová opatření
PB	pravý břeh
PDF	Portable Document Format(přenositelný formát dokumentu s koncovkou *.pdf)
PK	povodňová komise
PŠ	pracovní štáb
PLA	Povodí Labe, státní podnik
PMO	Povodí Moravy, s.p.
POD	Povodí Odry, státní podnik
POH	Povodí Ohře, státní podnik
PO	jednotky požární ochrany
POVIS	Povodňový informační systém
PPO	protipovodňová ochrana / protipovodňové opatření
PP	povodňový plán
PPVN	povodňový plán vlastníka nemovitosti
PVL	Povodí Vltavy, státní podnik
Q_N	N-letý průtok resp. záplavová čára při pravděpodobnosti opakování N let
RPIM	Regionální poradenské a informační místo
RPP	Regionální předpovědní pracoviště
SÚJB	Státní úřad pro jadernou bezpečnost
SÚS	Správa a údržba silnic
SDH	sbor dobrovolných hasičů
SEKM	Systém evidence kontaminovaných míst
SFŽP	Státní fond životního prostředí ČR
SHMÚ	Slovenský hydrometeorologický ústav

SIVS	System integrované výstražné služby ČHMÚ
S-JTSK	System jednotné trigonometrické sítě katastrální (kartografická zobrazení)
SMS	Short Message Systems (služba krátkých textových zpráv)
SNUS	středisko nouzového ubytování a stravování
SO	správní obvod
SPA	stupeň povodňové aktivity
SSHR	Správa státních hmotných rezerv
ST	správce toků / správa toků
SW	software
TBD	technickobezpečnostní dozor
VaK	vodovody a kanalizace
VÚV	Výzkumný ústav vodohospodářský
VD	vodní dílo
VHD	vodohospodářský dispečink
VPS	výstraha povodňové služby
v.v.i.	veřejná výzkumná instituce
WMS	Web Map Servis - webová mapová služba
ZABAGED	Základní báze geografických dat
ZÚ	záplavové území
ZŠ	základní škola
ZVHS	Zemědělská vodohospodářská správa
ZZS	zdravotnická záchranná služba

Autoři

ENVIPARTNER, s. r. o., Vídeňská 55, 639 00 Brno-Štýřice

- Datum aktualizace věcné části: 24.03.2017
- Datum aktualizace organizační části: 24.03.2017
- Datum aktualizace grafické části: 24.03.2017
- Datum aktualizace příloh: 24.03.2017

Autorská práva mapových a datových podkladů použitých v digitální verzi:

- Ministerstvo životního prostředí
- Český úřad zeměměřický a katastrální
- Český statistický úřad
- Výzkumný ústav vodohospodářský TGM, v.v.i.

1 Titulní listy

2 Úvodní část

3 Věcná část

4 Organizační část

2.1 Úvod

Povodňový plán města Hustopeče je základním dokumentem pro řízení ochrany před povodněmi ve správním území města. Řeší opatření potřebná k odvrácení nebo zmírnění povodňových škod, ke kterým by mohlo dojít rozvodněním vodních toků ve správním území města a zaplavením nemovitostí při povodni. Povodňový plán obsahuje rozvedení úkolů a činností při provádění opatření k ochraně před povodněmi na úrovni povodňové komise města Hustopeče. Tento dokument je přínosem při koordinační činnosti jednotlivých složek integrovaného systému a díky webovému rozhraní, kde bude umístěna grafická část povodňového plánu, bude přínosem pro samotnou obec a její obyvatele při vyhledávání informací i v době mimo povodňové situace.

Povodňový plán města Hustopeče je zpracován v souladu s § 71 zákona č. 254/2001 Sb., o vodách a souvisejícími předpisy. Skládá se ze tří částí, a to z části textové (která se dále dělí na část úvodní, věcnou, a organizační), grafické a příloh. Pro vlastní ochranu před povodni je nejdůležitější organizační část, která obsahuje úkoly pro jednotlivé účastníky ochrany před povodněmi, a přílohová část, obsahující jmenné seznamy, adresy a způsob spojení účastníků ochrany před povodněmi. Povodňový plán je vytvářen s vazbou na systém POVIS.

Digitální povodňový plán umožňuje oproti klasickému publikování (tištěná verze nebo elektronická verze) mnohem větší míru provázanosti obsahu pomocí odkazů – jak mezi jednotlivými částmi textu, tak mezi grafickou částí (mapovými pohledy). Mapové podklady mohou zobrazit konkrétní navolený obsah jednotlivých prvků a tím vhodně pomoci při rychlém vyhledávání informací. Odkazem lze z databázi mapového serveru zobrazit i potřebné informace (např. tabulky).

2.1.1 Podklady pro zpracování digitálního povodňového plánu

- Zákon č. 254/2001 Sb. o vodách a o změně některých zákonů (Vodní zákon) ve znění pozdějších předpisů
- Odvětvová technická norma vodního hospodářství TNV 75 2931 POVODŇOVÉ PLÁNY
- Metodický pokyn odboru ochrany vod Ministerstva životního prostředí k zabezpečení hlásné a předpovědní služby, 12/2011
- Tištěný povodňový plán města Hustopeče
- Digitální povodňový plán Jihomoravského kraje
- Digitální povodňový plán ČR
- Povodňový informační systém POVIS
- Veřejně dostupné informace a data
- Hydrologická data poskytnutá státním podnikem Povodí Moravy
- Hydrologická data poskytnutá Českým hydrometeorologickým ústavem
- Digitální báze vodohospodářských dat (DIBAVOD)
- ZABAGED[®]

- Výškový systém: Balt po vyrovnání
- Použité kartografické zobrazení Křovákovo, souřadný systém S-JTSK

2.1.2 Vysvětlení pojmu povodeň a povodňová opatření

Povodeň (§ 64)

(1) Povodněmi se pro účely tohoto zákona rozumí přechodné výrazné zvýšení hladiny vodních toků nebo jiných povrchových vod, při kterém voda již zaplavuje území mimo koryto vodního toku a může způsobit škody. Povodní je i stav, kdy voda může způsobit škody tím, že z určitého území nemůže dočasně přirozeným způsobem odtékat nebo její odtok je nedostatečný, případně dochází k zaplavení území při soustředěném odtoku srážkových vod. Povodeň může být způsobena přírodními jevy, zejména táním, dešťovými srážkami nebo chodem ledů (přirozená povodeň), nebo jinými vlivy, zejména poruchou vodního díla, která může vést až k jeho havárii (protržení) nebo nouzovým řešením

kritické situace na vodním díle (zvláštní povodeň).

(2) Povodeň začíná vyhlášením druhého nebo třetího stupně povodňové aktivity (§ 70) a končí odvoláním třetího stupně povodňové aktivity, není-li v době odvolání třetího stupně povodňové aktivity vyhlášen druhý stupeň povodňové aktivity. V tom případě končí povodeň odvoláním druhého stupně povodňové aktivity. Povodní je rovněž situace uvedená v odstavci 1, při níž nebyl vyhlášen druhý nebo třetí stupeň povodňové aktivity, ale stav nebo průtok vody v příslušném profilu nebo srážka dosáhla směrodatné úrovně pro některý z těchto stupňů povodňové aktivity podle povodňového plánu příslušného územního celku. Pochybnosti o tom, zda v určitém území a v určitém čase byla povodeň, rozhoduje, je-li splněna některá z těchto podmínek, vodoprávní úřad.

(3) Za nebezpečí povodně se považují situace zejména při:

- a) dosažení stanoveného limitu vodního stavu nebo průtoku ve vodním toku a jeho stoupající tendenci
- b) déletrvajících vydatných dešťových srážkách, popřípadě prognóze nebezpečí intenzivních dešťových srážek, očekávaném náhlém tání, nebezpečném chodu ledů nebo při vzniku nebezpečných ledových zácp a nápěchů
- c) vzniku mimořádné situace na vodním díle, kdy hrozí nebezpečí jeho poruchy

Povodňová opatření (§ 65)

(1) Povodňová opatření jsou přípravná opatření, opatření prováděná při nebezpečí povodně, za povodně a opatření prováděná po povodni.

Blíže jsou pojmy povodeň a povodňová opatření definována v § 64 a § 65 Zákona č. 254/2001 Sb., o vodách a o změně některých zákonů (vodní zákon), ve znění pozdějších předpisů. Povodňová opatření jsou blíže specifikována v kapitole *Opatření k ochraně před povodněmi*

2.2 Správci vodních toků

- Vodní toky ve správě Povodí Moravy, s. p.

Správce:

Povodí Moravy, s. p. Dřevařská 11, 602 00 Brno

Závod Střední Morava, Moravní náměstí 766, 686 01 Uherské Hradiště

Přímý výkon správy toku:

Provoz Dolní Věstonice, Dolní Věstonice 142, 691 29 Dolní Věstonice

Technický pracovník: *Vajbar Zdeněk, 724 938 717, vajbar@pmo.cz*

V této podkapitole jsou vypsány pouze vodní toky delší než 0,5 km. Správa vodních toků Povodí Moravy, s. p. spravuje tyto vodní toky a také některé další vodní toky na území města Hustopeče, které svou délkou nesplňují výše uvedené kritérium. Vodní toky jsou seřazeny na základě délky (sestupně).

Vodní tok	Štinkovka (Stinkava)
Číslo hydrologického pořadí:	4-17-01-004; 4-17-01-008
ID toku:	10100532

Vodní tok	Pradlenka
Číslo hydrologického pořadí:	4-17-01-005; 4-17-01-007
ID toku:	10191649

Vodní tok	Kurdějovský potok
Číslo hydrologického pořadí:	4-17-01-006
ID toku:	10192610

Vodní tok	Bezejmenný tok
Číslo hydrologického pořadí:	4-17-01-007
ID toku:	10203857

Vodní tok	Bezejmenný tok
Číslo hydrologického pořadí:	4-17-01-008
ID toku:	10192109

Vodní tok	Bezejmenný tok
Číslo hydrologického pořadí:	4-17-01-002
ID toku:	10185884

- **Vodní toky bez určeného správcovství**

Vodní tok	Bezejmenný tok
Číslo hydrologického pořadí:	4-17-01-004
ID toku:	10441324

Vodní tok	Bezejmenný tok
Číslo hydrologického pořadí:	4-17-01-008
ID toku:	10440737

2.3 Příslušný povodňový orgán

Řízení ochrany před povodněmi zabezpečují povodňové orgány. Řízení ochrany před povodněmi zahrnuje přípravu na povodňové situace, řízení, organizaci a kontrolu všech příslušných činností v průběhu povodně a v období následujícím bezprostředně po povodni včetně řízení, organizace a kontroly činnosti ostatních účastníků ochrany před povodněmi. Povodňové orgány se při své činnosti řídí povodňovými plány.

V době mimo povodeň jsou povodňovými orgány:

- **Městský úřad Hustopeče**

MěÚ Hustopeče, Dukelské nám. 2/2, 693 17 Hustopeče
Tel.: 519 441 038
E-mail: posta@hustopece-city.cz

- **Městský úřad Hustopeče - Odbor životního prostředí - Vodní hospodářství**

MěÚ Hustopeče, Dukelské nám. 2/2, 693 17 Hustopeče
Vodoprávní úřad - Hönigová Jana, Bc.
Tel: 519 441 080
E-mail: honigova@hustopece.cz

- **Krajský úřad Jihomoravského kraje - Odbor životního prostředí - Oddělení vodního a lesního hospodářství**

Žerotínovo náměstí 449/3, 602 00 Brno-střed
Tel.: 541 652 685
E-mail: pehal.mojmir@kr-jihomoravsky.cz

Ministerstvo životního prostředí; zabezpečení přípravy záchranných prací přísluší Ministerstvu vnitra

2.4 Příslušné související povodňové komise

Povodňovou komisi města zřizuje rada města k plnění úkolů při ochraně před povodněmi.

Po dobu povodně jsou povodňovými orgány:

- **Povodňová komise města Hustopeče**

Dukelské nám. č. p. 2/2, 693 17 Hustopeče

Tel.: 519 441 060

E-mail: : posta@hustopece-city.cz

- **Povodňová komise obce s rozšířenou působností Hustopeče**

Dukelské nám. č. p. 2/2, 693 17 Hustopeče

Tel.: 519 441 060

E-mail: : posta@hustopece-city.cz

- **Povodňová komise Jihomoravského kraje**

Žerotínovo nám. č. p. 449/3, 602 00 Brno

Tel.: 541651111

Fax: 541651209

E-mail: podatelna@kr-jihomoravsky.cz

- **Ústřední povodňová komise**

Vršovická 1442/ 65, 100 00 Praha 10

Tel.: 267 121 111

Fax: 267 310 920

E-mail: povodnova_sluzba@mzp.cz

Organizační povinnosti a doporučené vybavení povodňových komisí jsou uvedeny v kapitole *Povodňové komise*.

Pokud dojde k vyhlášení krizového stavu podle zákona č.240/2000 Sb., o krizovém řízení a o změně některých zákonů (krizový zákon), ve znění pozdějších předpisů přejímá řízení ochrany před povodněmi orgán, který je k tomu podle tohoto zákona příslušný.

1 Titulní listy

2 Úvodní část

3 **Věcná část**

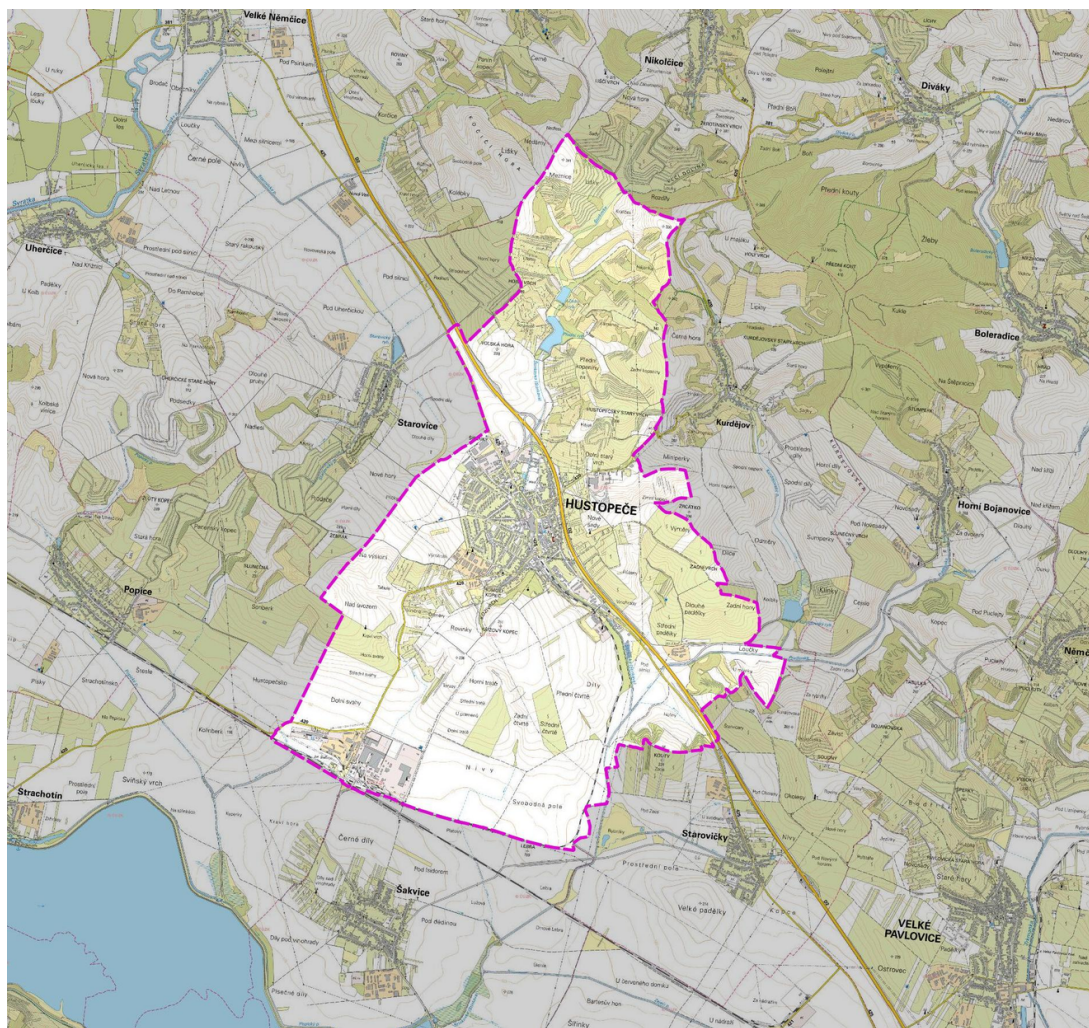
4 Organizační část

3.1 Charakteristika zájmového území

Hustopeče jsou město v okrese Břeclav v Jihomoravském kraji, 30 km jižně od Brna, v národopisné oblasti Hanáckého Slovácka. V současnosti (k 1. 1. 2016) zde žije 5880 obyvatel.

Tabulka č. 1: Využití pozemků ve městě Hustopeče

Druh pozemku		zastoupení
Zemědělská půda	ZP celkem	71,5 %
	Orná půda	65,9 %
	Zahrady a ovocné sady	28,3 %
	Trvalé travní porosty	5,8%
Lesní půda		1,4 %
Zastavěné plochy		3,9 %
Vodní plochy		0,8 %
Ostatní plochy		22,4 %
Celková výměra k. ú.		2460,9 ha



Obrázek 1: Katastrální území města Hustopeče

Z geomorfologického hlediska se město Hustopeče většinou nachází v soustavě Vnější Západní Karpaty, podsoustavě Středomoravské Karpaty, celku Ždánický les. Jihovýchodní část pak náleží do soustavy Vídeňská pánev, podsoustavy Jihomoravská pánev, celku Dolnomoravský úval. Střední nadmořská výška se pohybuje mezi 200 až 250 m n. m. Nejvyšší body překračují 300 m n. m.

Geologické podloží Hustopeč je tvořeno mohutnými usazeninami o mocnosti až 1300 metrů, v nichž se střídají vrstvy pískovce a jílovce. Horniny pochází především z paleogénu, tedy období třetihor; na povrch vystupují písčité slíny prostoupené vápencovými konkracemi (tzv. ždánské pískovce a hustopečské slíny). Třetihorní vrstvy jsou překryty čtvrtohorními usazeninami potoků. V části katastru se na povrchu vyskytují jemné žluté hlíny – spraše, naváté někdy až ve vrstvách mocných několik desítek metrů. Na podkladu

těchto sprašů vznikal během tisíců let také převažující typ půdy v Hustopečích, úrodná karbonátová (na vápník bohatá) černozem s velkým množstvím humusu. Jen ostrůvkovitě se objevují černice, hnědozemě, luvizemě a na Kamenném vrchu též pararendzina.

Podle Quittovy klimatické klasifikace spadá Město Hustopeče do teplé klimatické oblasti T4. Podnebí v Hustopečích se tak vyznačuje velmi dlouhým, velmi teplým a velmi suchým létem, krátkým a teplým přechodným obdobím a krátkou, mírně teplou a suchou zimou. Průměrný roční úhrn srážek v této oblasti se pohybuje kolem 450–500 mm, průměrné roční teploty jsou okolo 8–10 °C.

Tabulka č. 2: Charakteristika teplé klimatické oblasti T4

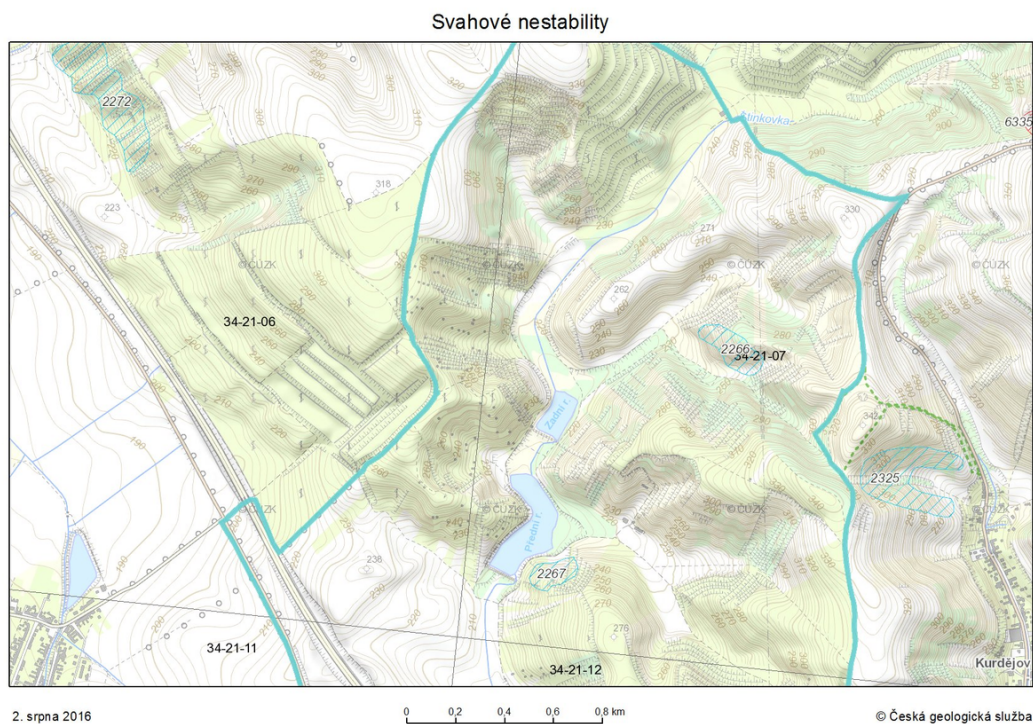
Charakteristika	T4
Počet letních dnů	60 - 70
Počet dnů s průměrnou teplotou 10 °C a více	170 - 180
Počet mrazových dnů	100 - 110
Počet ledových dnů	30 - 40
Průměrná teplota v lednu [°C]	(-2) - (-3)
Průměrná teplota v červenci [°C]	19 - 20
Průměrný počet dnů se srážkami 1 mm a více	80 - 90
Počet dnů se sněhovou pokrývkou	40 - 50

Na katastrálním území se nachází přírodní památka Přední Kopaniny a přírodní památka Kamenný vrch u Kurdějova, který je zároveň evropsky významnou lokalitou. Severní část území je rovněž součástí evropské sítě EECONET a zhruba polovina katastru spadá pod působnost Karpatské úmluvy. V rámci ÚSES sem zasahuje regionální biokoridor, regionální biocentrum a nadregionální biokoridor.

Předmětem ochrany jsou v obou chráněných územích vzácné suché stepní trávníky, kde převažuje sverep vzprímený (*Bromus*) či kostřava walliská (*Festuca valesiaca*), místy též nízké suchomilné křoviny s trnkou obecnou (*Prunus spinosa*) či šípákové doubravy. Podle vyhlášovacích dokumentací se jedná o jeden z nejvýznamnějších komplexů stepních trávníků na jižní Moravě. Z vzácných rostlin se vyskytuje hadinec červený (*Echium*

maculatum), hořec křížatý (*Gentiana cruciata*), čilimník bílý (*Chamaecytus albus*), stře-
víčník pantoflíček (*Cypripedium calceolus*) a koniklec velkokvětý (*Pulsatilla grandis*); na
vegetaci je vázán také ohrožený modrásek hořcový Rebelův (*Maculinea alcon rebeli*) a
modrásek ligrusový (*Polyommatus damon*). Vyjma chráněných území se v katastru města
prosazuje regenerace tradičních mandloňových sadů, lesoparku na Křížové hoře a obnova
větrolamů.

V katastrálním území města Hustopeče se nachází také několik svahových nestabilit.
Všechny zatím spadají do kategorie potenciální nestability a nacházejí se v severní části
katastru.

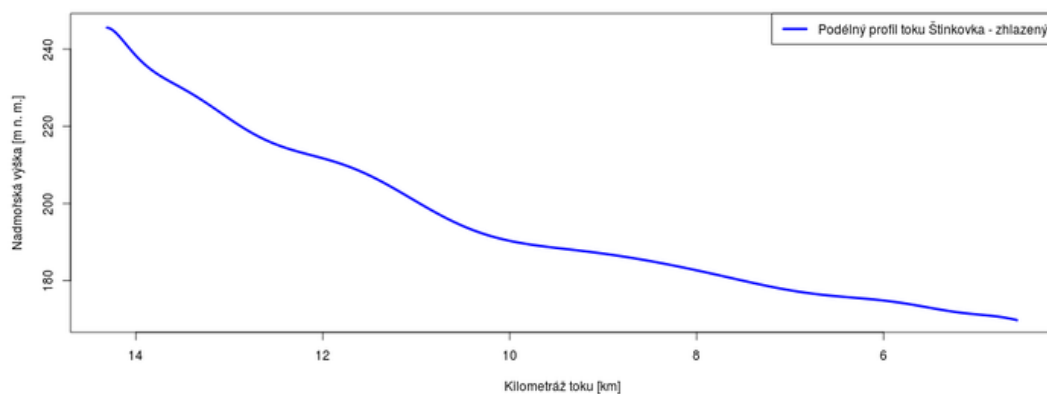


Obrázek 2: Svahové nestability na území města Hustopeče

3.2 Hydrologické údaje

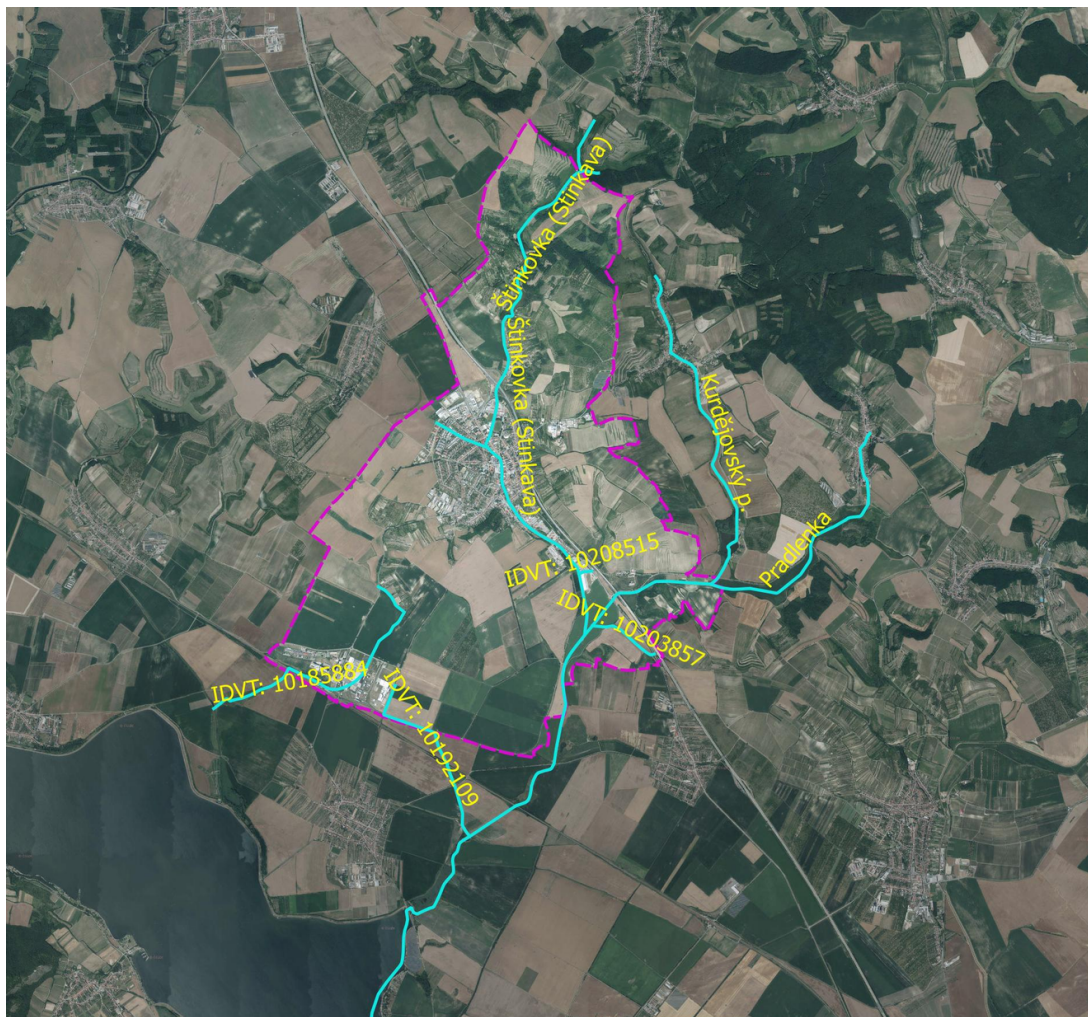
ZÁKLADNÍ HYDROLOGICKÉ ÚDAJE

Celé katastrální území města spadá do působnosti Povodí Moravy, s. p. Nejvýznamnějším vodním tokem je **Štinkovka** a její levostranný přítok **Pradlenka**. **Štinkovka** pramení jižně od Nikolčic ve výšce 248 m n. m., protéká vodními nádržemi Přední a Zadní rybník, intravilánem Hustopečí, dále pokračuje směrem na jih a po 14,3 km se vlévá do dolní nádrže VD Nové Mlýny. Plocha povodí zaujímá 65,6 km². Jelikož protéká **Štinkovka** intravilánem Hustopečí, představuje největší povodňové ohrožení pro město.



Obrázek 3: Podélný profil vodního toku Štinkovka

Druhým významným vodním tokem je **Pradlenka**, která pramení v obci Horní Bojany asi 3,5 km nad katastrem Hustopečí. Její tok měří 5,7 km a poté se pod intravilánem řešeného města vlévá do **Štinkovky**. Zastavěné území téměř nezasahuje. Na katastrálním území se ještě nachází Kurdějovský potok a několik bezejmenných vodních toků, které však nepředstavují vzhledem ke své poloze ohrožení.



Obrázek 4: Vodní toky na území města Hustopeče

HLÁSNÉ PROFILY

K zabezpečení hlásné povodňové služby se zřizují hlásné profily - místa na vodním toku, která slouží ke sledování průběhu povodně. Hlásné profily se rozdělují do tří kategorií:

Základní hlásné profily - kategorie A - jsou vybrané profily s vodoměrnými stanicemi na významných vodních tocích. Informace z těchto profilů jsou nezbytné pro řízení opatření k ochraně před povodněmi na národní úrovni, nebo jsou využívány pro předpovědní povodňovou službu. Jsou profesionálně provozované ČHMÚ nebo správci povodí (Povodí Moravy, státní podnik).

Doplňkové hlásné profily - kategorie B - jsou profily na vodních tocích, které jsou nezbytné pro řízení opatření k ochraně před povodněmi na regionální (krajské) úrovni. Jsou zřizovány krajskými úřady a provozovány místně příslušnými obcemi.

Profily kategorie A a B tvoří celostátní systém hlásné služby.

Pomocné hlásné profily - kategorie C - jsou účelové profily na vodních tocích, které mohou zřídit a provozovat pro své potřeby obec nebo vlastníci ohrožených nemovitostí. Profily kategorie C mají lokální význam a spolu s profily kategorie B tvoří základ místních varovných systémů, pracujících na různé technické úrovni (manuálně nebo automaticky) a poskytovat varování obyvatelstvu zejména při přívalových povodních na malých tocích. Doporučené minimální vybavení: vodočetná lať nebo alespoň 3 značky vodních stavů (např. na pilíři mostu) odpovídající směrodatným limitům pro SPA s barevným rozlišením (I. SPA - zelená, II. SPA - žlutá, III. SPA - červená) nebo s římskými číslicemi.

Na vodních tocích protékajících katastrálním územím města Hustopeče se v současnosti nenacházejí žádné hlásné profily, ani srážkoměrné stanice. V rámci projektu „Protipovodňové opatření města Hustopeče“ bude vybudováno hladinoměrné čidlo, které se bude nacházet na mostku u dálničního sjezdu č. 25. Takto umístěné čidlo bude bezpečně monitorovat přicházející povodňovou vlnu, a bude tak doplňovat data z instalované srážkoměrné stanice.. Dále bude vybudována nevyhříváná srážkoměrná stanice umístěná na střeše sportovní haly a bude doplňovat informace o atmosférických srážkách.

Tabulka č. 3: Hlásné profily směrodatné pro území města Hustopeče

Název	Obec	Kat.	Vodní tok	Poloha [ř.km]	I. SPA	II. SPA	III. SPA
Hustopeče (Štinkovka)	Hustopeče	C	Štinkovka	10.772	-	-	-

3.2.1 Odtokové poměry

Vodní tok **Štinkovka** nemá na území města Hustopeče oficiálně stanovené záplavové území.

Kromě území ohroženého vyššími stavy a průtoky vodních toků představují riziko přívalové srážky a také dlouhotrvající deště, kdy je povodí přesycené. Rozvodnění malých toků má při dlouhotrvajících deštích za následek i zvýšení hladiny Štinkovky. To představuje problém, protože část toku je pod mostem zatrubněná a při vyšších průtocích není rámový propustek dostatečně kapacitní a voda přes kanalizaci proudí na komunikace. Potenciálně ohrožené objekty jsou uvedeny v kapitole *Charakteristika ohrožených objektů*.

Na území města Hustopeče se nachází přibližně 13 míst, které omezují odtokové poměry. Při velkých průtocích může představovat problém zatrubnění vodního toku **Štinkovka**, které je tvořeno rámovým propustkem.

Odtokové poměry dále ovlivňují:

- ploty a skládky materiálů a předmětů v blízkosti vodních toků, a zejména stávající silniční mosty, lávky a přemostění, jejichž mostní opěry a konstrukce mohou za určitých okolností tvořit překážku při odtoku povodňových vod. Ucpáním mostních a jezových profilů předměty plovoucími po hladině dojde ke vzduť vody nad mostem či jezem a k výraznému zvětšení rozlivu. Dále lze přepokládat, že by mohlo dojít i k poškození mostů, lávek, případně jezů. Z toho důvodu je nutné sledovat všechny tyto objekty, zejména mostní. Technicky lze snížení škod napomoci včasným odstraňováním tzv. splávi – plovoucích předmětů (stromů, keřů, větví, stavebních prvků a různých odpadů) z rizikových profilů koryt vodních toků, zvláště propustků, lávek a mostů a včasným zpevňováním erozí narušených břehů.
- větší průmyslové areály a areály zemědělských družstev, sklady nebezpečných látek, čistírny odpadních vod, jezy či malé vodní elektrárny a další, které mohou být ohrožujícími objekty v záplavovém území
- sesuvy půdy, které hrozí při vyšších průtocích zejména v korytech drobných toků ale

i v horských úsecích vodohospodářsky významných toků. Sesuv půdy pak způsobí rychlé zanesení koryta buď v místě sesuvu nebo níže na toku a následné vyběření vody na okolní pozemky

- výjimečné situace na toku, např. ledové jevy a vodní díla na tocích

Tabulka č. 4: Místa omezující odtokové poměry na území města Hustopeče

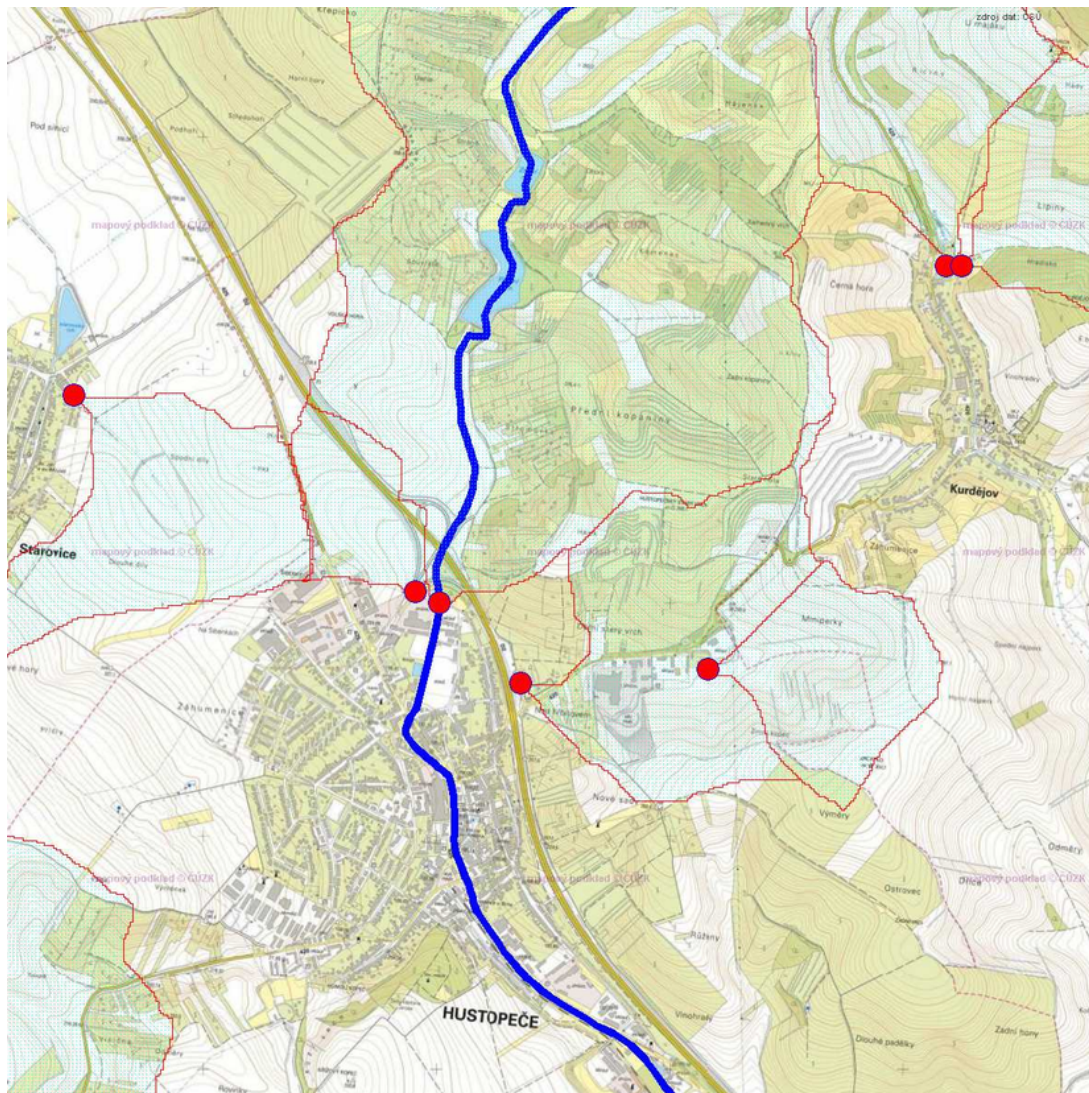
Název	Popis	Vodní tok	ř.km
Most na silnici č. 420	Most na silnici č. 420	Kurdějovský p.	0.1
Propustek na vodním toku ID 10185884	Propustek na silnici č. 420, na vodním toku ID 10185884	nepojmenovaný (419490001600)	3.78
Most na silnici č. 425	Most na silnici č. 425 za kruhovým objezdem	Pradlenka	0.58
Most podél komunikace III. třídy č. 4217	Most podél komunikace III. třídy č. 4217	Pradlenka	1.03
Most podél komunikace III. třídy č. 4217	Most podél komunikace III. třídy č. 4217	Pradlenka	1.37
Most u železničního přejezdu	Most u železničního přejezdu u č. p. 598	Štinkovka	8.12
Lávka u domu č.p. 1175/12	Lávka u domu č.p. 1175/12	Štinkovka	8.51
Zatrubnění koryta toku Štinkovka	Jedná se o zatrubnění vodního toku Štinkovka do rámového propustku v intravilánu města Hustopeče u č. p. 607.	Štinkovka	9.65
Lávka u domu č.p. 602/8	Lávka u domu č.p. 602/8	Štinkovka	9.71
Most na silnici č. 425	Most na silnici č. 425 u č. p. 381	Štinkovka	9.86
Most u tenisových kurtů Kustopeče	Most u tenisových kurtů Hustopeče	Štinkovka	9.99
Lávka u fotbalového hřiště Hustopeče	Lávka u fotbalového hřiště Hustopeče	Štinkovka	10.23

Mostek u dálničního sjezdu č. 25	Mostek u dálničního sjezdu č. 25	Štinkovka	10.77
----------------------------------	----------------------------------	-----------	-------

Přívalové povodně

Přívalové povodně (anglicky nazývané *flash floods*), jsou charakteristické svým velmi rychlým vývojem. V časovém období desítek minut až několika hodin dochází zejména na malých vodních tocích k prudkému vzestupu hladiny, avšak po její kulminaci většinou dochází k podobně rychlému poklesu. Vzestupu hladin v tocích předchází často plošný odtok vody po svazích nebo jinak suchými údolnicemi. Nebezpečí přívalových povodní spočívá především v jejich rychlém a často nečekaném nástupu, ale také ve velké rychlosti proudu, který s sebou navíc unáší množství pevného materiálu, jako jsou části stromů a větví, ale i části pobořených domů, mostů aj. Škody tedy vznikají nejen zaplavením, ale také dynamickými účinky proudící vody.

Metodou tzv. kritických bodů byla také Výzkumným ústavem vodohospodářským, v.v.i. provedena analýza a vyznačeno území, které může být příčinou lokální přívalové povodně při intenzivních deštích. Tyto body byly stanoveny pro celé území ČR na digitálním modelu reliéfu a land - use v měřítku 1: 500 000.



Obrázek 5: Zhodnocení vzniku přívalových povodní na území města Hustopeče metodou kritických bodů

V k. ú. města Hustopeče se nachází **5 kritických bodů**, ty představují problémy při silných přívalových srážkách. Při intenzivních lokálních srážkách jsou některé části města ohrožovány splachy na mírně ukloněných polí. Často také dochází ke koncentraci přívalových vod a materiálu na obecních komunikacích i státních silnicích a k ucpání propustků. Příkladem může být silnice II. třídy č. 420 vedoucí z Hustopeče směrem na Kurdějov, kde při přívalových deštích dochází k naplavení materiálu a zaplavení křižovatky ulic Havlíčkova a Šafaříkova.

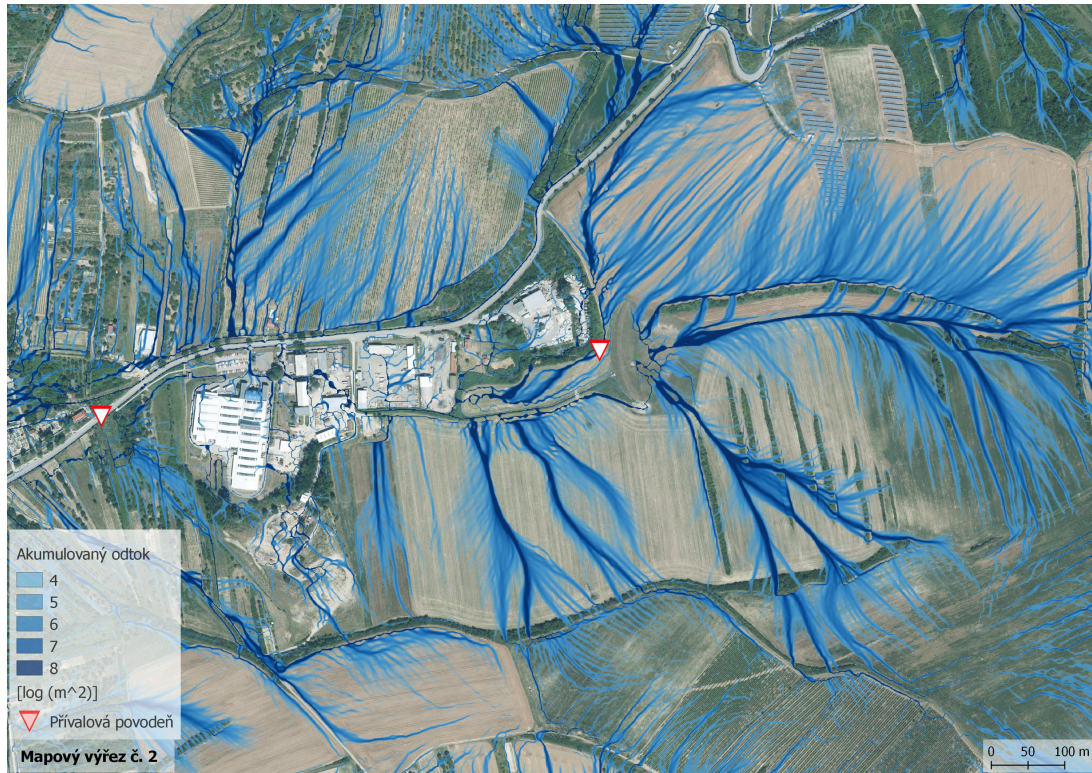
Přívalové povodně lze doložit také na následujícím modelu povrchového odtoku, který znázorňuje koncentraci povrchového odtoku.



Obrázek 6: Přehledová mapa výřezů akumulovaného odtoku



Obrázek 7: Mapový výřez č. 1 - S část intravilánu města Hustopeče



Obrázek 8: Mapový výřez č. 2 SV část intravilánu města Hustopeče



Obrázek 9: Mapový výřez č. 3 SV část intravilánu města Hustopeče



Obrázek 10: Mapový výřez č. 4 JZ část intravilánu města Hustopeče

Pro reálné zobrazení povrchového odtoku je vytvořen 3D model akumulovaného odtoku s vyznačenými místy přivalových povodní, který je k dispozici v digitální verzi povodňovém plánu.

(Pozor - dlouho se načítá - cca 1-2 minuty)

Tabulka č. 5: Místa ohrožená přívalovou povodní na území města Hustopeče

Název	Popis	Směr
Hustopeče - Kabelely	Jedná se o závěrový profil, do kterého se koncentruje voda přířivalových srážkách. Proměrný sklon je 9,94 %, plocha kritického bodu je 198 h, podíl orné půdy činí 70 %	JJZ
Hustopeče - Štírnkovka	Jedná se o závěrový profil, do kterého se koncentruje voda přířivalových srážkách. Sklon povodí 17,22 %, plocha povodí 764,59 ha, podíl orné půdy je 22,85 %	JJZ
Hustopeče - u dálnice	Jedná se o závěrový profil, do kterého se koncentruje voda přířivalových srážkách. Proměrný sklon je 5,32 %, plocha kritického bodu je 32 h, podíl orné půdy činí 70 %	JJV
Hustopeče - ulice Havlíčkova	Jedná se o závěrový profil, do kterého se koncentruje voda přířivalových srážkách. Sklon povodí 17,22 %, plocha povodí 764,59 ha, podíl orné půdy je 22,85 %. Voda proudí ulicí Havlíčkova a způsobuje omezení dopravy.	JJV
Hustopeče - miniperky	Jedná se o závěrový profil, do kterého se koncentruje voda přířivalových srážkách. Proměrný sklon je 13 %, plocha kritického bodu je 57 h, podíl orné půdy činí 95 %	VJV

Ledové jevy

Ledové bariéry za určitých podmínek mohou vznikat v kterémkoli místě vodních toků. Výskyt a průběh ledových jevů kontroluje správce. V manipulačních řádech jednotlivých objektů (jezů) by měla být popsána manipulace v případě výskytu ledových jevů. Při hrožícím nebezpečí vzniku povodně jsou správci toku, případně vodních děl povinni informovat příslušnou povodňovou komisi.

Dle seznamu toků s častými ledovými jevy, zveřejněného Českým hydrometeorologickým ústavem, nepatří toky ve správním území města Hustopeče mezi kritické. Přesto je nutné, zejména v období tání, věnovat zvýšenou pozornost všem mostům a lávkám přes koryto vodoteče. Při chodu ledů musí povodňové hlídky sledovat celé toky. Voda vlivem chodu ledů a tvorby ledových bariér může vybřezovat i při malých průtocích. **Zvláštní pozornost je nutná věnovat zatrubnění vodního toku Štinkovka u domu ev. č. 606.**

Vodní díla

Vodní díla (*viz také ustanovení § 55 Vodního zákona*) jsou stavby budované na toku sloužící k jeho využití. Tyto stavby pak bezprostředně více či méně ovlivňují a upravují přirozený průtok vody v korytech přirozených nebo umělých. Hlavními vodními díly ovlivňujícími odtokové poměry jsou:

- **vodní nádrž** - prostor vytvořený vzdouvací stavbou na vodním toku, využitím přírodní nebo umělé prohlubně na zemském povrchu nebo ohrazováním části území, určený k akumulaci vody a k řízení odtoku.
- **jez** - vzdouvací zařízení vybudované v korytě toku, které v něm trvale nebo dočasně vzdouvá vodu k různým vodohospodářským účelům.

Na území města Hustopeče se nachází v severní části katastru dvě vodní nádrže. Zadní rybník je ve vlastnictví státu, Přední rybník poté ve vlastnictví města Hustopeče, přičemž obě nádrže spravuje Povodí Moravy, s. p. a hospodaří zde rybářský svaz Hustopeče. Tyto vodní nádrže nemají zpracované manipulační řád ani havarijný plán. Dále se zde nacházejí dvě suché retenční nádrže, které slouží na ochranu intravilánu Města Hustopeče.

Tabulka č. 6: Seznam významných vodních nádrží ovlivňujících odtokové poměry na území města Hustopeče

Název	Kat. TBD	Plocha [ha]	Vodní tok	Provozovatel	Kontakt
Přední rybník	IV	5.24	Štinkovka	rybářský svaz Hustopeče	-
Zadní rybník	IV	1.96	Štinkovka	rybářský svaz Hustopeče	-
Starovice	IV	0.12	nepojmenovaný (416460000600)	Obec Starovice	-
Suchá nádrž Hustopeče - k.ú. Kurdějov	IV	-	-	město Hustopeče	-

Protipovodňová opatření

Pro město Hustopeče jsou vybudovaná dvě protipovodňová opatření. První se nachází ve východní části k. ú. Starovice. Jedná se o suchou retenční nádrž (poldr), na kterou je voda přiváděna pomocí svodného zatravněného příkopu. Tato nádrž slouží k ochraně východní části města Hustopeče před přívalovými srážkami, které zde v minulosti způsobovaly lokální záplavy.

Druhým realizovaným protipovodňovým opatřením je suchá nádrž (poldr) nacházející se ve východní části k. ú. Hustopeče u Brna a ve východní části k. ú. Kurdějov. Suchá nádrž zajistí akumulaci požadovaného objemu vody a transformuje tak odtok přívalových vod do zatrubněného úseku. Neškodný odtok z poldru je odváděn pod hrází navrženým odpadním potrubím.

Tabulka č. 7: Parametry retenčních nádrží

Ret. nádrž	č. 2
Objem [m ³]	20 560

Realizovaná protipovodňová opatření dokáží v čase povodně významně zploštit povodňovou vlnu, a to těsně pod hranicí stoleté povodně



Obrázek 11: Vyznačení protipovodňových opatření na ochranu města Hustopeče

3.2.2 Analýza časových možností

Pro vodní toky na území města Hustopeče nejsou k dispozici orientační postupové doby povodňových průtoků. Ty jsou stanoveny na základě předchozích zkušeností.

Odhad tendence vývoje další povodňové situace, vycházející mimo jiné ze skutečného stavu nasycení půdy a nepříznivé předpovědi (vydatné srážky na více následujících dnů), je nejdůležitějším předpokladem pro včasné vyhlášení jednotlivých stupňů povodňové aktivity. Včasné znamená dříve, než hladina směrodatné hodnoty skutečně dosáhne. Z tohoto důvodu je doslova životně důležitá předpovědní služba zajišťovaná ČHMÚ ve spolupráci s vodohospodářským dispečinkem Povodí Moravy, státní podnik.

3.3 Charakteristika ohrožených objektů

Seznam ohrožených objektů

Při povodňových situacích může dojít k ohrožení objektů srážkami, zpětným vzduťm, splachy z polí i nefunkční kanalizací.

Na území města Hustopeče je při povodni ohrožováno zhruba **45 budov**, které trvale obývá zhruba **117 obyvatel**. Tyto objekty je nutno varovat, případně evakuovat.

Tabulka č. 8: Ohrožené objekty na území města Hustopeče - agregované

Popis umístění	Vodní tok	ř.km	Počet budov	Počet osob
čov Hustopeče	Štinkovka	7.85	1	-
Ulice Havlíčkova č.p. - 25, 330, 331, 332, 333, 334, 505, 506. Budovy jsou ohrožené při přívalových srážkách.	-	-	8	19
Údolní ulice č.p. - 1087,1086,1085,1084,1083, 1082, 1081, 1080, 1079. Ohrožení přívalovými srážkami	-	-	9	32
Kollárova ulice č.p. - 350, 351. Budova je ohrožena při přívalových srážkách proudící vodou z ulice Havlíčkova	-	-	2	6
Hustopeče Dukelské náměstí č.p. 43, 48, 58, 1361	Štinkovka	9.205	4	-
Hustopeče domy č.p. 763, 764, 767. Budovy se nacházejí na začátku zatrubněného úseku vodního toku Štinkovka. Hrozí zde vyběření toku při ucpání na vtoku.	Štinkovka	9.66	3	5
Údolní ulice č.p. - 1078, 1077, 1076, 1075, 1074, 1073, 1072, 1071, 1070, 1069. Ohrožení přívalovými srážkami (hrozí zde zaplavení podsklepených prostor)	-	-	10	40

Ulice Hvlíčková č.p. 278. Budova je ohrožena při přívalových srážkách.	-	-	1	1
Restaurace Zátíší č.p. 1178. Ohrožení přívalovými srážkami.	-	-	1	-
Při velkém průtoku dojde v zatrubněném úseku vodního toku Štinkovka k vystoupaní vody kanalizací na Dukelské náměstí.	Štinkovka	9.205	7	7

Ohrožující objekty

V záplavovém území vodních toků v katastru města se nacházejí ohrožující objekty, které by mohly být při povodni zdrojem ohrožení (např. vlivem úniku nebezpečných látek či uvolnění většího množství materiálu do vodního toku). Jedná se především o **ČOV Hustopeče**.

Tabulka č. 9: Ohrožující objekty na území města Hustopeče

Název	Účel budovy	Popis umístění	Vodní tok	ř.km
ČOV Hustopeče	Čistírna odpadních vod	čov Hustopeče	Štinkovka	7.85

Tabulka č. 10: Kontaminovaná místa na území města Hustopeče

Název	Oblast	Typ	Vodní tok
BORS, a.s. Hustopeče	jiné	jiné	Štinkovka

Povodňové plány vlastníků nemovitostí (PPVN)

Pro stavby ohrožené povodněmi, které se nacházejí v záplavovém území nebo mohou zhoršit průběh povodně, zpracovávají povodňové plány pro svou potřebu a pro součinnost s povodňovým orgánem města jejich vlastníci.

Povodňový orgán města potvrzuje soulad věcné a grafické části povodňových plánů vlastníků (uživatelů) pozemků a staveb, pokud se nacházejí v záplavovém území nebo zhoršují průběh povodně, s povodňovým plánem města Hustopeče.

Všechny povodňové plány, jak od občanů, tak od právnických osob, které jsou nebo budou v budoucnu zpracovány, jsou uloženy na městském úřadě Hustopeče u předsedy povodňové komise města.

3.4 Druh a rozsah ohrožení

Na území České republiky může nastat několik typů povodní. Povodeň může být způsobena přírodními jevy, zejména táním, dešťovými srážkami nebo chodem ledů (přírozená povodeň), nebo jinými vlivy, zejména poruchou vodního díla, která může vést až k jeho havárii (protržení) nebo nouzovým řešením kritické situace na vodním díle (zvláštní povodeň).

3.4.1 Přírozená povodeň

Přírozenou povodní se rozumí povodeň způsobená přírodními jevy, kdy dochází k přechodnému výraznému zvýšení hladiny vodních toků nebo jiných povrchových toků, při kterém voda již zaplavuje území mimo koryto vodního toku a může způsobit škody.

Přírozené povodně lze rozdělit do několika hlavních typů:

- zimní a jarní povodně způsobené táním sněhové pokrývky, popřípadě v kombinaci s dešťovými srážkami; tyto povodně se vyskytují nejvíce na podhorských tocích a postupují dále do níže položených úseků větších toků
- letní povodně způsobené dlouhotrvajícími regionálními dešti; vyskytují se zpravidla na všech tocích zasaženém území, obvykle s výraznými důsledky na středních a větších tocích
- letní povodně způsobené krátkodobými srážkami velké intenzity (i přes 100 mm za několik málo hodin) zasahujícími poměrně malá území; mohou se vyskytovat kdekoli na malých tocích a nelze se proti nim prakticky bránit (mají extrémně rychlý průběh povodně); bývají označovány jako přívalové povodně (*flash floods*)
- zimní povodně způsobené ledovými jevy na tocích i při relativně menších průtocích, vyskytují se v úsecích náchylných ke vzniku ledových jevů

V zájmové lokalitě lze v současnosti předpokládat potenciální možnost výskytu všech druhů přirozených povodní, avšak s rozdílnou pravděpodobností vzniku jednotlivých typů. Přirozenou povodní z déletrvajících regionálních srážek mohou být zasaženy všechny toky, nicméně riziko je vyšší u významnějších vodních toků, především toku **Štinkovka** procházejícím intravilánem města Hustopeče. Na většině drobných vodních toků a v horních povodích větších toků může dojít k povodni především vlivem **lokálních přívalových srážek** velké intenzity a kratšího trvání zejména v letním bouřkovém období, což je také nejčastější případ povodně v Hustopečích.

Při intenzivních lokálních srážkách je město ohrožováno splachy z polí nacházejících se na svazích, kdy dochází ke koncentraci přívalových vod a materiálu na městských komunikacích.

Místa odkud přichází přívalová povodeň na území města Hustopeče jsou uvedena v kapitole *Odtokové poměry*

Historické povodně

Zmínit povodně z roku 2011, 2013 apod.

3.4.2 Přirozená povodeň ovlivněná mimořádnými příčinami

Přirozená povodeň ovlivněná mimořádnými příčinami může být způsobena jevy:

- sesuvem půdy
- ucpání průtočných profilů propustků a mostů
- nahromaděním naplavenin v kritických místech
- ledovými jevy
- jinými jevy

Povodňovou situaci mohou při svém ucpání výrazně ovlivnit všechny mostky a propustky na vodních tocích na území města. Nebezpečné ledové jevy se mohou vyskytnout na všech nekapacitních mostních profilech, mostech se středními pilíři a lávkách. Více viz *Odtokové poměry*.

3.4.3 Zvláštní povodeň

Zvláštní povodeň je povodeň způsobená umělými vlivy. Obecně se jako příčina k protržení hráze zvažuje několik způsobů:

- technická příčina havárie díla
- silné zemětřesení
- letecká katastrofa - pád středně velkého nebo velkého letadla do hráze
- válečný konflikt
- teroristický útok

Na území města se však nachází dvě nádrže (umístěné za sebou), které by mohly v případě havárie vyvolat zvláštní povodeň. V době povodní a zvýšených průtoků je proto nutné pravidelně kontrolovat stav hrází a výpustí.

3.5 Opatření k ochraně před povodněmi

Opatřeními na ochranu před povodněmi jsou preventivní a přípravná opatření, prováděná mimo povodeň a operativní opatření prováděná v době povodně. Do těchto opatření není zahrnuta investiční výstavba, údržba a opravy staveb a ostatních zařízení sloužících ochraně před povodněmi jakož i další investice vyvolané povodněmi.

1. Přípravná opatření

- stanovení záplavových území
- vymezení směrodatných limitů stupňů povodňové aktivity
- povodňové plány
- povodňové prohlídky
- příprava předpovědní a hlásné povodňové služby
- organizační a technická příprava
- vytváření hmotných povodňových rezerv
- příprava účastníků povodňové ochrany

2. Opatření při nebezpečí povodně a za povodně

- činnost předpovědní povodňové služby
- činnost hlásné povodňové služby
- varování při nebezpečí povodně
- zřízení a činnost hlídkové služby
- vyklízení záplavových území
- řízené ovlivňování odtokových poměrů
- povodňové zabezpečovací práce
- povodňové záchranné práce
- zabezpečení náhradních funkcí a služeb v území zasaženém povodní
- evidenční a dokumentační práce

3. Opatření po povodni

- evidenční a dokumentační práce
- vyhodnocení povodňové situace včetně vzniklých povodňových škod
- návrhy na úpravu povodňových opatření

3.5.1 Povodňové prohlídky

Povodňové prohlídky provádí povodňový orgán města Hustopeče, účastní se jí vybraní členové povodňové komise, ke spolupráci bude také přizván správce vodního toku – zástupce Povodí Moravy, státní podnik. Zjišťuje se, zda na vodních tocích a v záplavových územích, případně na objektech nebo zařízeních ležících v těchto územích nejsou závady, které by mohly zvýšit nebezpečí povodně nebo její škodlivé následky.

Povodňové prohlídky se provádějí nejméně jednou ročně:

- před obdobím jarního tání (zpravidla únor, březen)
- před obdobím letních povodní (zpravidla konec května)

Mimořádné povodňové prohlídky se provádí v případě, že je vyšší sněhová pokrývka (desítky centimetrů) a jsou nižší teploty, než je běžný roční průměr. Účelem je zabezpečení dobrého odtoku z tajícího sněhu. Kontroluje se výška hladiny toků Štinkovka a dalších vybraných vodních toků a posuzuje se možnost vzniku ledových bariér, zejména v místech mostních objektů.

Povodňové prohlídky na vodních dílech

Protože na rybnících nejsou většinou instalována zařízení pro měření a sledování technického stavu vodního díla, mají hlavní význam obchůzky konané obsluhou vodního díla. Obchůzky provádí obsluhovatel vodního díla 1x měsíčně. Sleduje celé vodní dílo a jeho blízké okolí, průtokové poměry, výskyt trhlin a viditelných deformací, posunů a sesuvů, výskyt průsaků, vývěrů a zamokřených a zabahněných míst, vlivy provozu a prostředí na technický stav objektů.

Povodňová prohlídka se provádí vždy před nebezpečím vzniku povodní na příkaz předsedy povodňové komise.

Rozsah povodňové prohlídky zahrnuje prohlídku:

- Štinkovky v intravilánu města i nad ním, zejména stavu v okolí mostních objektů, se zvláštním důrazem na všechny kritická místa a oblasti
- ostatních vodních toků v intravilánu města, zejména stavu v okolí mostních objektů a propustků

Výsledek povodňové prohlídky:

- zpracování zápisů, případně pořízení další dokumentace (foto, video)
- přijetí patřičných opatření, která vedou k odstranění případných rizik při povodni (skládek, špatně zajištěných plovoucích objektů, odstranění nežádoucích křovin a dřevin a podobně).
- Možnost povodňového orgánu na základě povodňové prohlídky vyzvat vlastníky pozemků, staveb a zařízení v záplavovém území k odstranění předmětů, skládek materiálu a zařízení, které mohou způsobit zhoršení odtokových poměrů nebo ucpání koryta níže po toku. Pokud tito vlastníci výzvy ve stanovené lhůtě neuposlechnou, uloží takovou povinnost správním rozhodnutím.
- Přijetí dalších opatření, která vedou ke zvýšení kapacity profilů.

3.5.2 Předpovědní povodňová služba

Předpovědní povodňová služba informuje povodňové orgány o nebezpečí vzniku povodně, o jejím vzniku a dalším nebezpečném vývoji, o hydrometeorologických prvcích charakterizujících vznik a vývoj povodně (zejména o intenzivních srážkách, bouřkách, vodních stavech a průtocích ve vybraných profilech). Tuto službu zabezpečuje Český hydrometeorologický ústav ve spolupráci s Povodím Moravy, státní podnik. Informace poskytuje SIVS (Systém integrované výstražné služby) / hlásná a předpovědní služba Českého hydrometeorologického ústavu prostřednictvím internetových stránek ČHMÚ.

Organizace předpovědní povodňové služby na území města Hustopeče:

- zpráva o nebezpečí povodně může přijít od Českého hydrometeorologického ústavu nebo Povodí Moravy, státní podnik cestou povodňové komise ORP Hustopeče nebo HZS Jihomoravského kraje
- zpráva o nebezpečí povodně může přijít v případě lokálních vydatných dešťů nebo tajícího sněhu od povodňových komisí obce Horní Bojanovice, které se nachází výše na toku Pradlenky, jelikož vodní tok Štinkovka protékající intravilánem města **Hustopeče** pramení v severní části katastru Hustopeče a neprotéká jinou další obcí.
- zpráva o nebezpečí povodně může přijít i cestou hromadných sdělovacích prostředků (TV, rádio, rozhlas, zpravodajství na internetu, atd.)

Vlastníci a uživatelé vodních děl oznámí nebezpečí zvláštní povodně povodňovému orgánu, Hasičskému záchrannému sboru České republiky a v případě nebezpečí z prodlení varují bezprostředně ohrožené fyzické a právnické osoby. Povinnost vlastníků a uživatelů informovat další subjekty (o nebezpečí, manipulacích), musí být zakotvena v manipulačních řádech příslušných vodních děl.

KONTAKTY: Příloha: *Plán spojení na důležité organizace*

3.5.3 Organizace hlásné povodňové služby

Hlásná povodňová služba zabezpečuje informace povodňovým orgánům pro varování obyvatelstva v místech očekávané přirozené nebo zvláštní povodně. Informuje povodňové orgány a účastníky ochrany o vývoji povodňové situace a předává zprávy a hlášení potřebná k jejímu vyhodnocování a k řízení opatření na ochranu před povodněmi. V případě potřeby organizuje povodňový orgán města Hustopeče hlídkovou službu.

Hlásnou povodňovou službu organizuje povodňový orgán města a povodňový orgán pro správní obvod obce s rozšířenou působností a podílejí se na ní ostatní účastníci ochrany před povodněmi.

Do hlásné služby jsou zapojeny tyto subjekty:

K zajištění hlásné povodňové služby z hlásných profilů kategorie A a hlásných profilů kategorie B jsou využívány monitorovací systémy **ČHMÚ** a **Povodí Moravy, státní podnik** s dálkovým přenosem dat. Podle „Metodického pokynu odboru ochrany vod Ministerstva životního prostředí k zabezpečení hlásné a předpovědní povodňové služby“ je v případě selhání monitorovacích systémů povinností obcí, na jejichž území se hlásné profily nacházejí, zajistit hlášení o vodních stavech na vyžádání provozovatele monitorovacího systému.

Vodohospodářský dispečink Povodí Moravy, státní podnik je centrem hydrologických informací a drží nepřetržitou službu. O nebezpečí povodně avizované předpovědní službou nebo dosažených stupních povodňové aktivity na vodních tocích nebo vodních dílech informuje KOPIS HZS Jihomoravského kraje.

Povodňový orgán města Hustopeče je o situaci na vodních tocích informován prostřednictvím hlídkové povodňové služby. Výstražné informace a zprávy ČHMÚ, zprávy od správců vodních toků a další relevantní informace předává povodňovému orgánu města Hustopeče povodňový orgán ORP Hustopeče a KOPIS HZS Jihomoravského kraje. Obce bezprostředně ohrožené manipulací na vodním díle (po hranici příslušné ORP) budou v případě **mimořádných manipulací** na vodním díle (mimo manipulace schválené manipulačními řády), při bezprostředním ohrožení bezpečnosti vodních děl a vývoji směru-

jícím k narušení jejich funkce a vzniku zvláštní povodně, informováni přímo **správce (vlastníkem) vodního díla**. Povinnost vlastníků a uživatelů informovat další subjekty (o nebezpečí, manipulacích), musí být zakotvena v manipulačních řádech příslušných vodních děl.

Informace o povodňové situaci a předpokládaném vývoji lze získat na internetové stránce ČHMÚ. Informace jsou průběžně aktualizovány a jsou veřejně přístupné.

Regionální předpovědní pracoviště ČHMÚ, pobočka Brno je centrem meteorologických a hydrologických informací, drží nepřetržitou službu. Zajišťuje předpovědní a výstražnou službu v oborech operativní meteorologie a hydrologie a na základě podrobné analýzy meteorologické a hydrologické situace a předpokládaného dalšího vývoje v povodí informuje o možnosti vzniku nebo nebezpečí povodně.

Zjištěné závěry a informace zpracovává a vydává ve formě pravidelných zpráv o stavu a předpovědi počasí, pravidelných zpráv o aktuální situaci a předpovědi stavů a průtoků. V případě předpokládaného výskytu mimořádné situace jsou navíc vydávány v rámci Systému integrované výstražné služby (informace o výskytu nebezpečných jevů a předpovědní výstražné informace). Veškeré zpravodajství ČHMÚ poskytuje v souladu s předmětem své činnosti především KOPIS HZS Jihomoravského kraje. Kromě toho lze veškeré potřebné informace o situaci a předpokládaném vývoji získat na internetové stránce ČHMÚ, jednotlivé situace mohou být v případě mimořádných událostí telefonicky konzultovány s pracovníky RPP v nepřetržité službě.

Kontakty na osoby vykonávající hlásnou službu pro potřeby povodňového orgánu města jsou specifikovány v Příloze ***Důležité kontakty*** část ***Hlásná a hlídková služba***

Na základě těchto informací a na základě vlastních poznatků, získaných pomocí hlídkové služby, zajišťuje povodňová komise města **Hustopeče** varování a informování obyvatelstva a ostatních účastníků ochrany před povodněmi a přijímá další opatření v souladu se svým povodňovým plánem a vzniklou situací.

KONTAKTY: Příloha: *Plán spojení na důležité organizace*

3.5.4 Organizace hlídkové služby

Hlídková služba sleduje vývoj povodňové situace na území města Hustopeče, zajišťuje údaje potřebné pro výkon Hlásné povodňové služby, pro řízení a koordinaci povodňových opatření a pro varování obyvatelstva v místě očekávané povodně.

Hlídková služba je v období mimo povodňovou aktivitu zajišťována městským úřadem Hustopeče. V období povodně je zajišťována operativně povodňovými orgány - pověřenými členy povodňové komise města, popřípadě dalšími pověřenými osobami z řad občanů.

Hlídková služba zahajuje svou činnost, dojde-li ke zvýšenému nebezpečí povodně na území města Hustopeče. Pochůzková hlídková služba v terénu je důležitá zejména při II. a III. stupni povodňové aktivity. Hlídkové služby pracují obvykle nepřetržitě, ve směnách. Zahajují a ukončují činnost na pokyn předsedy povodňové komise města, v jeho nepřítomnosti na pokyn jiného člena povodňové komise. Podnětem k zahájení činnosti jsou většinou informace předpovědní povodňové služby a vlastní poznatky a informace o možnosti vzniku povodně. Na území města Hustopeče se jedná o celkové sledování vodotečí na území města, zejména potenciálně nebezpečných míst a hlásných profilů. Ze všech těchto obhlídek se provede foto či video dokumentace.

Hlídkovou povodňovou službu vykonávají vybraní členové povodňové komise. Kontakty jsou specifikovány v Příloze ***Důležité kontakty*** část ***Hlásná a hlídková služba***

Co se kontroluje:

- místa určená ke sledování směrodatných limitů vodního stavu (hlásné profily)
- úseky vodních toků v obci, kapacita všech mostů, lávek a propustků (současně se přijímají opatření k zabránění ucpání průtočných profilů a k zajištění hladkého odtoku vody a plavenin), zároveň se sleduje i vývoj povodňové situace na vodních tocích nad obcí
- stav kanalizace, kanalizačních vyústí do vodních toků, kanalizační vpusti
- kritické oblasti a místa

Četnost pozorování vodní hladiny v hlásných profilech:

- při vzniku I. SPA: minimálně 1x denně, při trvající stoupající tendenci minimálně 2 - 3x denně
- při vzniku (vyhlášení) II. SPA: minimálně 4x denně, podle situace i častěji
- při vzniku (vyhlášení) III. SPA: vodní stavy se kontrolují každé 3 hodiny, popřípadě častěji - podle vývoje povodňové situace

Hlídková služba předává informace ihned předsedovi povodňové komise, popřípadě pověřenému členovi povodňové komise. Povodňová komise města Hustopeče poskytuje tyto informace po jejich vyhodnocení a zvážení situace a vždy od dosažení II. SPA dalším účastníkům povodňové ochrany. V souladu s povodňovým plánem bude hlásná služba informovat správce vodního toku (Povodí Moravy, státní podnik) o vývoji povodňové situace.

Pokyny pro hlídkovou službu:

Jakmile nastane nebezpečí povodně a hladina dosáhne výše rozhodné pro vyhlášení povodňové aktivity, začíná činnost hlídkové služby. Hlídková služba posílá zprávy (telefonicky, osobně) povodňovému orgánu města Hustopeče. Povodňový orgán zajistí hlásnou službu ohroženým občanům a organizacím pomocí místního informačního systému (rozhlasu a sirény), operativně jinak - telefonicky, SMS, osobním doručením.

Stav, rozhodný pro odesílání varovných zpráv, je daný hladinou na vodočtu nebo není-li vodočet, dostupí-li hladina dohodnuté výšky. Kde není vodočet ani není dohodnuta

výška hladiny vody v toku, začíná odesílání varovných zpráv nebezpečí povodně v době, kdy hrozí vážné škody na životech nebo na majetku. Hlášení se podá včas se zřetelem na vývoj počasí.

KONTAKTY: Příloha: *Plán spojení na důležité organizace*

3.6 Stupně povodňové aktivity

Stupně povodňové aktivity (SPA) vyjadřují míru povodňového nebezpečí. Jsou vázány na směrodatné limity, jimiž jsou zpravidla vodní stavy nebo průtoky v hlásných profilech na tocích, popřípadě na mezní nebo kritické hodnoty jiného jevu (denní úhrn srážek, hladina vody v nádrži, vznik ledových nápěchů a zácp, chod ledu, mezní nebo kritické hodnoty sledovaných jevů z hlediska bezpečnosti vodního díla apod.). U zvláštních povodní vyjadřují vývoj a míru povodňového nebezpečí na vodním díle a na území pod ním.

Rozsah opatření prováděných při řízení ochrany před povodněmi se řídí nebezpečím nebo vývojem povodňové situace, která se vyjadřuje třemi stupni povodňové aktivity (SPA).

První stupeň povodňové aktivity (I. SPA) – stav bdělosti

Nastává při nebezpečí přirozené povodně a zaniká, pominou-li příčiny takového nebezpečí. Za nebezpečí povodně se považuje zejména situace při:

- dosažení určitého limitu vodního stavu nebo průtoku ve vodním toku a jeho stoupající tendenci
- náhlém tání podle meteorologické předpovědi
- předpovědi nebezpečí intenzivních srážek
- předpovědi silných bouřek
- zjištění chodu ledové kaše
- prvním zjištění růstu dnového ledu
- příchodu výrazně teplého počasí v období tání
- vzniku mimořádné situace na vodním díle, kdy hrozí nebezpečí jeho poruchy

Tento stav nastává rovněž vydáním výstražné informace předpovědní povodňové služby.

Stav vyžaduje věnovat zvýšenou pozornost vodnímu toku nebo jinému zdroji povodňového nebezpečí (splach ornice z polí do zastavěné části města), zahajuje činnost hlásná a hlídková služba. Na vodních dílech nastává stav bdělosti při dosažení mezních hodnot sledovaných jevů a skutečností z hlediska bezpečnosti tohoto díla nebo při zjištění mimořádných okolností, jež by mohly vést ke vzniku zvláštní povodně.

Na území města Hustopeče nastává I. SPA:

Hodnoty SPA budou dosaženy po instalaci hladinoměrného čidla a výpočtu hydrologických údajů.

- dosažením stavu **XX cm** na hlásném profilu kategorie **C Hustopeče, Štinkovka**
- při vydání výstrahy ČHMÚ
- při zjištění chodu ledové kaše, či prvním zjištění růstu dnového ledu
- při příchodu výrazně teplého počasí v období tání
- při srážkách větší intenzity (přívalového charakteru) na území města, zvláště je-li půda nasycena z předchozích dešťů, nebo při srážkách nižší intenzity, ale trvalejšího charakteru (déle než 4 hodiny).

Rozsah opatření při vyhlášení I. SPA (Kap. *Činnost povodňového orgánu v době nebezpečí povodně a při povodni*)

Druhý stupeň povodňové aktivity (II. SPA) – stav pohotovosti

Vyhlašuje příslušný povodňový orgán, když nebezpečí povodně přerůstá v povodeň, ale nedochází k větším rozlivům a škodám mimo koryto. Vyhlašuje se také při překročení mezních hodnot sledovaných jevů a skutečností na vodním díle z hlediska jeho bezpečnosti.

II. SPA se vyhláší v případě, že nebezpečí povodně přeroste v povodeň, přičemž za povodeň se považuje:

- dosažení nebo reálný předpoklad dosažení směrodatného limitního stavu hladiny nebo průtoků na toku v rozhodných hlásných profilech
- přechodné výrazné zvýšení hladiny v toku, při kterém hrozí jeho vylití z koryta, které může způsobit škody
- přechodné výrazné zvýšení hladiny v toku, při kterém se voda z koryta již rozlévá a může způsobit škody
- přechodné zvýšení hladiny v toku při současném chodu ledů, případně tvorby le-

dových bariér s následným zpětným vzdouváním hladiny v toku a možnosti vzniku rozlivů

- oznámení vlastníka vodního díla na nepříznivý vývoj z hlediska bezpečnosti,
- doporučení správce toku

II. SPA se vyhláší se i při překročení mezních hodnot sledovaných jevů a skutečností na vodním díle z hlediska jeho bezpečnosti.

Vyhlášením II. SPA se aktivizují povodňové orgány a další účastníci ochrany před povodněmi, uvádějí se do pohotovosti prostředky na zabezpečovací práce, provádějí se opatření ke zmírnění průběhu povodně podle povodňových plánů.

Na území města Hustopeče je II. SPA vyhlášován:

Hodnoty SPA budou dosaženy po instalaci hladinoměrného čidla a výpočtu hydrologických údajů.

- dosažením stavu **XX cm** na hlášeném profilu kategorie **C Hustopeče, Štinkovka**
- při dlouhodobějších srážkách trvalejšího charakteru ale nízké intenzity (doba trvání srážky přesahuje 8 hodin), nebo v kombinaci s táním sněhové pokrývky
- při intenzivním tání sněhové pokrývky v kombinaci se srážkovou činností
- vyhlášením II. SPA vyšším povodňovým orgánem (povodňovou komisí ORP Hustopeče nebo povodňovou komisí Jihomoravského kraje)

Rozsah opatření při vyhlášení II. SPA (Kap. *Činnost povodňového orgánu v době nebezpečí povodně a při povodni*)

Třetí stupeň povodňové aktivity (III. SPA) – stav ohrožení

Vyhlašuje se při bezprostředním nebezpečí nebo při vzniku škod většího rozsahu, ohrožení životů a majetku v záplavovém území. Vyhlašuje se také při dosažení kritických hodnot sledovaných jevů a skutečností na vodním díle z hlediska jeho bezpečnosti současně se zahájením nouzových opatření. Provádí se povodňové zabezpečovací práce podle povodňových plánů a podle potřeby záchranné práce nebo evakuace.

Podkladem pro vyhlášení je:

- dosažení nebo reálný předpoklad dosažení směrodatného limitního stavu hladiny nebo průtoku v toku v rozhodných povodňových hlásných profilech
- oznámení vlastníka vodního díla na nepříznivý vývoj z hlediska bezpečnosti
- doporučení správce toku
- další skutečnosti charakterizující takovou míru povodňového nebezpečí

Na území města Hustopeče je III. SPA vyhlášován:

Hodnoty SPA budou dosazeny po instalaci hladinoměrného čidla a výpočtu hydrologických údajů.

- dosažením stavu **XX cm** na hlásném profilu kategorie **C Hustopeče, Štinkovka**
- při dlouhodobějších srážkách trvalejšího charakteru, ale nízké intenzity (doba trvání srážky přesahuje 16 hodin), nebo v kombinaci s táním sněhové pokrývky
- při intenzivním tání sněhové pokrývky v kombinaci se srážkovou činností
- vyhlášením III. SPA povodňovým orgánem vyššího stupně

Rozsah opatření při vyhlášení III. SPA (Kap. *Činnost povodňového orgánu v době nebezpečí povodně a při povodni*)

3.6.1 Orientační vyhlásování SPA podle dešťových srážek

Vyhlašování na malých povodích bez hlásných profilů je možné na základě orientačního měření srážek a nasycenosti povodí. Týká se to zejména povodí malých toků a horních částí povodí v horských oblastech s krátkou dobou koncentrace povodně, kdy čas uplynulý mezi příčinnými srážkami a průtokovou odezvou je několik desítek minut nebo 1 až 2 hodiny.

Přibližný odhad odezvy povodí na spadlé srážky je možný pouze pro dešťové srážky v letním a podzimním období. Důležitou roli hrají charakteristiky povodí, tj. jeho velikost, tvar, nadmořská výška, sklonitost, druh a propustnost půd, vývoj říční sítě a jeho okamžitý stav, zejména vegetační pokryv a nasycenost povodí. Tu ovlivňují jednak předcházející srážky a způsob jejich odvedení, ale i teplota vzduchu ovlivňující v letních měsících značnou měrou výpar. Důležité také je, jak velká část povodí byla srážkami zasažena, případně, jestli srážky postupovaly po proudu nebo proti proudu hlavního recipientu. Na velikosti kulminačního průtoku se značnou měrou podílí také intenzita srážky.

Nasycenost povodí:

- povodí nenasyčené - v posledních 10 dnech nebyly velké srážky (orientačně ne více než 5 mm za den)
- povodí nasycené - větší srážky v posledním období (např. 50 mm a více srážek za posledních 10 dní)

Tabulka č. 11: Vyhlašování SPA podle dešťových srážek

Limitní srážka na povodí v mm za 24 hodin				
Povodí	Nenasycené povodí		Nasycené povodí	
	I. SPA	II. SPA	I. SPA	II. SPA
Stupeň povodňové aktivity				
Nižší a střední oblasti	35	40	25	30
Vyšší oblasti (nad 600 m n. m.)	60	70	40	50

Na území města Hustopeče se nenachází automatický srážkoměr. V rámci projektu „Pro-

tipovodňová opatření města Hustopeče” bude vybudován automatický nevyhříváný srážkoměr, který bude umístěn na střeše sportovní haly č.p. 1016. Nejbližší srážkoměry najdeme v městysu Boleradice (ve správě Městysu Boleradice), Velké Pavlovice (soukromá stanice) , Dolní Věstonice (ve správě ČHMÚ Brno) a Dolní Věstonice (ve správě Povodí Moravy, státní podnik) Informace o srážkách lze sledovat v digitální verzi povodňového plánu města v sekci *Srážkoměry*.

Další údaje o srážkách lze zjistit z webových stránek ČHMÚ, zejména radarový odhad srážek kombinovaný s pozemními měřeními ČHMÚ.

Tabulka č. 12: Relevantní srážkoměrné stanice pro území města Hustopeče

Název	Obec	Katastr	Provozovatel	Popis umístění
Dolní Věstonice	Dolní Věstonice	Dolní Věstonice	ČHMÚ Brno	Dolní Věstonice - u č. p. 61
Dolní Věstonice	Dolní Věstonice	Dolní Věstonice	Povodí Moravy s.p.	Dolní Věstonice - u parkoviště v obci
Boleradice	Boleradice	Boleradice	městys Boleradice	Srážkoměr se nachází v Městysi Boleradice u č. p. 376.
Hustopeče	Hustopeče	Hustopeče u Brna	Město Hustopeče	Srážkoměr se nachází v Hustopečích na budově č. p. 1016.
Velké Pavlovice - Štarvicka	Velké Pavlovice	Velké Pavlovice	AMET - sdružení Litschman + Suchý	Srážkoměrná stanice je umístěna ve vinohradu na jihozápad od města Velké Pavlovice.

1 Titulní listy

2 Úvodní část

3 Věcná část

4 Organizační část

4.1 Povodňové komise

Povodňový orgán města Hustopeče zabezpečuje řízení ochrany před povodněmi na území města Hustopeče, které zahrnuje především přípravu na povodňové situace, řízení, organizaci a kontrolu všech příslušných činností v průběhu povodně ve své územní působnosti a v období následujícím bezprostředně po povodni včetně řízení, organizace a kontroly činností ostatních účastníků ochrany před povodněmi. Svolání povodňové komise v případě povodňové situace se oznámí správci vodního toku (Povodí Moravy, státní podnik) a povodňovému orgánu ORP Hustopeče. Hlásná služba bude informovat správce vodního toku o vývoji povodňové situace.

Stanoviště povodňové komise města Hustopeče je na městském úřadě na adrese Dukelské nám. č. p. 2/2, 693 17 Hustopeče:

Dokumentace povodňové komise města Hustopeče je uložena:

- v kanceláři tajemníka povodňové komise, kancelář č. 602, MěÚ Hustopeče, budova Stará pošta

Doporučené vybavení pracoviště povodňové komise:

- povodňový plán
- povodňová kniha
- pracovní sešity členů komise (min. 20 ks) - evidované
- identifikační karty členů komise (s funkcemi – pro členy PK, pro operativně sestavený pracovní štáb PK, rezervní karty
- orientační systém Povodňové komise (označení povodňové komise, vozidel povodňové komise)
- PC s tiskárnou, SW MS OFFICE, se záložním zdrojem, s funkčním připojením na Internet
- USB flash disk pro členy povodňové komise s povodňovým plánem a dalšími důležitými relevantními dokumenty
- scanner
- diktafon

- barevný televizní přijímač a videorekordér (případně DVD rekordér)
- rádio přijímač
- nouzové osvětlení pracoviště
- ruční akumulátorové osvětlovací prostředky pro členy povodňové komise další pověřené osoby
- záložní zdroj elektrické energie
- mobilní telefony a příslušné typy nabíječek
- telefony, fax
- megafony (1x)
- kreslicí a psací prostředky
- mapa města Hustopeče
- videokamera a digitální fotoaparát, blesk, nabitá baterie nebo akumulátor, paměťová karta
- dalekohled
- měřicí pásmo 50 m
- zabezpečení pro přípravu teplých nápojů a ohřev stravy
- záložní oděv a obuv, holínky, reflexní vesty, rukavice
- barevné spreje (reflexní - viditelné ve tmě) - vyznačení povodňových značek
- vodotěsné bedny a obaly na uložení důležitých dokumentů a jiných předmětů

Časový plán svolání Povodňové komise

Zprávy o povodni, které nezískal člen povodňové komise osobně, prověří zpětným dotazem nebo jiným způsobem, např. vysláním hlídky do určeného místa, důvodem prověření zprávy je zabránění vzniku planého poplachu. Prověření musí být provedeno do 10 minut.

V případě, že zpráva o blížící se povodni je pravdivá, člen povodňové komise neprodleně uvědomí telefonicky nebo jiným způsobem předsedu a místopředsedu povodňové komise a informuje další členy povodňové komise o situaci a konzultuje s nimi další postup. Nejpozději do 1 hodiny musí být vybraní členové povodňové komise na pracovišti povodňové komise.

Když nastane I. stupeň povodňové aktivity je nutná nepřetržitá přítomnost na určeném pracovišti povodňové komise nebo na spojení. Na spojení musí být předseda a místo předseda povodňové komise nebo pověřený člen povodňové komise.

Povinnosti všech členů povodňové komise města Hustopeče:

Každý člen povodňové komise je povinen zejména:

- seznámit se s obsahem povodňového plánu
- sledovat aktualizace povodňového plánu
- hlásit změny v osobních údajích předsedovi povodňové komise
- neprodleně po obdržení zprávy o vzniku nebo vyhlášení SPA formou SMS rozesílanou předsedou PK odpovědět na tuto zprávu
- v případě obdržení zprávy, že byl dosažen I. SPA si zajistit dobítí svého mobilního telefonu
- oznámit předpokládané omezení dosažitelnosti pro potřeby povodňové komise předsedovi povodňové komise
- členové, jsou-li na území ČR v místě pokrytí mobilním signálem, pak mají stále zapnutý mobilní telefon, aby byli dosažitelní pro doručování SMS zpráv. Toto neplatí v době čerpání ŘD a v době pracovní neschopnosti, pokud řádně oznámili omezení dosažitelnosti

Minimálně jedenkrát ročně zabezpečuje předseda povodňové komise proškolení všech účastníků ochrany před povodněmi v rámci správního obvodu města Hustopeče. O provedených školeních se provádí zápis (lze i v povodňové knize).

4.2 Organizace povodňové služby

Ochrana před povodněmi je řízena povodňovými orgány.

Postavení a činnost povodňových orgánů jsou specifikovány:

- Mimo období povodně je povodňovým orgánem **Městský úřad města Hustopeče**
- Po dobu povodní je povodňovým orgánem **povodňová komise města Hustopeče**

V době mimo povodeň jsou rozhodnutí povodňových orgánů vydávána podle správního řádu. V době povodně (při vyhlášení II. a III. SPA) jsou povodňové komise oprávněny činit opatření a vydávat příkazy k zabezpečovacím a záchranným pracím. Na vydávání těchto příkazů se nevztahuje správní řád.

Jsou ustanoveny povodňové komise obcí, měst, obcí s rozšířenou působností, krajů a ústřední povodňová komise. Tyto povodňové komise řídí a koordinují protipovodňovou ochranu na svém území. V momentě, kdy povodňová situace přesáhne možnosti povodňové komise města a ta požádá vyšší povodňovou komisi o převzetí povodňové ochrany na jejím území, přebírá řízení ochrany před povodněmi povodňová komise vyšší. Nižší komise nepřestává pracovat. Povodňový orgán města je podřízen povodňovému orgánu obce s rozšířenou působností - povodňové komisi **ORP Hustopeče**

Ochrana před povodněmi je zajišťována podle povodňových plánů a při vyhlášení krizové situace krizovými plány. V kompetenci povodňových komisí je činit opatření a vydávat příkazy, které nejsou rozhodnutími podle správního řádu. Platí pouze po dobu povodně, tj. do odvolání II. nebo III. stupně povodňové aktivity.

Povodňovou ochranu na území města Hustopeče bude řídit povodňová komise města Hustopeče, v případě extrémního ohrožení povodňová komise ORP Hustopeče.

Informace o vývoji povodňové situace předává povodňová komise města Hustopeče:

- povodňové komisi ORP Hustopeče
- povodňovým komisím obcí Starovičky a Šakvice
- KOPIS Jihomoravského kraje
- fyzickým a právnickým osobám na území města, které jsou ohroženy povodní s využitím sirény a místního informačního systému, případně osobním předáním - pochůzkou (v případě selhání ostatních možností doručení zprávy)

Informace v rámci hlášené povodňové služby přebírá povodňová komise města Hustopeče od:

- předpovědní povodňové služby
- obce Horní Bojanovice která se nachází na vodním toku nad obcí
- povodňové komise ORP Hustopeče
- hlídkové služby
- pozorovatelů hlášených profilů a jiných osob
- případně od KOPIS Jihomoravského kraje

Zprávu o vzniku jednotlivých SPA může povodňový orgán města Hustopeče obdržet:

- od povodňového orgánu ORP Hustopeče
- na základě vlastního zjištění, pochůzkou kolem vodních toků
- z internetu (<http://www.pmo.cz> , <http://www.chmi.cz>)
- od HZS Jihomoravského kraje

Organizace povodňové služby vychází z opatření stanovených v kapitole *Činnosti povodňového orgánu při nebezpečí povodně a při povodni*, ze *Statutu povodňové komise a Jednacího řádu povodňové komise města Hustopeče*.

Zahájení činnosti povodňové komise města Hustopeče včetně důvodů se musí vždy zapsat (datum a čas) do povodňové knihy a vyzoomí se o tom:

- Povodňové orgány obcí Starovičky a Šakvice
- Povodňový orgán obce s rozšířenou působností Hustopeče
- Fyzické a právnické osoby ohrožené povodní
- KOPIS HZS Jihomoravského kraje
- Vodohospodářský dispečink Povodí Moravy, státní podnik
- Správce vodních toků – Povodí Moravy, státní podnik

Předseda povodňové komise - starosta města:

- rozhoduje o svolání povodňové komise
- řídí činnost povodňové komise
- organizuje a koordinuje činnosti povodňové komise
- svolává a vede pravidelné povodňové prohlídky a prověrky organizační a technické připravenosti, inicializuje revize povodňového plánu
- rozděluje úkoly členům povodňové komise
- na základě informací o situaci vydává rozhodnutí k realizaci protipovodňových opatření
- vyhlašuje a odvolává druhý a třetí stupeň povodňové aktivity na území města Hustopeče
- schvaluje obsah informací pro sdělovací prostředky
- rozhoduje o nasazení sil a prostředků na území města Hustopeče
- rozhoduje o přidělení humanitární pomoci na území města Hustopeče
- v případě nepřítomnosti jej zastupuje místopředseda povodňové komise

Povinnosti povodňové komise města Hustopeče:

- řeší povodňovou situaci na území města v rámci svých možností podle zpracovaného povodňového plánu
- organizuje sběr informací o povodňové situaci na území města Hustopeče
- je ve spojení a předává informace a návrhy povodňovým komisím obcí Starovičky a Šakvice, ležících níže na vodních tocích a povodňové komisi ORP Hustopeče
- organizuje a řídí hlášenou povodňovou službu, informuje sousední obce o nebezpečí a průběhu povodně, správce povodí, ČHMÚ a HZS
- organizuje hlídkovou službu na území města Hustopeče
- organizuje varování a informování obyvatelstva, fyzických a právnických osob v ohrožených částech města Hustopeče
- spolupracuje s Krajskou hygienickou stanicí, Krajskou veterinární stanicí, správci vodovodů a kanalizací, správci sítí elektřiny a plynu (např. koordinuje likvidaci uhybnulých zvířat s KVS)
- monitoruje situaci v zásobování pitnou vodou, sběru a čištění odpadních vod a organizuje příslušná opatření
- zajišťuje prvotní dokumentační práce na území města Hustopeče
- zaznamenává veškeré informace do Povodňové knihy (pověřený zapisovatel)
- podle potřeby vyžaduje od orgánů, právnických a fyzických osob osobní a věcnou pomoc
- zajišťuje nasazení sil a prostředků na území města Hustopeče
- organizuje technická protipovodňová opatření (aplikace hradících prostředků, zemní práce apod.) na území města Hustopeče
- vyhodnocuje dopravní situaci a průjezdnost v zasaženém území, spolupracuje s Policií ČR
- zajišťuje organizaci evakuace na území města Hustopeče
- spolupracuje s Policií ČR při vyznačení a regulaci evakuačních tras na území města Hustopeče
- zajišťuje náhradní zásobování pitnou vodou
- pokud síly a prostředky na provádění záchranných prací přesahují možnosti města, vyžádá další pomoc u HZS Jihomoravského kraje a u povodňového orgánů ORP

Hustopeče

- zajišťuje prvotní úklidové a sanační práce po povodni (čištění, dezinfekce, deratizace apod.) na území města Hustopeče
- organizuje náhradní ubytování evakuovaného obyvatelstva na území města Hustopeče
- zajišťuje přijatelné životní podmínky pro evakuované obyvatelstvo (základní vybavení, hygienické podmínky, stravování, psychologická pomoc apod.)
- vede přehled o evakuovaných osobách na území města Hustopeče (ve střediscích náhradního ubytování, v soukromí atd.)
- zajišťuje nutnou hygienickou a zdravotnickou péči na území města Hustopeče
- provádí evidenční a dokumentační práce na území města Hustopeče
- zjišťuje rozsah povodňových škod na území města Hustopeče a zajišťuje jejich evidenci (majetek města, státu, právnických a fyzických osob)
- vede přehled o povodní postižených osobách na území města Hustopeče
- připravuje návrh realizace neodkladných prvotních opatření obnovy povodní postiženého území za účelem zajištění základních životních potřeb obyvatelstva a návrh úplné obnovy povodní zasaženého území na území města Hustopeče

Ostatní účastníci ochrany před povodněmi

Příloha: Plán spojení na důležité organizace

1. Český hydrometeorologický ústav: Pobočka Brno (Regionální předpovědní pracoviště, Oddělení hydrologie)
2. Povodí Moravy, státní podnik (správce povodí a vodních toků)
3. Vlastníci (uživatelé) nebo správci nemovitostí v ohroženém území
4. Vlastníci (uživatelé) nebo správci vodních děl a objektů na vodních tocích
5. Hasičský záchranný sbor Jihomoravského kraje, územní odbor Břeclav
6. Složky Policie České republiky, obvodní oddělení Hustopeče
7. Složky Armády ČR
8. Orgány ochrany veřejného zdraví
9. Krajská hygienická stanice Jihomoravského kraje

10. Subjekty, které mohou pomoci, např. dopravními prostředky, těžkou mechanizací atd.

Zabezpečení vlastní hlášené služby

V současnosti se ve městě Hustopeče nachází pouze tři rotační sirény. První z roku 1994 je umístěna v budově HZS, spouští se ručně a je v majetku města Hustopeče. Druhá rotační siréna se nachází na bytovém domu U Větrolamu 28. Jedná se o rotační sirénu pořízenou v roce 1985. Je v majetku HZS JMK Brno. Obě sirény jsou slyšitelné jen na omezeném území města. Třetí siréna se nachází v areálu firmy Frauenthal Automotive Hustopeče s.r.o. a slouží pouze pro potřeby uvedené firmy. Současný systém je pro varování a informování obyvatelstva nedostačující. V rámci projektu „Protipovodňová opatření města Hustopeče“ bude vybudován nový bezdrátový rozhlas, který bude napojen na celostátní Jednotný systém varování a vyrozumění obyvatelstva (JSVV), budovaný Ministerstvem vnitra ČR – GŘ HZS. Varovné signály z JSVV (CAS 100) budou automaticky a přednostně odbavovány na všechny prvky varovného a vyrozumívacího systému.

Lokální varovný systém zahrnuje hlásiče místního informačního systému, kterým je schopen starosta / předseda povodňové komise, případně jiný pověřený člen varovat nebo předat jiné pokyny fyzickým a právnickým osobám a organizacím, které jsou dotčeny povodní.

Činnost obyvatelstva při povodni

V závislosti na hrozící/vzniklé události budou obyvatelé postupovat podle následujících pokynů:

Při vyhlášení stavu pohotovosti (II. SPA):

- zajistit si poslech hromadných sdělovacích prostředků (ČT, ČRo)
- řídit se příkazy povodňových orgánů, policie, hasičů a záchranářů
- aktivně se zapojit do ochrany před povodní podle pokynů povodňových orgánů, policie a záchranářů
- informovat se o způsobu a místě evakuace, o evakuačních trasách
- připravit rodinu a domácí zvířata k evakuaci
- připravit si prostředky pro zajištění svého majetku (pytle s pískem k utěsnění dveří, oken sklepů)

Při vyhlášení stavu ohrožení (III. SPA):

- připravit evakuační zavazadla pro celou rodinu a vozidlo
- podle uvážení přemístit nábytek, potraviny a nebezpečné látky do vyšších pater
- připravit vyvedení hospodářských zvířat
- připravit rodinu a domácí zvířata k evakuaci
- zajistit nebo odstranit snadno odplavitelný materiál
- v případě zaplavování domu odpojit přívod elektrického proudu, uzavřít hlavní uzávěr plynu a vody

Při vyhlášení evakuace:

- upozornit sousedy a v případě potřeby jim pomoci při evakuaci
- zabezpečit dům/byt (odpojit přívod elektrického proudu, uzavřít hlavní uzávěr plynu a vody, zabezpečit dveře, okna a nebezpečné látky)
- vzít si evakuační zavazadlo pro celou rodinu – přesunout se do místa evakuačního prostoru (pěšky/vozidlem)

Opatření k ochraně životního prostředí:

- **Před povodní:** Zajištění nebezpečných látek např. nádrže s pohonnými hmotami, oleji nebo jejich odvoz. Zajištění hnojiv, kejdy, močůvky v zemědělských objektech nebo jejich odvoz.
- **Po povodni:** Zajištění ochranných pomůcek pro pracovníky odstraňující následky povodní, dezinfekčních prostředků. Provádět likvidaci škod s ohledem na ochranu životního prostředí.

4.2.1 Činnost povodňového orgánu v době nebezpečí povodně a při povodni

Dále uvedené činnosti povodňové komise nejsou seřazeny podle priority nebo pořadí provádění, lze je měnit v závislosti na celkové situaci na území města Hustopeče.

a) Činnost povodňového orgánu města Hustopeče v době mimo povodeň:

- zajišťuje zpracování, aktualizaci a doplnění povodňového plánu města Hustopeče
- provádí povodňové prohlídky vodních toků
- potvrzuje soulad věcné a grafické části povodňových plánů jednotlivých vlastníků nemovitostí
- zajišťuje pracovní síly a věcné prostředky na provádění záchranných prací a zabezpečení náhradních funkcí v území
- seznamuje se s povodňovým plánem a jeho případnými změnami, upřesňuje plán adres a spojení mezi účastníky ochrany před povodněmi

b) V případě obdržení upozornění nebo výstrahy ČHMÚ (zpravidla prostřednictvím KOPIS HZS Jihomoravského kraje nebo MěÚ Hustopeče):

- je nutno věnovat zvýšenou pozornost vodním tokům a vývoji počasí
- upozornit všechny členy povodňové komise a prověřit jejich případnou dosažitelnost podle plánů spojení
- prověřit funkčnost spojení na povodňové orgány sousedních obcí
- sledovat další zprávy a vývoj situace na internetových stránkách ČHMÚ, Povodí

Moravy, státní podnik nebo Ministerstva zemědělství

- pravidelně sledovat zprávy ve sdělovacích prostředcích o vývoji počasí
- provést zápis v povodňové knize

Za průběh činností je zodpovědný předseda povodňové komise, v jeho nepřítomnosti místopředseda povodňové komise, nebo jimi pověřený člen povodňové komise.

c) Činnost povodňového orgánu města Hustopeče při vzniku I. SPA:

- zahajuje činnost hlásné a hlídkové služby města Hustopeče
- zabezpečuje pravidelné informování o vývoji povodňové situace povodňovým orgánům obcí Starovičky a Šakvice, které se nachází na vodních tocích pod obcí
- prověřuje spojení a dosažitelnost všech členů povodňových komisí sousedních obcí a informuje o vzniklé situaci
- sleduje pomocí internetových stránek průběh a vývoj povodně a srážek v povodí nad obcí (<http://www.pmo.cz>, <http://www.chmi.cz>)
- hlídková služba města provede obhlídku území kolem vodních toků na území města Hustopeče
- prověřuje spojení a použitelnost všech mechanizací a materiálu k případnému zásahu na vodních tocích (je možné již některou potřebnou mechanizaci aktivovat - ucpávání některých objektů na tocích a podobně)
- o vzniklých situacích informuje pravidelně příslušné povodňové orgány obcí Starovičky a Šakvice, povodňovou komisi ORP Hustopeče, správce vodních toků (Povodí Moravy), KOPIS HZS Jihomoravského kraje
- pravidelně sleduje a vyhodnocuje další vývoj povodňové situace, zejména v povodí nad obcí
- prověřuje připravenost zasedacích prostor a jejich technického zázemí pro případ nutnosti svolání povodňové komise
- provádí zápisy v povodňové knize
- provádí evidenční a dokumentační práce

Za průběh činností je zodpovědný předseda povodňové komise města Hustopeče, v případě jeho nepřítomnosti jím pověřený člen povodňové komise.

d) Činnost povodňového orgánu města Hustopeče při vzniku II. SPA:

- zabezpečuje pravidelné informování o vývoji povodňové situace povodňovým orgánům obcí Starovičky a Šakvice, které se nachází na vodních tocích pod obcí
- sleduje pomocí internetových stránek průběh a vývoj povodně a srážek v povodí nad obcí (<http://www.pmo.cz>, <http://www.chmi.cz>)
- předseda povodňové komise města Hustopeče nebo místopředseda svolává povodňovou komisi města a zahajuje její činnost v případě, že povodeň zasáhne obci Horní Bojanovice a je reálný předpoklad dalšího zhoršování povodňové situace
- svolání povodňové komise města Hustopeče se oznamuje povodňovým orgánům obcí Starovičky a Šakvice, povodňovému orgánu ORP Hustopeče, správcům vodních toků (Povodí Moravy, státní podnik), KOPIS HZS Jihomoravského kraje a fyzickým a právnickým osobám, které jsou ohroženy povodní
- po zvážení situace vyhláší II. SPA pro povodní zasaženou oblast; tuto skutečnost povodňová komise oznamuje povodňovým orgánům obcí Starovičky a Šakvice, povodňovému orgánu ORP Hustopeče, Povodí Moravy, státní podnik, KOPIS HZS Jihomoravského kraje a fyzickým a právnickým osobám ohrožených povodněmi
- uvádí do pohotovosti majitele všech mechanismů a materiálů s upozorněním na možnou nutnost použití při protipovodňovém zásahu; v případě, že je mechanizace již aktivována operativně řídí její nasazení na potřebných místech (ucpané mosty, mostky a lávky)
- zajišťuje prostřednictvím pověřeného člena povodňové komise informace od hlásné a hlídkové služby a vyhodnocuje získané informace
- hlídková služba města pokračuje v obhlídkách území kolem vodních toků, zejména se zaměřením na osoby, které se nachází v záplavovém území; v případě, že lze usoudit z vývoje a průběhu povodně v povodí nad územím města další stoupající tendenci, upozorní na to osoby, které se nachází v inundačním území na území města
- hlídková služba provádí pochůzky kolem vodních toků zejména se zaměřením na

úroveň hladiny v korytech, stav mostků a lávek z důvodů ucpávání plaveninami, při nepříznivém vývoji na těchto tocích zabezpečuje varování fyzických a právnických osob, které by mohly být ohroženy povodní

- dochází-li k další stoupající tendenci a zaplavování komunikací, požádá povodňová komise města Hustopeče Policii ČR o uzavření těchto úseků silnic
- upozorňuje na vzniklé povodňové situace povodňové orgány obcí Starovičky a Šakvice, je s nimi v pravidelném spojení, vzájemně se informují o vývoji povodňové situace
- pravidelně sleduje a vyhodnocuje další vývoj povodňové situace, při prognóze dosažení III. SPA prověřuje připravenost prostor pro náhradní ubytování a stravování
- vede záznamy v povodňové knize
- provádí evidenční a dokumentační práce

Za průběh činností je zodpovědný předseda povodňové komise města Hustopeče, v případě jeho nepřítomnosti jím pověřený člen povodňové komise.

e) Činnost povodňového orgánu při vzniku III. SPA

- zabezpečuje pravidelné informování o vývoji povodňové situace povodňovým orgánům obcí Starovičky a Šakvice, které se nachází na vodních tocích pod obcí
- sleduje pomocí internetových stránek průběh a vývoj povodně a srážek v povodí nad obcí (<http://www.pmo.cz>, <http://www.chmi.cz>)
- povodňová komise je nepřetržitě v činnosti a zasedá dle potřeby a aktuálního vývoje povodňové situace; na zasedání může přizvat další odborné osoby, jejichž pomoci je potřeba k provádění nutných protipovodňových zásahů a opatření
- po zvážení situace vyhláší III. SPA pro povodní zasaženou oblast; tuto skutečnost povodňová komise oznamuje povodňovým orgánům obcí Starovičky a Šakvice, povodňovému orgánu ORP Hustopeče, Povodí Moravy, státní podnik, KOPIS HZS Jihomoravského kraje a fyzickým a právnickým osobám ohrožených povodněmi
- hlídková služba města pokračuje v obhlídkách území kolem vodních toků, zejména se zaměřením na osoby, které se nachází v záplavovém území vodních toků
- hlídková služba provádí pochůzky kolem vodních toků, zejména se zaměřením na

úroveň hladiny v korytech, stav mostků a lávek z důvodů ucpávání plaveninami, při nepříznivém vývoji na těchto tocích zabezpečuje varování fyzických a právnických osob, které by mohly být ohroženy povodní

- v případě, že lze usoudit z vývoje a průběhu povodně v povodí nad územím města na další stoupající tendenci, upozorní (případně vyzve) osoby, které se nachází v inundačním území toků na území města na možnost opuštění prostoru záplavového území, případně i jejich evakuaci
- zajišťuje si prostřednictvím pověřeného člena povodňové komise informace od hlásné a hlídkové služby a vyhodnocuje získané informace, např. nasazení pracovníků k odstraňování zachycených předmětů na objektech přes vodní toky (mosty, mostky, lávky); operativně dle potřeby organizuje nasazení všech mechanismů a materiálů k zabezpečení ochrany před povodněmi nebo ke zmírnění následků povodně
- ve spolupráci s ostatními účastníky ochrany před povodněmi organizuje zabezpečovací a záchranné práce ke zmírnění škodlivých účinků povodně, přijímá opatření ke zmírnění škodlivých účinků povodně
- koordinuje a řídí činnost ostatních účastníků ochrany před povodněmi
- vyžaduje v případě nutnosti pomoc fyzických a právnických osob
- vyžaduje v případě, kdy hrozí nebezpečí z prodlení pomoc Armády ČR
- pravidelně se informuje o vývoji situace na vodních tocích u příslušných správců toků a na Regionálním předpovědním pracovišti ČHMÚ Brno
- pravidelně sleduje a vyhodnocuje další vývoj povodňové situace
- zjišťuje provádění dokumentace během povodně
- v případě nezvládnutí povodňové situace již nasazenými prostředky, lze požádat o pomoc u složek IZS
- podílí se na organizaci zdravotní a hygienické péče
- vede záznamy v povodňové knize
- provádí evidenční a dokumentační práce
- v případě nutnosti organizuje evakuaci povodně ohrožených obyvatel, majetku, zvířat. Dále organizuje zdravotní péči, náhradní zásobování, ubytování, stravování, dopravu a další funkce
- dochází-li k další stoupající tendenci a zaplavování komunikací, požádá povodňová

komise města Hustopeče Policii ČR o uzavření těchto úseků silnic

- v případě, že povodňový orgán města vlastními silami nestačí zvládat povodňovou situaci na území města, vyžaduje u příslušného nadřízeného povodňového orgánu ORP Hustopeče nutnou pomoc, případně převzetí řízení organizace ochrany před povodněmi na území města; povodňová komise města Hustopeče v tomto případě zůstává nadále v činnosti a při provádění protipovodňových opatření se řídí pokyny povodňové komise města s rozšířenou působností a spolupracuje s ní
- v případě vybřezování vody z koryt toků provádí evakuaci postižených osob ze záplavového území, případně vyzve obyvatele k opuštění prostoru a pomocí Policie ČR uzavře oblast postiženou povodní
- v případě další stoupající tendence na vodotečích jsou prováděny obhlídky inundačního území a kontroluje se pohyb osob v tomto území, provede se vypnutí trafostanic VN, které by mohly být ohroženy záplavou; osoby budou vyzvány k opuštění prostoru

Za průběh činností je zodpovědný předseda povodňové komise města Hustopeče, v případě jeho nepřítomnosti jím pověřený člen povodňové komise.

f) Činnost povodňového orgánu po povodni

Povodňový orgán města Hustopeče bezprostředně po povodni:

- odvolává podle vývoje povodňové situace II. nebo III SPA. Odvolání SPA oznamuje povodňovému orgánu ORP Hustopeče, správci toku (Povodí Moravy, státní podnik), HZS KOPIS Jihomoravského kraje
- podílí se na organizaci obnovy povodní narušených funkcí zasaženého území
- podílí se společně s povodňovými orgány obcí a se zástupci správců toků na provádění povodňových prohlídek postižených území
- zajišťuje sepsání povodňových škod na území zasaženém povodní
- podílí se na odstraňování povodňových škod
- shromažďuje materiály na vypracování souhrnné zprávy o povodni
- zajišťuje náhradní stravování a ubytování osobám postižených povodní
- zpracovává souhrnnou zprávu o povodni, kterou poskytuje do 3 měsíců povodňovému

orgánu ORP Hustopeče a správci toků (Povodí Moravy, státní podnik,)

Obnovení povodní narušených funkcí v povodní zasaženém území

Po povodni je důležité zejména zajistit obnovení dodávek pitné vody, elektrické energie, plynu a obnovit narušená telefonická spojení. V případě, že došlo k zatopení elektrického vedení (plynu, tlakových nádob), smí být provoz obnoven až po provedené revizi těchto zařízení. Postupně se pak provádí revitalizace celého povodní zasaženého území včetně odklízovacích a úklidových prací, obnovy poškozených pozemních komunikací a odstraňování následků dalších škod.

V případě nutnosti se provádí sanační a hygienická opatření (deratizace a dezinfekce). K této činnosti lze vyžádat odbornou pomoc u Krajské hygienické stanice. Povodňový orgán města pomůže zajistit vyčerpání případně zaplavených prostor. Koordinuje vyčerpání vody ze zaplavených obecních studní, včetně odstranění bahnitých nánosů, dále zajišťuje posudek hygienika o nezávadnosti zdrojů, případně chemické rozborů. Povodní postiženým občanům se poskytuje nezbytná materiální a finanční pomoc.

Zjišťování a oceňování povodňových škod

Při zjišťování výše povodní způsobených škod se vychází z podkladů, které byly získány v průběhu povodně při evidenčních a dokumentačních pracích ve spolupráci se zástupci pojišťoven a odbornými pracovníky stavebních úřadů, případně soudními znalci.

Příloha Osnova pro sledování škod a činností

Vyhodnocení souhrnné zprávy o povodni

Z každé povodně, při které byla vyhlášena povodňová aktivita, došlo k povodňovým škodám nebo byly během povodně prováděny zabezpečovací a záchranné práce, se zpracuje souhrnná zpráva o povodni. Zprávu o povodni zpracovává povodňový orgán města Hustopeče nebo jím pověřená osoba za přispění všech členů povodňové komise. Provádí se vyhodnocení povodně, které obsahuje rozbor příčin a průběhu povodně, popis a posouzení účinnosti provedených opatření, věcný rozsah a odborný odhad výše povodňových škod a návrh opatření na odstranění následků povodně. Zpráva o povodni se poskytuje do 3 měsíců od ukončení povodně příslušnému orgánu ORP Hustopeče a příslušnému správci povodí (Povodí Moravy, státní podnik).

V případě nutnosti rozsáhlejších dokumentačních prací provede povodňový orgán města doplňkové vyhodnocení do 6 měsíců od ukončení povodně.

Příloha *Osnova souhrnné zprávy o povodni*

4.2.2 Evidenční a dokumentační práce

Účelem dokumentace je zabezpečení průkazných a objektivních záznamů o průběhu povodně, o provedených opatřeních k ochraně před povodněmi, o příčinách vzniku a velikosti škod a o jiných okolnostech souvisejících s povodní.

K uvedenému slouží:

- záznamy v povodňové knize
- průběžný záznam vodních stavů
- orientační hodnoty rychlostí proudění vody a průtoků
- předběžný záznam o provozu vodních děl, která mohou ovlivnit průběh povodně
- označení nejvyšší dosažené hladiny vody, zakreslování záplavy
- monitorování kvality a možných zdrojů znečištění
- fotografické snímky a video záznamy
- účelový terénní průzkum a šetření

Povodňová kniha

Je základní dokument o celkovém průběhu povodně. Do povodňové knihy provádějí pověřené osoby (členové povodňové komise nebo určení zapisovatelé) následující záznamy:

- doslovné znění přijatých zpráv s uvedením odesílatele, způsobu a doby převzetí
- doslovné znění odeslaných zpráv s uvedením jejich pramene, adresáta, způsobu a doby odeslání
- datum a čas vyhlášení nebo odvolání stupňů povodňové aktivity
- obsah pokynů, rozhodnutí a činnosti povodňové komise nebo jejich členů
- popis provedených protipovodňových opatření
- obsah příkazů fyzickým a právnickým osobám, kterým se ukládá během povodně povinnost poskytovat pomoc nebo vykonávat opatření ke zmírnění povodňových škod
- průběžné záznamy o hlášených vodních stavech a průtocích
- záznam o případné evakuaci osob
- další mimořádné události související s povodní
- převzetí řízení povodňové ochrany nadřízenou povodňovou komisí
- výsledky preventivních povodňových prohlídek

Každá zaznamenaná zpráva obsahuje:

- evidenční číslo zprávy
- datum a čas a způsob přijetí (datum a čas a způsob předání)
- od koho byla přijata (komu byla předána)
- obsah zprávy, informace, rozhodnutí, příkazu, opatření (doslovné znění)
- podpis zapisovatele

Veškeré záznamy musí být zapisovatelem řádně podepsány. Povodňová kniha je uložena spolu s povodňovým plánem u předsedy povodňové komise města, záznamy provádí pověřený člen povodňové komise města.

Pracovní povodňová mapa

Tuto mapu využívají členové povodňové komise k vyhodnocování povodňové situace na území města Hustopeče, k zakreslům aktuálních rozlivů v záplavovém území, označení zaplavených objektů, k určování náhradních komunikačních a přístupových tras, vyznačování silničních uzávěr a objížděk.

Foto a video dokumentace

Provádí se během povodně, nejlépe při kulminaci a těsně po opadnutí povodně. Slouží hlavně pro objektivní zachycení povodní způsobených škod a pro zpracování souhrnné zprávy o povodni. Foto a video dokumentaci během povodně zajišťuje pracovník operativně určený předsedou povodňové komise.

Označení nejvyšší dosažené hladiny

Toto označení se provádí na vhodných přístupných místech formou barevného vyznačení nebo odměřením od neměnného pevného bodu. Stálé označení provede později správce toku osazením normalizované povodňové značky. Toto označení slouží pro následné geodetické zaměření maximální úrovně hladiny a případné zpřesnění stanoveného záplavového území.

4.3 Způsob vyhlášení SPA

Spojení na účastníky ochrany před povodněmi

Příloha: *Plán spojení na důležité organizace*

Způsob vyhlášení/odvolání SPA

Příloha: *Dokumenty část Vzor vyhlášení a odvolání stavu pohotovosti a ohrožení*

Obyvatelé a ostatní dotčené osoby na území města jsou o možnosti nebezpečí vzniku povodně a o vyhlášení II. / III. SPA informováni hromadnými sdělovacími prostředky: TV (ČT), Rozhlas (ČRo), Internet (webové stránky ČHMÚ), ale i cestou sdělení v hlášení místního rozhlasu.

Předseda povodňové komise města Hustopeče vyhlásí stav pohotovosti a stav ohrožení pro území města Hustopeče v případě, že nastanou podmínky pro jeho vyhlášení.

Obyvatelé a ostatní dotčené osoby na území města jsou o vyhlášení **stavu pohotovosti (II. SPA) a stavu ohrožení (III. SPA)** informováni a varováni pomocí:

- spuštění sirény - varovný signál „všeobecná výstraha“ s doplněním verbální informace („Nebezpečí zátopové vlny“)
- informace v místním rozhlase: s upřesněním ohrožení a základních opatření osobám na území města. Předseda povodňové komise tak může operativně udílet pokyny obyvatelům a dalším osobám v ohroženém území ke zvládnutí povodně
- megafon
- SMS
- telefonát
- mobilní či pěší spojkou
- další způsoby (např. zveřejnění na úřední desce - jako duplicitní, doplňková varianta, hromadné sdělovací prostředky: vysílání ČT a ČRo)

4.4 Organizace dopravy

V případě povodně, kdy dojde ke zneprůjezdnění silnic vlivem zaplavení, zanesení nánosy bahna a plavenin, případně při poškození mostních objektů nebo samotného tělesa silnice, požádá povodňová komise města Policii ČR o dočasnou uzavírku uvedených silnic a odklon dopravy, respektive o dočasnou místní úpravu dopravního značení. Vyrozumí se o tom povodňová komise ORP Hustopeče.

Do doby uzavření silnic usměrňuje dopravu na zaplavených poškozených nebo znečištěných místních komunikacích, podle konkrétní místní situace, a s ohledem na provádění zajišťovacích a záchranných povodňových prací v obci, povodňová komise města Hustopeče.

Osoby na území města Hustopeče budou o uzavírce silnic a mostů informováni prostřednictvím hlášení místního rozhlasu, případně na místě (osobní sdělení, informační tabule/cedule o uzavírce, řízení provozu Policií ČR). O dlouhodobějších uzavírkách i prostřednictvím úřední desky a webových stránek města.

Při přívalových srážkách může dojít k zaplavení a uzavření křižovatky silnice II. třídy č. 425 a vjezdem na **Dukelské náměstí** a křižovatka na silnici č. 425 ulic **Bratislavská a Nádražní**. Zde může dojít při přívalových srážkách k zaplavení a omezení dopravy, či zcela uzavření daného místa.

Objízdna trasa povede přes Masarykovo náměstí na ulici Svat. Čecha, po ulici Svat. Čecha na ulici Nádražní a dále po silnici č. 420 přes nádraží Šakvice do Šakvic a poté přes obec Starovičky opět na silnici č. 425.

Dále může být zaplavena křižovatka ulic **Havlíčková a Šafaříkova** na silnici č. 420. a poté silnice č. 420 dále do Kurdějova, kde bývá průjezd omezen naplavením materiálu na vozovku při silných přívalových deštích.

Objízdna trasa by v tomto případě vedla po silnici II. třídy č. 425 do Velkých Němčic, odtud po silnici II. třídy č. 381 přes Křepice do Nikolčic, a dále poté po silnici č. 420 do Kurdějova.

Tabulka č. 13: Dopravní omezení na území města Hustopeče

Název omezení	Popis omezení	Vodní tok	Poloha [ř.km]
Dopravní omezení silnice II. třídy č. 425 a vjezdem na Dukelské náměstí.	Při silných srážkách dojde k zvednutí hladiny v zatrubněném úseku vodního toku Štinkovka a voda proudí skrz kanalizaci do ulic.	Štinkovka	9.209
Hustopeče - křižovatka ulic Havlíčkova a Šafaříkova	Při silných přívalových srážkách dojde ke koncentraci povrchového odtoku z povodí kritického bodu nad ulicí Havlíčkova směrem na Kurdějov. Voda se hromadí na křižovatce a omezuje dopravu.	-	-
Hustopeče - křižovatka ulic Bratislavská a Násdražní	Při silných srážkách dojde k zvednutí hladiny v zatrubněném úseku vodního toku Štinkovka a voda proudí skrz kanalizaci do ulic.	Štinkovka	9.07

Tabulka č. 14: Objízdné trasy na území města Hustopeče

Název objízdné trasy	Popis objízdné trasy
objízdná trasa Hustopeče - Velké Němčice - Křepice - Němčíc, odtud po silnici II. třídy č. 381 přes Křepice do Nikolčic, a dále poté po silnici č. 420 do Kurdějova	Objízdná trasa by v tomto případě vedla po silnici II. třídy č. 425 do Velkých Němčic, odtud po silnici II. třídy č. 381 přes Křepice do Nikolčic, a dále poté po silnici č. 420 do Kurdějova
objízdná trasa Hustopeče - Šakvice - Starovičky	při uzavření silnice č. 425 povede objízdná trasa přes Masarykovo náměstí na ulici Svat. Čecha, po ulici Svat. Čecha na ulici Nádražní a dále po silnici č. 420 přes nádraží Šakvice do Šakvic a poté přes obec Starovičky opět na

4.5 Způsob zabezpečení záchranných a zabezpečovacích prostředků

Povodňové záchranné práce

Jsou technická a organizační opatření prováděná za povodně v bezprostředně ohrožených nebo již zaplavených územích k záchraně životů a majetku, zejména ochrana a evakuace obyvatelstva z těchto území, péče o ně po nezbytně nutnou dobu, zachraňování majetku a jeho přemístění mimo ohrožené území.

Povodňové záchranné práce v případech, kdy jsou ohroženy lidské životy, nebo hospodářské zájmy, jimiž jsou doprava, zásobování, spoje a zdravotnictví, zajišťují povodňové orgány ve spolupráci se složkami integrovaného záchranného systému.

Povodňové zabezpečovací práce:

- odstraňování překážek ve vodním toku a v profilu objektů (propustky, mosty) zneumožňujících plynulý odtok vody
- rozrušování ledových nápěchů a zácp ve vodním toku
- ochrana koryta a břehů proti narušování povodňovým průtokem a zajišťování břehových nátrží
- opatření proti přelití nebo protržení ochranných hrází
- opatření proti přelití nebo protržení hrází vodních děl zadržujících vodu
- provizorní uzavírání protržených hrází
- instalace protipovodňových zábran
- opatření proti zpětnému vzduť vody, zejména do kanalizací
- opatření k omezení znečištění vody
- opatření zajišťující stabilizaci území před sesuvy

Povodňové zabezpečovací práce zajišťují na vyžádání správci vodních toků na vodních tocích v rámci své věcné a územní působnosti a vlastníci dotčených objektů, případně další subjekty v ostatních případech. Zabezpečovací práce, které mohou ovlivnit odtokové podmínky a průběh povodně, musí být koordinovány ve spolupráci s příslušným správcem povodí na celém vodním toku nebo v celém povodí.

4.5.1 Zabezpečení pracovních sil a věcných prostředků na provádění záchranných prací a zabezpečení náhradních funkcí v území

V případě krizových situací lze řešit zabezpečení sil, prostředků, materiálů a služeb v součinnosti s **krajským operačním střediskem HZS Jihomoravského kraje**.

V případě potřeby lze k provádění záchranných a zabezpečovacích prací využít jak technické prostředky města, tak i prostředky místních podnikatelských subjektů.

Právníkové a fyzické osoby jsou povinny odstraňovat překážky, které mohou bránit průtoku velkých vod, umožnit vstup na své pozemky a do objektů k provádění zabezpečovacích a záchranných prací, strpět odstranění staveb nebo jejich částí nebo porostu, poskytnout dopravní a mechanizační prostředky, pohonné hmoty, nářadí a jiné potřebné prostředky a zúčastnit se podle svých možností těchto prací.

Kontakty na subjekty poskytující technické a materiální prostředky se nacházejí v Příloze ***Důležité kontakty*** část ***Dostupné záchranné a zabezpečovací technické a materiální prostředky***

Zabezpečovací a záchranné práce, které by nebylo možno zvládnout svépomocí v rámci města, by byly vyžádány u specializovaných firem a s pomocí povodňové komise ORP Hustopeče.

Náhradní zdroj pitné vody: dovoz balené vody nebo cisteren, případně prostřednictvím **Vodovodů a kanalizací Břeclav, a.s.**

Náhradní **zásobování potravinami** je zabezpečeno pomocí následujících obchodů:
COOP JEDNOTA - spotřební družstvo Mikulov, Kostelní náměstí č157/9, PSČ 69243

COOP JEDNOTA - velkosklad Hustopeče ul. Žižkova č.818/55 , Hustopeče, PSČ 693 01

COOP JEDNOTA – prodejna Brněnská č. 391/7, 693 01 Hustopeče, PSČ 693 01

COOP JEDNOTA - Obchodní dům ul. Nádražní 593/2, Hustopeče, PSČ 693 01

PENNY market – hypermarket, Hustopeče, Brněnská č 377/55, PSČ 693 01

LIDL hypermarket, Hustopeče, Brněnská č. 1359, PSČ 693 01

HRUŠKA prodejna, Hustopeče, U Větrolamu č.1161/15 , PSČ 693 01

př. Důležité kontakty

Další kontakty viz Plán spojení na důležité organizace

4.5.2 Zabezpečení evakuace dočasného ubytování a stravování evakuovaných občanů a jejich návrat

ORGANIZACE EVAKUACE NA ÚZEMÍ MĚSTA HUSTOPEČE

Místo shromáždění a nouzového ubytování na území města Hustopeče se nachází v těchto zařízeních:

- ZŠ Komenského Hustopeče
- ZŠ Nádražní Hustopeče
- SOÚ a SOŠ Hustopeče Nám. TGM
- Gymnázium Hustopeče
- Speciální škola Hustopeče
- Sportovní hala Hustopeče, SPOZAM - evakuační středisko Hustopeče

Dlouhodobé ubytování je nutné zajistit operativně dle potřeby, viz evakuační plány města

Tabulka č. 15: Evakuační místa na území města Hustopeče

Evakuační místo	Kontaktní os.	Telefon	Ubyt. kap.	Strav. kap.
Gymnázium Hustopeče	Mgr. Sedláček Jan	606 021 888	200	-
ZŠ Komenského Hustopeče	Mgr. Patloka Miroslav	519 363 610	400	1000
ZŠ Nádražní Hustopeče	Mgr. Matějčíková ředitelka	725 326 472	400	-

SOÚ a SOŠ Hustopeče Nám. TGM	Ing. Hrabal Zdeněk	602 564 422	250	500
Speciální škola Hustopeče	Mgr. Vetýšková Blanka	519 412 659, 601 363 266	80	-
Sportovní hala Hustopeče, SPOZAM	Proschek ALeš	606610878	1500	-

V případě nutnosti se organizuje evakuace osob (případně zvířat a majetku) v záplavovém území, jejich dočasné náhradní ubytování, zásobování a nutná zdravotní péče. Evakuace se provádí podle evakuačních plánů, které jsou součástí krizových, případně povodňových, plánů.

Evakuací se obecně rozumí souhrn opatření, která zajišťují přemístění osob, hospodářských zvířat, majetku), včetně nebezpečných látek z ohroženého místa či území na bezpečné místo či území, která zajišťují pro obyvatelstvo náhradní ubytování, pro zvířata ustájení a pro věci uskladnění. Je to mimořádné opatření a používá se obvykle v případech, kdy ostatní způsoby dostatečné ochrany by byly neúčinné. Evakuace se vztahuje na všechny osoby v místech ohrožených povodní (jinou mimořádnou událostí) s výjimkou osob, které se podílí na záchranných pracích, na řízení evakuace nebo vykonávají jinou neodkladnou činnost v oblasti ochrany před povodněmi.

Evakuace se přednostně plánuje pro následující skupiny obyvatelstva:

- děti do 15 let
- pacienty ve zdravotnických zařízeních
- osoby umístěné v sociálních zařízeních
- osoby zdravotně postižené, nemohoucí
- doprovod výše uvedených skupin osob

O evakuaci je oprávněn rozhodnout:

- velitel zásahu (při provádění záchranných a likvidačních prací)
- zaměstnavatel v rámci své působnosti
- **starosta města na území města**
- starosta obce s rozšířenou působností (v rámci správního území ORP, je-li nutné evakuovat obyvatelstvo z více částí), převzal-li koordinaci záchranných a likvidačních prací

Evakuace zvířectva a věcných prostředků se provádí v závislosti na:

- charakteru a časovém průběhu ohrožení
- druhu evakuace (variantě řešení ohrožení)
- možnostech přepravy a umístění zvířectva a věcných prostředků
- rozhodnutí velitele zásahu - jednotek provádějící záchranné práce v ohroženém prostoru nebo starosty města

Evakuaci zajišťuje:

- městský úřad
- pracovní skupina příslušného krizového štábu, je-li zřízen
- evakuační středisko
- přijímací středisko

Pracovní skupina krizového štábu (jiný určený orgán, není-li krizový štáb zřízen), zajišťuje zejména:

- řízení průběhu evakuace
- koordinaci přepravy z míst shromažďování do evakuačních středisek
- řízení přepravy z nástupních stanic hromadné přepravy do přijímajících středisek a dále do cílových míst přemístění
- dopravní prostředky a jejich přerozdělování mezi evakuační střediska
- řízení nouzového zásobování pro evakuované obyvatelstvo
- koordinaci činnosti evakuovaných středisek a přijímajících středisek

- spolupráci s orgány veřejné správy a se zdravotnickými a humanitárními organizacemi
- dokumentování průběhu celé evakuace

Přijímacím střediskem se rozumí zařízení, které zajišťuje příjem a přerozdělení evakuovaných osob do cílových míst. Dále zajišťuje prvotní zdravotnickou pomoc a případný odvoz nemocných do vyčleněných zdravotnických zařízení. Rovněž zajišťuje informování evakuačních středisek, evakuovaných osob a orgánů veřejné správy o průběhu evakuace.

Evakuační středisko je zařízení, které se umísťuje zpravidla v místech mimo evakuační prostor, ve kterém jsou evakuované osoby shromažďovány a informovány o dalším postupu.

Místo nouzového ubytování slouží k ubytování evakuovaných osob po nezbytně nutnou dobu, než pomínou důvody pro jejich evakuaci.

Místo náhradního ubytování slouží k dlouhodobějšímu ubytování evakuovaných osob.

Přemístění z evakuační zóny se provádí obvykle na základě **výzvy k evakuaci** po evakuačních trasách, cestou evakuačních středisek, do míst nouzového ubytování s využitím vlastních dopravních prostředků za použití dopravních prostředků (obvykle autobusy), zajištěných orgány veřejné správy (povodňovou komisí města, krizovým štábem města).

Regulaci pohybu z míst shromažďování do evakuačních středisek a dále do míst nouzového ubytování zajišťuje obvykle Policie ČR.

Provoz v evakuačních střediscích a místech pro nouzové ubytování zajišťuje veřejná správa společně s humanitárními organizacemi a s provozovateli a vlastníky ubytovacích zařízení. Evakuační střediska slouží k registraci evakuovaných a poskytnutí zdravotnické, psychologické a případně prvotní sociální pomoci (humanitární pomoci).

Podle zákona č. 240/2000 Sb., krizový zákon, jsou obyvatelé ohrožených oblastí povinni se řídit pokyny povodňových orgánů města. Starosta nařizuje a organizuje evakuaci osob z ohroženého území.

Při nařízení evakuace je nutné provést:

- varování a informování obyvatel pomocí oznámení místním rozhlasem, mobilními hlídkami apod. - zajistit včasnou informovanost obyvatel v ohroženém území o nařízení evakuace
- obyvatele upozornit na dodržení zásad pro opuštění nemovitosti, obsah evakuačního zavazadla a místo určení
- označit směry a místa shromáždění osob (evidence, evakuační střediska), nouzového ubytování a tyto personálně vybavit k příjmu osob

V součinnosti s orgány Policie ČR zabezpečit:

- uzavření ohroženého prostoru
- bezpečnost a usměrnění dopravy
- regulaci dopravy samovolné evakuace
- ochranu a střežení majetku
- udržení veřejného pořádku a zamezení paniky
- zamezení vstupu nepovolaným osobám do vymezeného prostoru
- uzavírání určených komunikací
- evidenci evakuovaných osob a jejich registraci v místě ubytování
- zabezpečit přemístění zdravotně postižených a nemohoucích občanů z ohrožených míst a ostatních občanů
- evakuované objekty přesně zaznamenat do dokumentace
- v místech určených pro evidenci, shromáždění a nouzové ubytování zajistit registraci evakuovaných osob
- zajistit včasné uzavření všech inženýrských sítí nacházejících se v ohroženém území ve spolupráci a v součinnosti s jejich provozovateli

4.5.3 Zabezpečení dalších záchranných prací ve veřejném zájmu

K zajištění ochrany před povodněmi je každý povinen:

- umožnit vstup, případně vjezd na své pozemky, popřípadě stavby těm, kteří řídí, koordinují a provádějí zabezpečovací a záchranné práce
- přispět na příkaz povodňových orgánů osobní a věcnou pomocí k ochraně životů a majetku před povodněmi
- řídit se příkazy povodňových orgánů

V době krizového stavu je starosta oprávněn požádat právnické a fyzické osoby o poskytnutí pomoci. Starosta může požádat kohokoli, aby poskytl prostředky nebo se sám zúčastnil záchranných prací.

4.6 Způsob vyžádání pomoci při povodni

Povodňový orgán města Hustopeče může požádat povodňový orgán vyššího stupně (Povodňový orgán ORP Hustopeče) o převzetí řízení ochrany před povodněmi v případě, že vlastními silami není schopen tuto ochranu zajistit.

Povodňový orgán (povodňová komise ORP Hustopeče), který převezme řízení ochrany před povodněmi na základě žádosti povodňové komise města Hustopeče nebo z vlastního rozhodnutí, je povinen oznámit příslušným nižším povodňovým orgánům:

- datum a čas převzetí
- rozsah spolupráce
- ukončení řízení ochrany před povodněmi a provést o tom zápis v povodňové knize

Nižší povodňové orgány zůstávají dále činné, provádějí ve své územní působnosti opatření podle svých povodňových plánů v koordinaci s vyšším povodňovým orgánem nebo podle jeho pokynů.

Pokud dojde k vyhlášení krizového stavu podle krizového zákona, přejímá na celém území, pro které je krizový stav vyhlášen, řízení ochrany před povodněmi orgán, který je k tomu podle tohoto zákona příslušný.

Při vyhlášení stavu nebezpečí nebo nouzového stavu činnost povodňové komise podléhá zákonu č. 240/2000 Sb., o krizovém řízení.

Oprávnění k vyhlášení krizových stavů mají hejtman Jihomoravského kraje a Vláda České republiky (předseda Vlády České republiky) podle následujících zásad:

Zásady pro vyhlášení krizových stavů

NOUZOVÝ STAV

Norma - zákon

Ústavní zákon č. 110/1998 Sb., o bezpečnosti České republiky

Vyhlašující orgán

Vláda (předseda vlády)

Důvod

V případě živelních pohrom, ekologických nebo průmyslových havárií, nehod nebo jiného nebezpečí, které ve značném rozsahu ohrožují životy, zdraví nebo majetkové hodnoty anebo vnitřní pořádek a bezpečnost

Území

- celý stát
- omezené území státu

Doba trvání

Nejdéle 30 dnů

Zásady pro vyhlášení krizových stavů

STAV NEBEZPEČÍ

Norma - zákon

Zákon č. 240/2000 Sb., o krizovém řízení (krizový zákon)

Vyhlašující orgán

Hejtman kraje

Důvod

Jsou-li v případě živelné pohromy, ekologické nebo průmyslové havárie, nehody nebo jiného nebezpečí ohroženy životy, zdraví, majetek, životní prostředí, pokud nedosahuje intenzita ohrožení značného rozsahu a není možné odvrátit ohrožení běžnou činností správních úřadů a složek IZS

Území

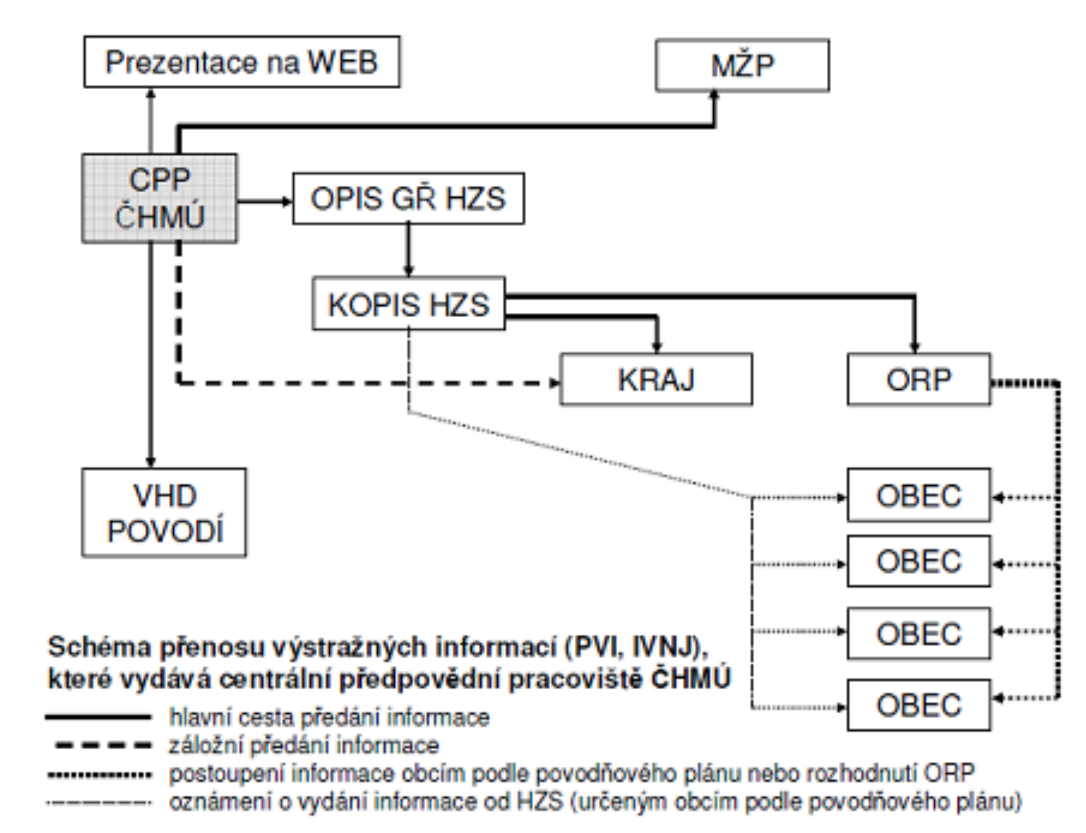
- celý kraj
- část kraje

Doba trvání

Nejvýše 30 dnů (prodloužení se souhlasem vlády)

4.7 Schéma toku informací

Podle Metodického pokynu pro hlášení a předpovědní povodňovou službu



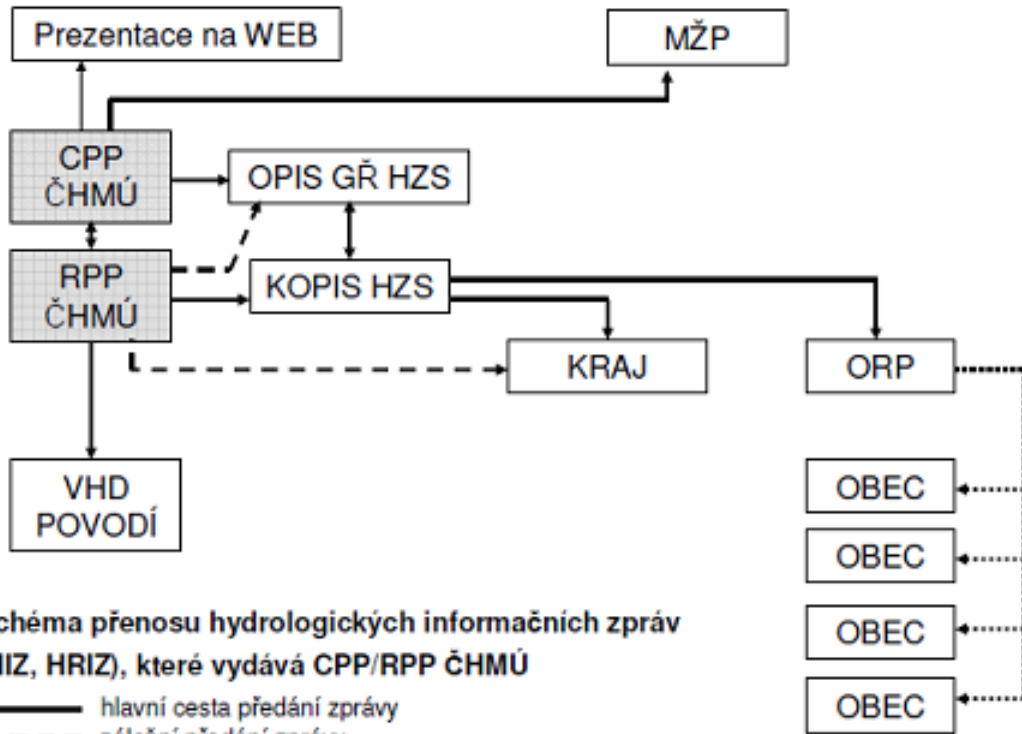


Schéma přenosu hydrologických informačních zpráv (HIZ, HRIZ), které vydává CPP/RPP ČHMÚ

- hlavní cesta předání zprávy
- - - - - záložní předání zprávy
- postoupení zprávy obcím podle povodňového plánu nebo rozhodnutí ORP

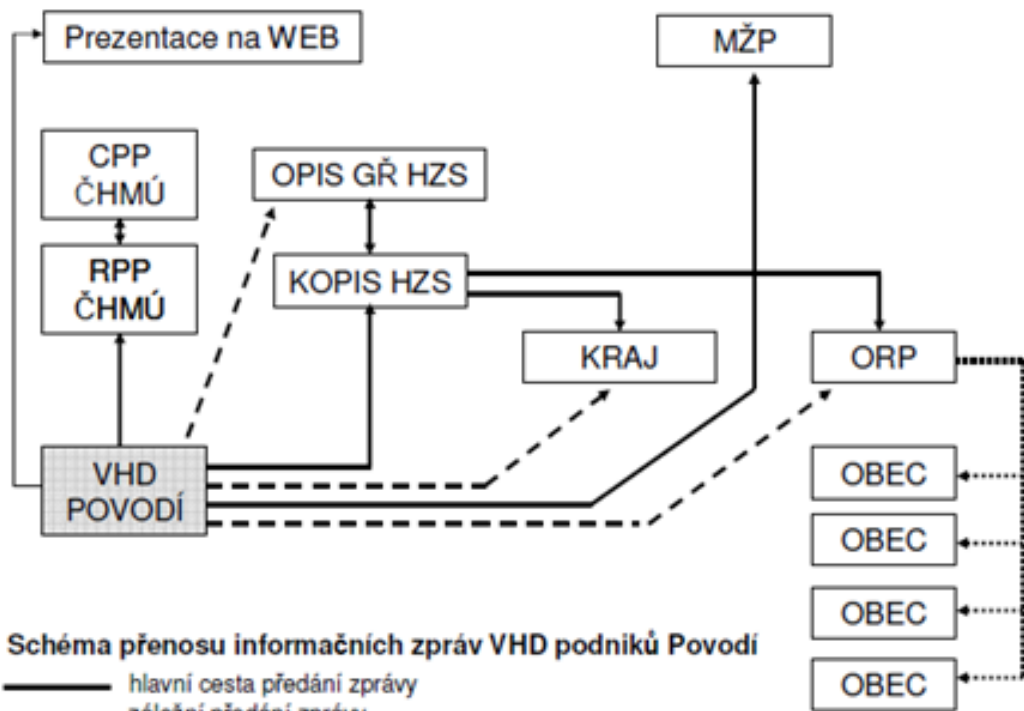


Schéma přenosu informačních zpráv VHD podniků Povodí

- hlavní cesta předání zprávy
- - - - - záložní předání zprávy
- postoupení zprávy obcím podle povodňového plánu nebo rozhodnutí ORP

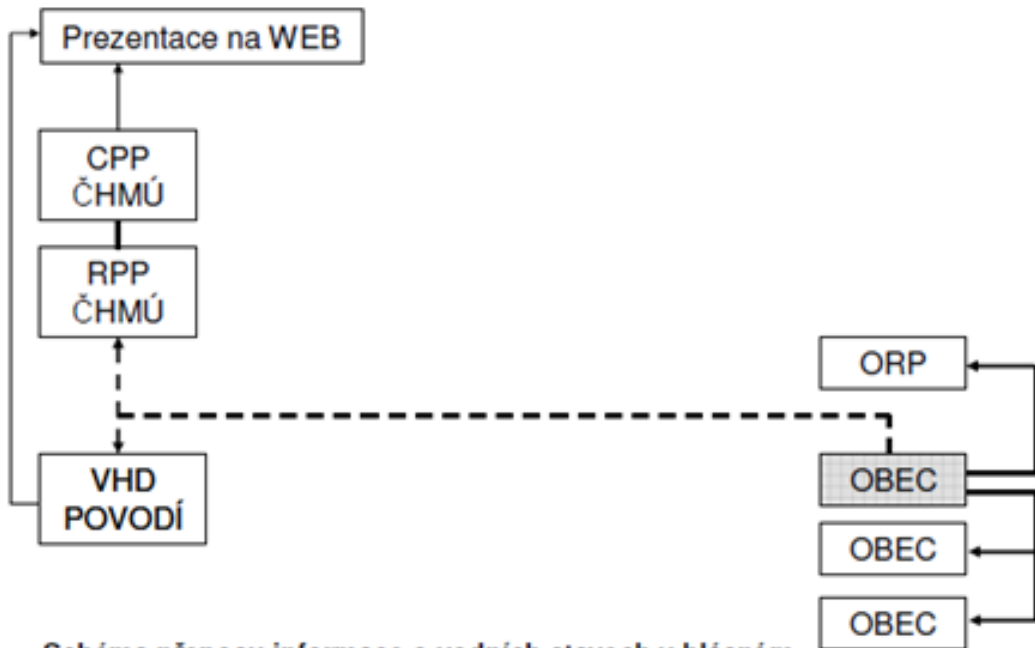


Schéma přenosu informace o vodních stavech v hlášeném profilu na území obce (při nebezpečí povodně a za povodně)

- předání informace z obce na ORP a sousedním obcím
- - - záložní předání informace provozovateli stanice (náhradní pozorování)

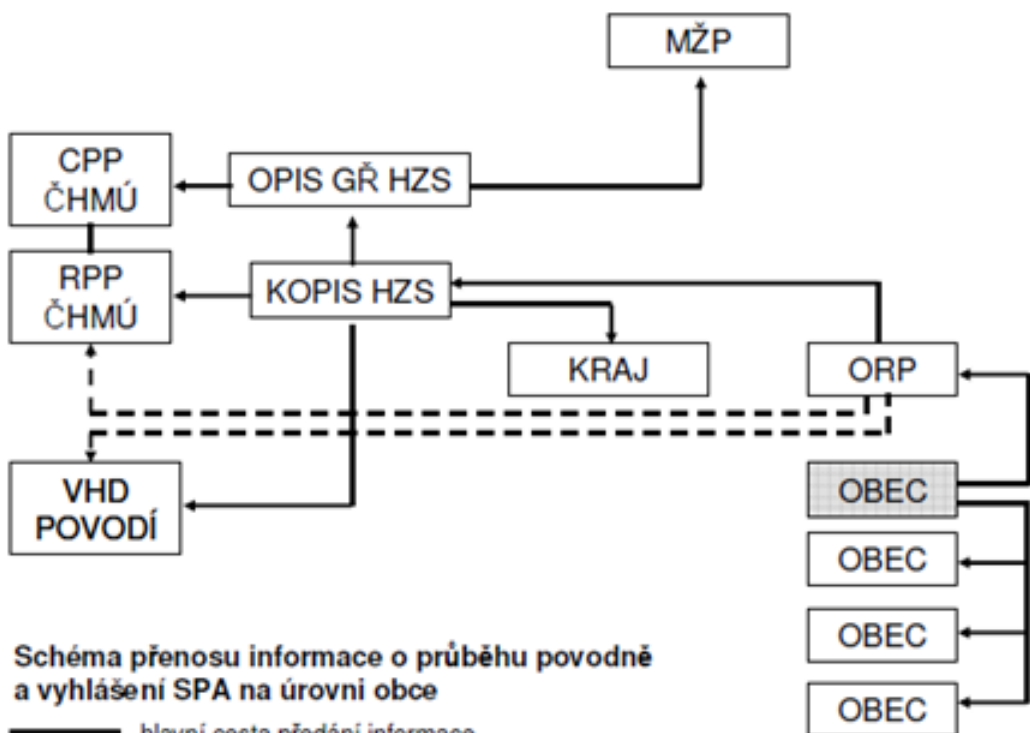
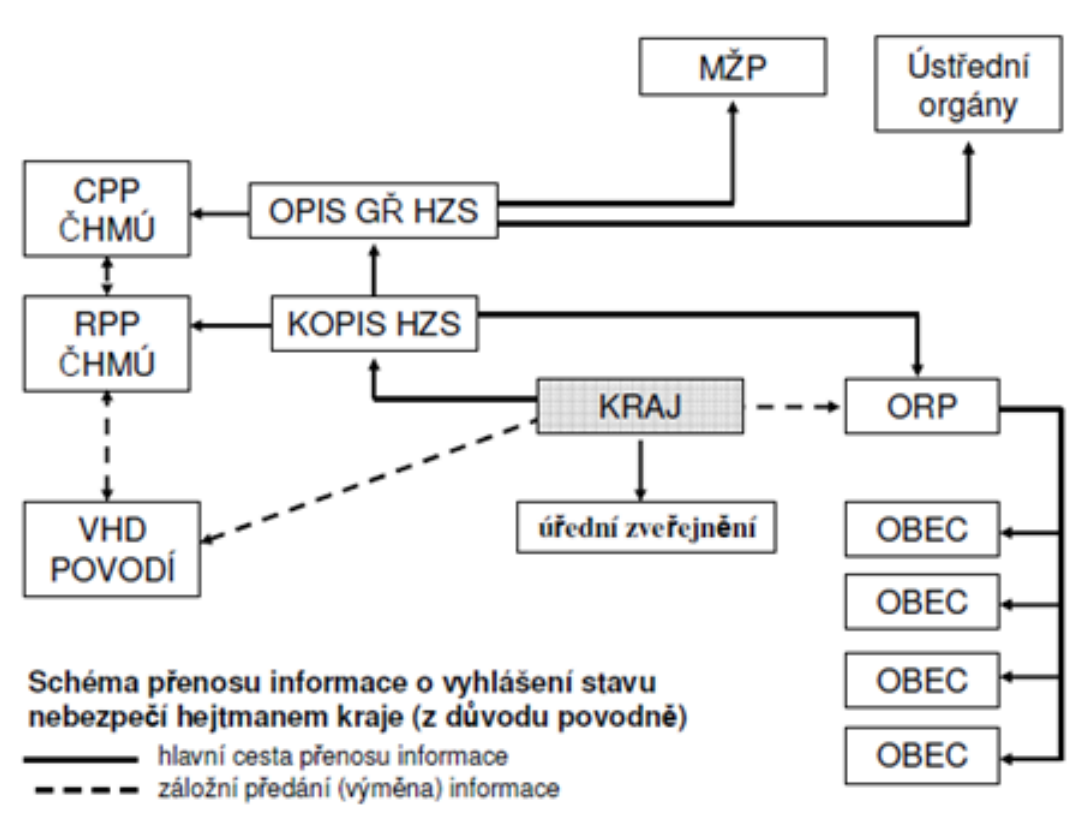


Schéma přenosu informace o průběhu povodně a vyhlášení SPA na úrovni obce

- hlavní cesta předání informace
- - - záložní předání informace



Zajištění včasného spojení a dostatečné informovanosti je jednou ze základních podmínek účinného zajištění ochrany před povodněmi. Základní prostředky pro zajištění nezbytného spojení mezi povodňovou komisí a ostatními účastníky ochrany před povodněmi je spojení pomocí pevných a mobilních telefonů, faxů, emailů (elektronické pošty). V případě nutnosti lze využít i krátkovlnných stanic HZS a Policie ČR. V případě selhání všech forem spojení je nutno zajistit předávání informací mobilními spojkami.

Při styku s médii je nutno postupovat obezřetně, vydávat pouze pravdivé a ověřené informace, zástupce médií neodmítat, nespekulovat.

4.8 Varovná opatření

Osoby v povodni ohrožené oblasti na území města Hustopeče jsou varovány těmito způsoby:

- spuštěním varovného systému - varovný signál „všeobecná výstraha”s doplněním verbální informace („Nebezpečí zátopové vlny“)
- hlášením v místním rozhlasu o nebezpečí povodně, předpokládaném ohrožení, včetně základních pokynů a opatření pro ohrožené obyvatele
- telefonicky, SMS
- osobním sdělením (pěší spojka, megafony)

Varování provádí povodňový orgán města Hustopeče (jiná osoba pověřená předsedou povodňové komise), případně HZS, povodňová komise ORP Hustopeče, Policie ČR, případně jiný orgán.

Verbální informace (elektronická siréna)

- **Všeobecná výstraha:** „Všeobecná výstraha, všeobecná výstraha, všeobecná výstraha. Sledujte vysílání Českého rozhlasu, televize a regionálních rozhlasů. Všeobecná výstraha, všeobecná výstraha, všeobecná výstraha.“
- **Nebezpečí zátopové vlny:** „Nebezpečí zátopové vlny, nebezpečí zátopové vlny. Ohrožení zátopovou vlnou. Sledujte vysílání Českého rozhlasu, televize a regionálních rozhlasů. Nebezpečí zátopové vlny, nebezpečí zátopové vlny.“

Příklady varovného hlášení a vyrozumění obyvatel pomocí místního rozhlasu:

„Vážení spoluobčané, na základě rozhodnutí povodňového orgánu města Hustopeče byl v obci vyhlášen druhý (třetí) stupeň povodňové aktivity - stav pohotovosti (ohrožení).“

„Vlivem dlouhotrvajících dešťů (oblevy, rychlého tání sněhu) a v důsledku nepříznivé předpovědi počasí na nejbližší dny vyzýváme všechny občany bydlící v záplavovém území (konkretizovat ulice), aby zahájili opatření ke své ochraně před povodní podle povodňových plánů. Žádáme občany, aby započali zabezpečovací práce na svých nemovitostech, vyvezli dopravní prostředky ze suterénních garáží na místa mimo záplavovou oblast, přemístili cennější předměty ze suterénů a přízemí do výše položených míst (podlaží).“

„Vážení spoluobčané, na základě rozhodnutí povodňového orgánu města Hustopeče byl v obci vyhlášen třetí stupeň povodňové aktivity - stav ohrožení.“

„Vážení spoluobčané, v důsledku bezprostředního ohrožení přirozenou povodní na základě rozhodnutí povodňového orgánu je vyhlášena evakuace ve městě Hustopeče (ulice ..., domů ...) .“

„Hrozí blesková povodeň, zanechte veškeré činnosti a opusťte záplavové území.“

„Vyzýváme dobrovolníky z řad občanů, aby se dostavili na určené místo s náradím (pily, sekery, lopaty...) aby byli k dispozici povodňové komisi.“

„Vyzýváme občany z určených částí města, aby hlásili povodňové komisi na telefonní číslo aktuální povodňovou situaci v těchto místech.“

„Vyzýváme občany, aby odstraňovali z dešťových vpustí, vtoků do kanalizace nečistoty a udržovali je funkční. Žádáme občany, aby hlásili povodňové komisi místa poškození kanalizace, výtok vody z kanalizace přes poklopy a jiné anomální jevy.“

„Vyzýváme občany v postižené oblasti, aby jednali uváženě, nepodléhali panice a nešířili nepravdivé informace. Žádáme občany, aby pomohli starším a postiženým občanům provést nezbytná opatření. Na toto hlášení upozorněte i své spoluobčany.“

4.9 Způsob zajištění aktualizace

Předseda, místopředseda a členové povodňové komise jsou povinni při změně svých kontaktních údajů nahlásit je předsedovi povodňové komise, který zajistí jejich aktualizaci. Kontrola a prověření údajů bude probíhat 1x ročně.

Ostatní skutečnosti, které mají vliv na ochranu před povodněmi, jako např. změny v ohrožených objektech, se zapracovávají do povodňového plánu průběžně, nejméně však 1x ročně.