

Okolí Štinkovky? Domov vzácných živočichů

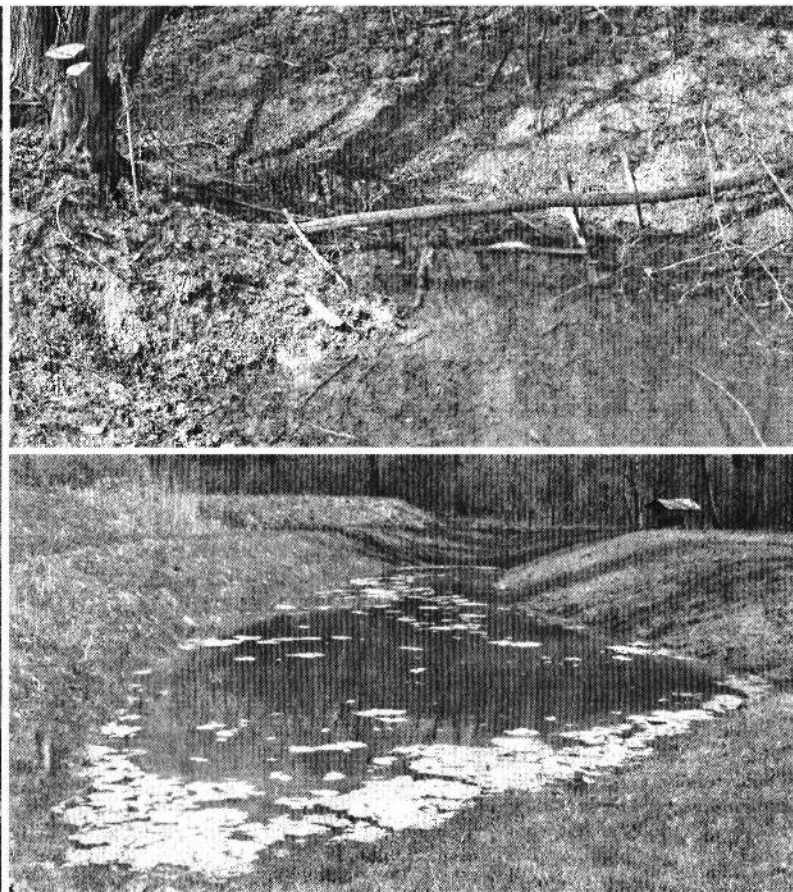
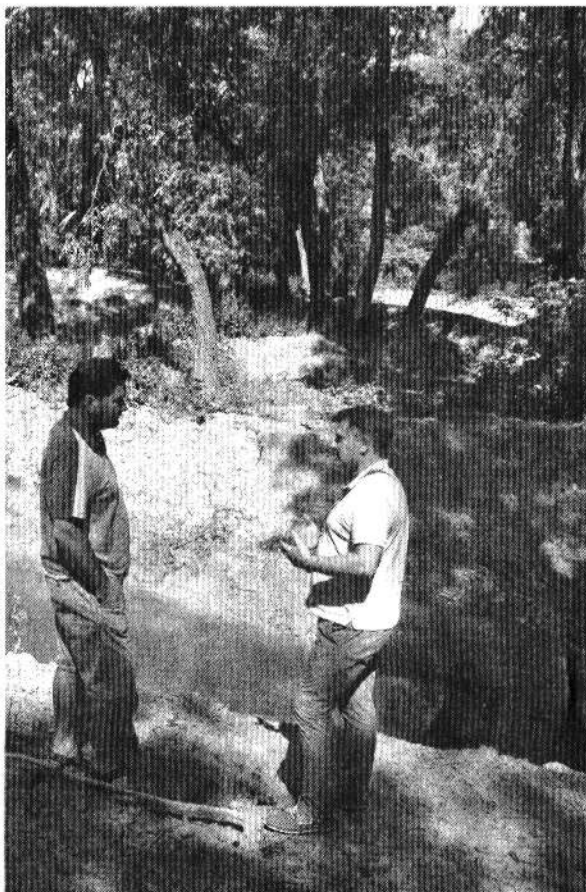
Hustopeče zvelebily oblast u tamních rybníků. Lidé tam díky tomu nyní často zavítají na procházky. Mohou tam vidět vzácné ptáky i obojživelníky.

MICHAL HRABAL
ANETA BERÁNKOVÁ

Hustopeče – Šlo tak trochu o utajenou přírodní lokalitu mezi hustopečskými rybníky. Dnes po zvelebení těchto míst a vybudování osmi tůní, které vznikly hlavně kvůli zadržení vody v krajině, slouží oblast k procházkám. Tůně v nivě řeky Štinkovky se rozléhají na ploše zhruba dvou hektarů. Za necelé dva miliony z evropské dotace je vybuvovalo město. Právě o nich je další díl seriálu Deníku Rovnost Přírodou u hranic.

V té lokalitě kromě zkulturnovaného lesa vznikla také turistická stezka. Ta vede až k prameni Štinkovky. Pětikilometrová cesta z části kopíruje mandloňovou stezku. „Když se od ní odkloníte, můžete vidět nově vzniklé tůně v nivě Štinkovky, starou vrbu, u které je odpočívadlo, a dorazíte až k prameni,“ popsal hustopečský místostarosta Bořivoj Švásta.

Loni u tůní v nivě Štinkovky vznikly dva zastřešené altány, jedno odpočívadlo a čtyři informační tabu-



K PRAMENI ŠTINKOVKY. Nádherná krajina a také pohled na vzácné živočichy skýtá pro návštěvníky procházka stezkou k prameni hustopečské říčky Štinkovky. Vedení Hustopeče nechalo v těchto místech vytvořit osm přírodních tůní. Foto: archiv města Hustopeče

le. „Ty napoví, proč tůně vznikly a co je u nich možné vidět,“ informoval místostarosta. Náklady byly více než tři sta padesát tisíc korun. Takřka polovinu pokryla dotace.

Návštěvníci si v těchto místech mohou vychutnat nejen pohled do nádherné krajiny, ale také na vzácné živočichy. „Nápadné jsou

třeba vážky a žáby jako například skokani, a třeba i čolci. Ti jsou však vidět jen vzácně. Každý si také určitě všimne káňat, bývá vidět i vlha pestrá nebo čáp černý,“ vyjmeňoval Petr Berka z odboru životního prostředí hustopečského městského úřadu. Mokřady jsou i přirozenou zásobárnou vody v krajině.

Trasy na procházky jsou určeny hlavně pro rodiny s dětmi a důchodce. Projít se tam však mohou i ženy na mateřské dovolené či mateřské a základní školy. Aktuální podobu krajiny kolem hustopečských rybníků si pochvaluje také například Veronika Konyová. „Když si vzpomenu, jak to tam vypadalo před lety, tak jde

rozhodně o posun k lepšímu. Hlavně v létě jsme tam často vyráželi na procházky. Jak k prameni Štinkovky, tak kolem rybníků až k rozhledně,“ nechala se slyšet Hustopečanka.

Po cestě upoutá návštěvníky speciální lavička vyřezaná ze dřeva. „Hlavně dětem se líbila díky rybám a dalším vyřezaným živoči-

Hustopečské mokřady

Tůně v nivě říčky Štinkovky v okolí hustopečských rybníků vznikly na podzim roku 2014. Ve čtyřech lokalitách nechalo vedení města vyhloubit celkem osm tůní o celkové rozloze téměř sedm tisíc metrů čtverečních.

Zásobované jsou pouze podzemní vodou a také vodou ze srážek. Hlavním důvodem jejich vzniku byla snaha o vytvoření dalších vodních ploch, které budou stanovištěm mokřadních rostlin a živočichů, jimž okolní vodní biotopy nevyhovují. Mokřady jsou i přirozenou zásobárnou vody v krajině a také estetickou součástí kulturní krajiny. Mokřady mají mnoho podob. Mimo tůní to jsou například bažiny, rašeliniště a zaplavované lužní lesy a louky. V suchých letech mohou i vysychat. Tamní rostliny a také živočišné jsou tomu přizpůsobené.

*zdroj: město Hustopeče

chům, které ji zdobí,“ uvedla Konyová.

Tůně vznikly už za minulého vedení města. „Zasadili jsme je do krajiny tak, abychom ji neponičili. Například jsme nekáceli stromy, jen jsme každou tůň zapasovali do stávající krajiny. Hnízdí tam například moudřáček lužní,“ sdělil tehdejší radní Antonín Matocha.