



LÖW & spol.,s.r.o.
Studie, plány a projekty pro krajinu a vesnici
Vranovská 102, 614 00 Brno
e-mail: lowapol@lowapol
Tel.: 545 575 250 Fax.: 545 576 250

P O S O U Z E N Í

**výstavby fotovoltaické
elektrárny
z hlediska krajinného rázu
v k.ú. Šakvice**

Objednatel:
AR projekt, s r.o., pro Obec Šakvice

Zpracovatel:
LÖW & spol.,s.r.o. Brno
Ing. Eliška Zimová
Dr. Pavel Hartl, CSc.

1. ÚVOD

V souvislosti s vypracování změny č. 1 územního plánu Šakvice je provedeno posouzení stavby fotovoltaické solární elektrárny (FVE) v k.ú. Šakvice z hlediska jejího vlivu na krajinný ráz.

Stručný popis stavby FVE

Z hlediska stavebního se jedná o jednoduchou technologickou stavbu, na kterou z architektonického hlediska nejsou kladeny mimořádné požadavky.

Životnost instalace se předpokládá na 25 let. Poté bude dojde k demontáži a ekologické likvidaci (resp. k recyklaci), veškeré komponenty budou rozebrány a pozemek může být uveden do původního stavu. Stavba vyžaduje oplocení.

Úpravy ploch

Pozemek pod vlastní instalací solární soustavy a mezi podpůrnými ocelovými konstrukcemi by měl být zatravněn a udržován.

Při instalaci fotovoltaické solární soustavy nebude prováděna skrývka ornice ani jiné terénní úpravy.

2. VYHODNOCENÍ KRAJINNÉHO RÁZU

Metoda hodnocení krajinného rázu

Zákon 114 /1992 Sb. o ochraně přírody a krajiny stanoví v § 12: "**Krajinný ráz**, kterým je zejména přírodní, kulturní a historická charakteristika určitého místa či oblasti, je chráněn před činností snižující jeho estetickou a přírodní hodnotu. Zásahy do krajinného rázu, zejména umisťování a povolování staveb, mohou být prováděny pouze s ohledem na zachování významných krajinných prvků, zvláště chráněných území, kulturních dominant krajiny, harmonické měřítko a vztahy v krajině".

Pro tento posudek je použito modifikované metody zpracované fy LÖW & spol., s.r.o.

Krajinný ráz se odvíjí v první řadě od trvalých ekologických podmínek a ekosystémových režimů krajiny, tedy základních přírodních vlastností dané krajiny (přírodními podmínkami území). V těchto rámcích je krajinný ráz dotvářen (krajiny přírodní) až vytvářen (krajiny antropicky přeměněné) lidskou činností a životem lidí v nich (krajinotvornými způsoby využívání území). Krajinný ráz je vytvářen souborem typických přírodních a člověkem vytvářených znaků, které jsou lidmi vnímány a určitý prostor pro ně identifikují. Typické znaky krajinného rázu tedy vytvářejí obraz dané krajiny.

Hodnocení záměru výstavby fotovoltaické elektrárny (dílčí změna územního plánu č. 2.4) na krajinný ráz.

1. Přírodní podmínky

Posuzovaná plocha (změna č. 2.4) navržená pro stavbu FVE v k.ú. Šakvice se nachází jihovýchodně od zástavby obce na mírném svahu jižní a jihozápadní expozice na okraji vodní nádrže Nové Mlýny III.

Geologické poměry

Z regionálně geologického hlediska leží širší okolí řešeného území v severním výběžku Vídeňské pánve. Podloží budují flyšové sedimenty ždánické tektonické jednotky, které tvoří šakvické slíny, vápnité jíly a slíny (eggenburg), pavlovické vrstvy, jíly nevápnité s Fe

pelokarbonáty a diatomity. V místě navrhovaného záměru a jeho nejbližším okolí jsou výše uvedené horniny překryty pleistocenními fluvialními písčitymi šterky středního pleistocénu a pleistocenními polygenetickými sedimenty. V ostrůvcích se objevují deluviální sedimenty.

Geomorfologické poměry

Dle geomorfologického členění (Demek J. a kol., 1987) náleží plocha navržené pro stavbu FVE a její okolí na k.ú. Šakvice do geomorfologického celku Dolnomoravský úval, podcelku Dyjsko-moravská pahorkatina, okrsku Popická sníženina.

celek

podcelek

okrsek

XA-1 Dolnomoravský úval

XA-1A Dyjsko-moravská pahorkatina

XA-1A-b Popická sníženina

Popická sníženina je úzká sníženina protažená ve směru SZ-JV ve flyšových a neogenních sedimentech. Má ploché dno tvořené sedimenty. Plocha navržená pro výstavbu FVE se nachází na západním a jihozápadním mírném svahu hřbetu Písečný (195 m n.m.) v nadmořské výšce 170 až 184 m n.m. Svah se sklání směrem ke hladině vodní nádrže Nové Mlýny III. Vlastní plocha pro výstavbu je využívána zemědělsky, na jižním okraji je rekreační „slam“.

Klima

Z klimatického hlediska leží plocha navržená pro stavbu FVE v teplé klimatické oblasti T4 (Quitt E., 1970).

Teplá klimatická oblast T4 oblast má velmi dlouhé léto, velmi teplé a velmi suché, přechodné období je velmi krátké, s teplým jarem a podzimem, zima je krátká, mírně teplá a suchá až velmi suchá s velmi krátkým trváním sněhové pokrývky.

Charakteristiky klimatické oblasti	T 4
Počet letních dnů	60 - 70
Počet dnů s prům. tepl. 10 ° C a více	170 - 180
Počet mrazových dnů	100 - 110
Počet ledových dnů	30 - 40
Průměrná teplota v lednu	- 2 až -3
Průměrná teplota v červenci	19 - 20
Průměrná teplota v dubnu	9 – 10
Průměrná teplota v říjnu	9 - 10
Prům. počet dnů se srážkami 1 mm a více	80 - 90
Srážkový úhrn ve vegetačním období	300 - 350
Srážkový úhrn v zimním období	200 - 300
Počet dnů se sněhovou pokrývkou	40 - 50
Počet dnů zamračených	110 - 120
Počet dnů jasných	50 - 60

Hydrologické poměry

Území navržené pro výstavbu FVE na k.ú. Šakvice je odvodňováno k západu a severozápadu povrchovým odtokem do vodní nádrže Nové Mlýny III. Směrem k jihu je plocha odvodňována do malého vodního toku.

Podle mapy Regiony povrchových vod ČSR 1:500 000 (V. Vlček, 1971) náleží území do oblasti nejméně vodné se specifickým odtokem $0-3 \text{ l.s}^{-1}.\text{km}^{-2}$. Nejvodnějším měsícem je únor a březen, retenční schopnost je malá, odtok silně rozkolísaný, koeficient odtoku je velmi nízký.

Podle mapy Regiony Mělkých podzemních vod v ČSR 1:500 000 (H. Kříž, 1971) náleží celé řešené území do oblasti s celoročním doplňováním zásob, s nejvyššími stavy hladin podzemních vod a vydatnosti pramenů v březnu a dubnu a s nejnižšími stavy v září až listopadu. Průměrný specifický odtok podzemních vod je menší než $0,31 \text{ l.s}^{-1}.\text{km}^{-2}$.

Pedologické poměry

V řešeném území převládají černozemně, které místy přecházejí do černic nebo kambizemí. Na navrhované ploše se vyskytuje černozem typická na slinitých jílech až slínech a jejich svahovinách. Severněji přechází do černozemí černicových až černic pelických na svahovinách z flyšových břidlic slabě karbonátových až silně karbonátových. Jižněji jsou černozemě typické na spraších a terasových píscích, černozemě arenické na karbonátových píscích přecházející do kambizemí na bezkarbonátových píscích a černozemí pelických na slínech.

Biogeografická charakteristika území

Dle biogeografického členění České republiky (Culek M. a kol., 1996) leží dotčené území na jihozápadním okraji bioregionu 4.3 Hustopečského.

Území náleží k biochoře **1RN Plošiny na zahliněných štěrkopíscích 1. v.s.**

Potenciální přirozenou vegetaci tvořily pravděpodobně panonské teplomilné doubravy ze svazu *Aceri tatarici-Quercion*, především *Quercetum pubescenti-roboris*, ale na vlhčích čistších píscích nelze vyloučit i *Carici fritschii-Quercetum roboris*. V depresích je případně doplňovaly panonské prvosenkové dubohabřiny (asociace *Primulo veris-Carpinetum*). Podél menších vodních toků lze předpokládat olšovo-jasanové luhy (*Pruno-Fraxinetum*). V odlesněných depresích lze očekávat mírné zasolení a brakické rákosiny svazu *Scirpion maritimi*.

2. Určení typu krajinného rázu

Řešené území v kontextu evropských krajín náleží k megatypu **otevřená krajina středoevropských scelených polí** (central collectiv openfields).

Je to nejrozšířenější megatyp celého kontinentu, který převládá v nadmořských výškách do 200 m v postkomunistické části střední Evropy. Je výsledkem násilné kolektivizace zemědělství. Půdy jsou hluboké a minerálně bohaté, dobře obdělavatelné, terén příznivý pro těžkou mechanizaci, klimatické podmínky vhodné pro obilnářství. Reliktní lesní nebo travní porosty se omezují na ostrůvky nevyužitelné jako orné půdy. Současná biologická rozmanitost je nízká, ekologická stabilita klesá, ohrožení větrnou a vodní erozí je (vzhledem k nadměrné velikosti bloků orných půd) poměrně relativně vysoké i při relativně malých sklonech. Tento megatyp u nás zahrnuje staré sídelní krajiny.

Megatypy evropského členění krajiny je možno dále na území ČR dělit na nižší jednotky – **makrotypy** (dle Typologie české krajiny, projekt VaV/640/1/03, doba řešení 2003-2005, LÖW & spol, s.r.o.).

Dyjsko-svratecký úval pak náleží k *makrotypu pravěké sídelní krajiny panonika a mezotypu polní pravěké sídelní krajiny panonika*.

Tento mezotyp krajiny je tvořen rovinami, plošinami a pahorkatinami a náleží do panonské biogeografické provincie. Plošně převládá 1. vegetační stupeň (dubový) a doplňuje jej 2. vegetační stupeň (bukodubový). Jde původně o oblast listnatých lesů, dnes převážně odlesněnou. Zejména v 1. vegetačním stupni se vyskytují půdy černozemního typu, v rámci ČR nejvýnosnější zemědělské půdy.

Krajina je kultivována od doby kamenné, tj. od 5 300 př. Kr. a celková délka kultivace je tak přes 7 300 let! Jde o oblast nepravých traťových, případně i délkových plužin, vzniklých za středověké kolonizace na osnovách původní plužiny úsekové.

Převažují vsi silniční či ulicové s nepravou traťovou či délkovou plužinou. Převažuje typ podunajského hliněného a kamenného lidového domu. Mimo jihozápadní části Moravy, kde bylo od středověku slovanské obyvatelstvo postupně překryto německou kolonizací, jde o ryze české osídlení. Oblast je jádrovým sídelním územím Moravy s výraznými etnografickými oblastmi Slovácka a Hané.

Osídlení je zásadně soustředěné, vsi jsou převážně větší 200 - 1000 obyvatel, v dolnomoravském úvalu dokonce i nad 1000 obyvatel. Sídelní struktura je původně statická, středisková, v této oblasti jsou však nejvíce zastoupena urbanizovaná území, zejména sídelní aglomerace brněnská, olomoucká a pomoravský urbanizační koridor.

Navržené typy krajin tvoří rámce pro členění krajiny na regionální úrovni. Jednotlivé typy jsou vymezeny a popsány z hlediska přírodního, socioekonomického i kulturně-historického. Vznikly tak tři vůdčí rámcové krajinné typologické řady postihující přímo či zprostředkovaně hlavní typologické rámce vlastností české krajiny, zjednodušeně shrnuty pod: I. rámcové sídelní krajinné typy, II. rámcové typy využití krajin, III. rámcové typy reliéfu krajin.

V řešeném území a jeho širším okolí se vyskytují následující typy krajin:

I. rámcové sídelní krajinné typy: 2. starosídelní krajina Panonského okruhu

II. rámcové typy využití krajin: Z – zemědělské krajiny

R – rybníční krajiny

III. rámcové typy reliéfu krajin: 1 – krajiny plošin a plochých pahorkatin

4 – krajiny rovin

11 – krajiny širokých říčních niv

Průnik uvedených rámcových typů krajin vymezil v daném k.ú. tři krajinné typy, popsané trojmístným kódem (tzn. 2Z1, 2Z4 a 2R11):

2Z1- starosídelní zemědělské krajiny běžného reliéfu plošin a plochých pahorkatin

Pokrývají většinu řešeného území. Jsou tvořeny, zejména zemědělskými kulturami (pole, louky, pastviny, ovocné sady a vinice). Ze zemědělských kultur jednoznačně dominuje orná půda. Ostatní kultury se omezují na hůře obdělávatelná stanoviště (zejm. zamokřené a svažité území). Nedílnou součástí těchto krajin jsou i zemědělská sídla, jako sídla obyvatel v plužině se živících. Rozptýlená zeleň v podobě solitérů, linií, skupin až menších hájů je přirozenou a nedílnou součástí zemědělských krajin, které však svou velikostí pohledově nerozděluje, čímž zachovává otevřený charakter krajiny. Jedná se o starosídelní, tedy již nejméně 6 000 let osídlené území. Osídlení je zásadně soustředěné do kompaktních vsí typu silnicovek a návěsních silnicovek. Ze samot se ve volné krajině objevovali jen vzácně funkčně vyhraněné typy objektů (mlýny, hájovny, panské dvory, cihelny, vinné budy a sklepy). Od 2. poloviny 20. století do krajiny masivně vstupují zemědělské a průmyslové areály. Původní prostorová

struktura pozemků byla tvořena traťovými a nepravými traťovými plužinami. Převážná většina území ztratila během socialistické kolektivizace zemědělství svůj charakter. Krajině dnes dominují scelené lány, což je de facto novodobý typ plužiny. Tradiční struktura se dochovala pouze vzácně zejména v těsném okolí obcí a na nejsvažitějších územích. Tyto dochované segmenty patří ke krajinářsky nejhodnotnějším částem tohoto krajinného typu. V reliéfu převažují plošiny a mírné svahy

2Z4 starosídelní zemědělské krajiny rovin

Tyto krajiny jsou vymezeny na segmentech plochých povrchů o rozloze minimálně 15 km². Z morfometrického hlediska jsou to roviny (s výškovou členitostí 0-30 m) a patří sem výjimečně i ploché pahorkatiny s výškovou členitostí 30-50 m v případě, že se jedná o ukloněnou plošinu. Využití i historický vývoj využívání je analogický s krajinami plošin a pahorkatin.

2R11 rybníční krajiny v širokých nivách

V řešeném území se jedná o říční nivu řeky Dyje na soutoku s řekou Svratkou. Jedná se o území pokryté říčními sedimenty a je tedy bezprostředně spjaté s činností obou řeky. Původně zde byl meandrující vodní tok, doprovázený břehovým porostem a luční, pravidelně zaplavovaná údolní niva, lužní lesy a mokřady. Vesnická sídla byla typicky situována na okraje nivy. Vždy v blízkosti vody ale mimo záplavovou oblast. Dnes je celý prostor přeměněn soustavou Novomlýnských nádrží, které zde se svým okolím vytvářejí rybníční krajinu.

Rybníční krajiny, kromě vodních ploch, zahrnují i pestrou, prostorově se značně měnící mozaiku typů pokryvu: lesních porostů, mozaiky lesních a zemědělsky využívaných ploch, vesnických sídel, mokřadní společenstva atp. Charakter a způsob využití krajiny v okolí rybníků je zpravidla totožný s lesozemědělskými krajinami, odlišný je vyšší podíl mokřadních společenstev a rákosin. Vybudování každé významnější vodní plochy je významný zásah do prostředí a vede k likvidaci původních společenstev. Vodní plocha, je-li vhodně uspořádána, se však postupem času začlení do okolní krajiny a je osídlena vodními a mokřadními společenstvy. Přiměřeně velká a vhodně využívaná vodní nádrž se tak postupem času stává obohacením krajiny.

Tradičním prvkem rybníčních krajin jsou úzké břehové porosty či aleje kolem rybníků. Ač prostorově zabírají minimum plochy, jsou krajinářsky velmi významné, neboť krajinu pohledově člení. Rybníční krajiny tak mají charakter převážně uzavřený až polootevřený.

Vznik rybníčních krajin (nikoliv rybníků samých) lze datovat od středověku (především však v 15. a 16. století) a je spjat s růstem a scelováním dominikální držby do velkých teritorií. Navíc po populační katastrofě 15. století bylo tak reagováno na nedostatek pracovních sil v zemědělství, výhodné odbytové podmínky pro ryby a snahy využít méně úrodných poloh. Vedle vlastních rybníků samozřejmě vznikala i funkčně jiná vodní díla, jejich vizuální charakter však je podobný. Až v minulém století se u těchto nádrží výrazněji prosazují i jiné potřeby (retence, rekreace, závlahy, výroba energie apod.). Protože se však v krajině jedná o víceméně podobné vodní plochy, jsou zahrnuty do jednoho typu krajin.

3. Oblasti krajinného rázu

Řešené území na v.k.ú Šakvice a jeho širší okolí náleží do oblasti krajinného rázu **Šakvicko**.

(Podrobný popis: viz tabulka v příloze)

4. Krajinotvorné způsoby využívání

Ve využití území, kromě vodních ploch, dominuje orná půda, travních porostů je málo. Podél cest a na okrajích výrobních a skladových areálů se vyskytují bylinná lada. Ojedinelé jsou zbytky sadů a záhumenky mimo zastavěná území obcí. Zahrady navazují přímo na sídla a tvoří se zástavbou ostře ohraničené bloky. Lesní porosty nahrazují drobné a větší remízky, často na vlhkých a podmáčených plochách nebo na půdách nevhodných pro zemědělskou výrobu. Velké plochy zabírají dopravní linie.

V řešeném území jsou přirozené ekosystémy prakticky potlačeny rozsáhlým zemědělským využitím – především ornou půdou a vinicemi. Zbytek připadá na zástavbu. Lesní porosty a zapojené porosty dřevin mají změněnou druhovou skladbu. Veřejná zeleň je zastoupena málo – veřejné prostoty návsi a předzahrádek v ulicové zástavbě, více se uplatňují zahrady a sady navazující na zástavbu rodinných domů.

Stávající vegetační prvky se v řešeném území jsou značně redukovány. Jsou to především doprovodné bylinné lemy podél komunikací a železnice s porosty stromů a keřů, doprovodné porosty vodních toků a stromořadí podél silnic, větrolamy. Břehy vodního díla částečně lemují průsakové kanály. Na březích nádrže jsou poměrně rozsáhlé rekreační prostory tábořišť a kempů. Značná část břehů je lemována „rybářskými slumy“. Vlastní plocha pro FVE je využívána jako orná půda.

Území v širším okolí navrhované stavby má charakter zemědělské krajiny s dominující produkční funkcí a funkcí obytnou ve vesnických sídlech. Hlavním znakem jsou vodní plochy nádrží a dominanta hřbetu Pálavy.

Řešené území můžeme tedy obecně označit jako území silně ovlivněné působením člověka. Území je charakterizováno rozsáhlými plochami intenzivně využívaných zemědělských půd (vysoké procento zornění) s řídkou sítí polních cest (snížená prostupnost krajiny) a značnou rozlohou vodních ploch. Meze a remízky se dochovaly pouze ojedinelé.

5. Typické znaky krajinného rázu

a) reliéf

Plochý, mírně zvlněný reliéf, niva vyplněna vodními nádržemi, řada antropogenních technických tvarů spojených s vodním dílem.

b) struktura ploch

Plužina je traťová. Sídla patří ke vsím silničním a ulicovkám. Lesní porosty v podstatě chybí, nahrazují je drobné a menší remízky, často pravidelných tvarů a zbytky lužních porostů. Bloky orné půdy mají převážně pravidelný tvar, hranice tvoří polní cesty, silnice, železnice, upravené vodní toky.

c) uspořádání ploch, hran a linií

Dominují bloky s jedním popřípadě dvěma pozemky bez soliterních dřevin, záhumenky jsou na okrajích obcí.

Měřítka ploch je velkovýrobní. Hranice mezi obytným prostředím obcí, zemědělskými plochami je ostrá. Hrany a linie jsou orientovány všemi směry.

d) struktura hran a linií

Linie a hrany tvoří především polní cesty, silnice, železnice, vodní toky, větrolamy. Ve vegetačním doprovodu linií převažují bylinné lemy se stromy a keři, zbytky ovocných stromořadí.

e) sídelní struktura

Sídla jsou rozložena mimo nivu řeky Dyje při menších vodních tocích na okraji terasy nebo výplavových kuželů. Sídla jsou pohledově exponována. Zástavba je sevřená.

f) vnitřní charakteristika ploch a linií

Malé plochy lesních porostů či remízku jsou jednoetážové a mají výrazné keřové patro. Otevřené plochy jsou bez solitérních dřevin. Linie jsou prostupné - ovocná stromořadí s bylinným podrostem, bylinné lemy s ojedinělými keři až neprostupné – zapojené břehové porosty s vyvinutým keřovým patrem.

g) charakteristické znaky staveb

Původně jednopodlažní objekty s převažující okapovou orientací. Střechy sedlové, ojediněle s valbičkou. Zdivo z cihel nebo vepřovic. Tento charakter staveb je dnes značně setřen novodobým vývojem.

Dochovalost krajinného rázu

Současný stav krajiny, kde je navrhována plocha pro fotovoltaickou elektrárnu v k.ú. Šakvice, je značně pozměněn činností člověka. V širším okolí jde o intenzivně využívanou polní krajinu se zbytky doprovodné zeleně podél linií polních cest a silnic, narušenými břehovými porosty a malými remízky. Krajina má místy pravidelnou strukturu danou sítí polních cest a větrolamů. Vlastní plocha pro FVE je navržena na zemědělsky využívaných pozemcích. Měřítko krajiny je převážně velkovýrobní s intenzivní zemědělskou výrobou, v sídlech jde o měřítko obytné. **Krajinný ráz je zde málo dochovalý.**

Realizací navrhované stavby fotovoltaické solární soustavy vzniknou změny v prostorových vztazích.

Nová charakteristika	Popis	Posudek
Nová výškově nevýznamná, ale plošně rozsáhlá stavba, posuzovaná plocha není součástí významného krajinoformujícího horizontu.	V otevřené rovinaté krajině navrhovaná stavba nevytváří novou významnou pohledovou dominantu.	Nevznikne nová pohledová dominanta, která by se projevila v dálkových pohledech. V interiérovém měřítku je vhodné stavbu po obvodu odclonit středně vysokou vegetací.

Kategorie dochovalosti krajinného rázu:

- A - výjimečně dochovalý krajinný ráz -** jsou dochovány všechny typické znaky - hlavní i vedlejší
- B - dobře dochovalý krajinný ráz-** jsou dochovány všechny hlavní typické znaky krajinného rázu a většina doprovodných
- C - částečně dochovalý krajinný ráz -** je dochována podstatná část hlavních typických znaků a je možná obnova chybějících
- D - málo dochovalý krajinný ráz -** typické znaky jsou z větší části setřeny a jejich obnova je obtížná

Stupně ochrany krajinného rázu vycházejí z vymezených prostorů reprezentujících typy krajinného rázu a ze stupňů dochovalosti krajinného rázu.

I. **stupeň ochrany krajinného rázu** - je uplatňován u kategorie A, kde jsou prioritou potřeby ochrany krajinného rázu v celé škále typických i individuálních znaků krajinného rázu.

II. **stupeň ochrany krajinného rázu** - je uplatňován u kategorie B, v pohledově exponovaných polohách i kategorie C. Prioritou jsou potřeby ochrany krajinného rázu v plné škále hlavních typických a individuálních znaků a u znaků typických doprovodných alespoň jejich převážné části.

III. **stupeň ochrany krajinného rázu** - je uplatňován v některých případech kategorie C. Kategorie C dochovalosti krajinného rázu je kompromisní a je nutno stanovit, zda je nutno se přiklonit ke III. či IV. stupni ochrany krajinného rázu. Prioritou je ochrana dochovalých hlavních typických a individuálních znaků a chybějící se v rámci možností snažíme obnovit.

IV. **stupeň ochrany krajinného rázu** - je uplatňován v kategorii C (není-li zařazena do III. stupně) a v kategorii D. Pro kategorii D je závazný pouze tehdy, je-li součástí krajinnotvorných horizontů či dominant nadřazených krajinářských celků, či pohledově exponovaných poloh. Cílem je uchování aspoň těch hlavních typických a individuálních znaků, které tvoří obraz území v dálkových pohledech z jiných míst.

V. **stupeň ochrany krajinného rázu** - je uplatňován u zbytku kategorie D a v podstatě bez omezení. Znamená potřebu založení struktur a činností, vytvářejících postupně typ nový.

Z uvedených rozborů a analýzy je možné zařadit posuzovanou lokalitu do **oblasti s málo dochovalým krajinným rázem** a měl by být uplatněn **IV.** (výjimečně **III.**) **stupeň ochrany**.

V oblastech s málo (i částečně) dochovaným krajinným rázem je nutno dodržovat tato obecná pravidla:

1. V krajině je možno podmíněně umísťovat stavby či jiná zařízení, musejí však být skryty vzrostlou vegetací. Jejich výška nesmí přesáhnout koruny stromů. Odclonění může být jak liniemi, tak i doprovodnou plošnou výsadbou.
2. Stavby lze otevřít úzkými dálkovými průhledy do krajiny, musí však být zásadně přízemní
3. Je třeba se vyvarovat výsadeb geograficky nepůvodních či nezdомácnělých dřevin (mimo jádrová území intravilánů sídel).

Vztah stavby k územnímu systému ekologické stability

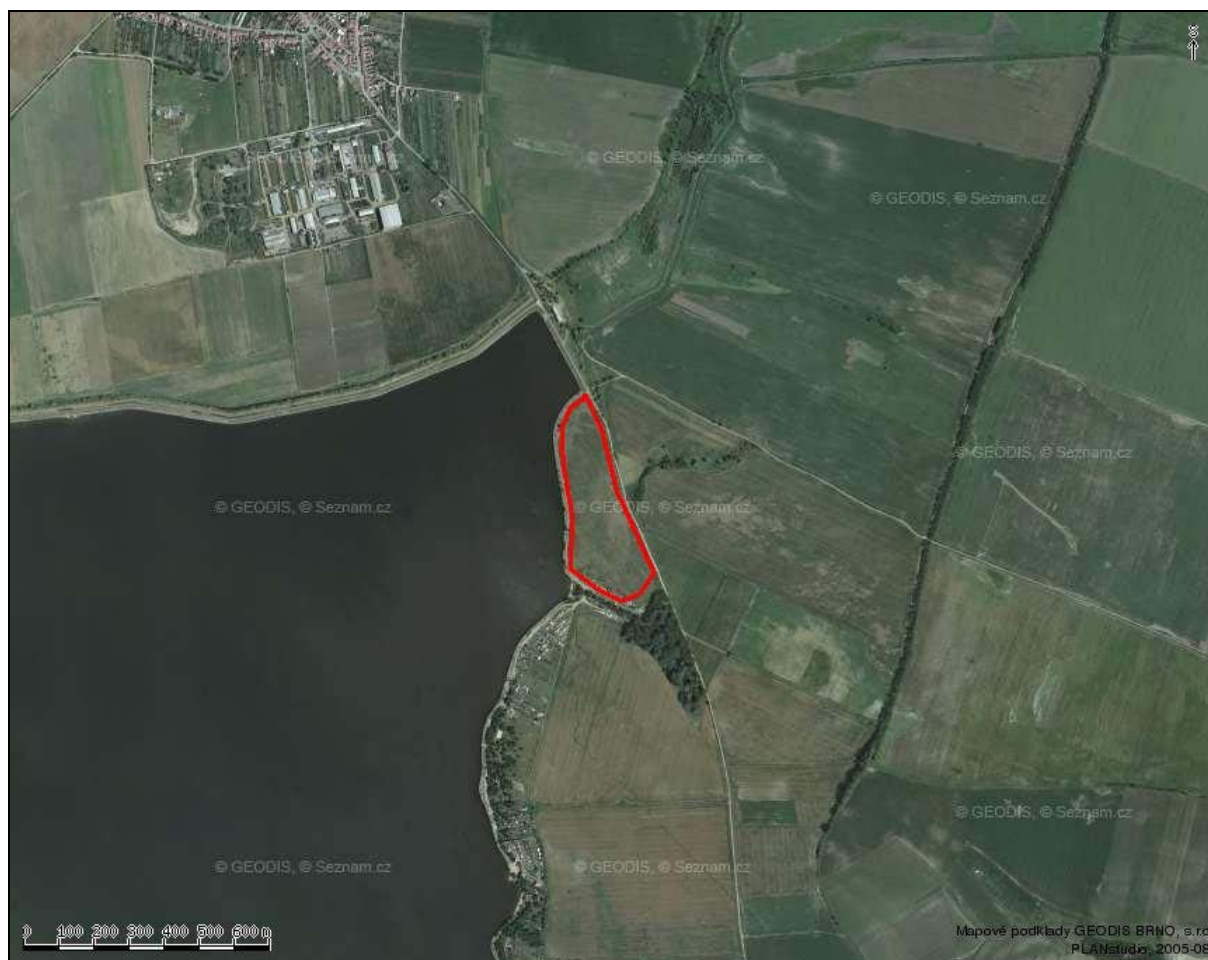
Navržená lokalita pro výstavbu fotovoltaické elektrárny na katastru obce Šakvice nezasahuje do skladebných částí ÚSES. Východně od navržené plochy prochází lokální biokoridor a je na něm položeno lokální biocentrum na Štinkavce. Jihovýchodně od posuzované lokality je vymezeno regionální biocentrum Písečný na nadregionálním biokoridoru K 158. Navržený záměr stavby FVE tyto skladebné části ÚSES neovlivňuje.

3. ZÁVĚR

Z uvedených rozborů a analýzy je lokalizace fotovoltaické elektrárny na k.ú. Šakvice vzhledem k terénním podmínkám a dočasnosti stavby přijatelná. K narušení krajinného rázu nedojde vzhledem k předpokládané výšce zařízení (max. 3-4 m). Významný negativní vliv na krajinný ráz nebude mít ani oplocení areálu FVE. Jako kompenzační opatření navrhuje

výsadbu pruhu středně vysoké zeleně na východním okraji plochy FVE (nejlépe ve stopě biokoridoru) a podél cesty na břehu nádrže. Vzhledem k funkci FVE není možné v její těsné blízkosti realizovat výsadbu vysokých dřevin, proto je doporučena výsadba nízkých domácích druhů dřevin jako např.: mandloň nízká (*Amygdalus nana*), růže galská (*Rosa gallica*), skalník celokrajný (*Cotoneaster integerrimus*). Výsadba liniové vegetace podél cesty by měla být např. formou alejových dřevin, např. javor babyka (*Acer campestre*), dub letní (*Quercus robur*), jeřáb oskeruše (*Sorbus domestica*) apod.

Letecký snímek území s plochou pro realizaci fotovoltaické solární soustavy.



Popis krajinné oblast Šakvicko

Vysvětlivky:

S, J, V, Z – světové strany, CHKO – chráněná krajinná oblast, V(M)PZ – vesnická (městská) městská památková zóna, K osy – kulturní osy, P osy – přírodní osy, K póly – kulturní póly, P póly – přírodní póly.

Č.:	NÁZEV OBLASTI:	VYMEZENÍ:	CHARAKTERISTIKY:	HODNOTY A JEJICH OCHRANA:	DOPORUČENÍ:
01	Šakvicko	<p>Charakteristický je mírně zvlněný reliéf s převahou plošin a mírných, táhlých svahů. Okrajové svahy na severním ohraničení jsou krátké a výrazné. Podobné ohraničení je na jihu, kde navíc přistupují i velmi výrazné svahy vápencových bradel a jejich úpatí.</p> <p>Ohraničení je převážně nuanční, jen ojediněle akcentované přírodními i kulturními póly. Na jihu ohraničení vede po svazích úpatí Pálavských bradel, severním okrajovém svahu Milovického lesa, po hřbetech Kalvárie a Přítlucké hory. Východní ohraničení je nevýrazné ve zvlněném pahorkatinném reliéfu. Severní ohraničení tvoří vyvýšeniny Žlutého kopce, Slunečné, Křížového vrchu, Holého kopce a hřbet vybíhající k JV od Pavlovické hory. Západní ohraničení tvoří vyšší zvlněný reliéf východně od Pouzdřan. Na Z a V je oblast otevřena.</p>	<p><i>Matrice:</i> zemědělská starosídelní krajina panonského okruhu, běžného reliéfu plošin a plochých pahorkatin, rovin; v jižní části rybníční krajiny širokých říčních niv. <i>Veduty:</i> za vedut lze považovat severní okrajový svah Pálavských bradel.</p> <p><i>K osy:</i> dálnice D1 na severovýchodním okraji území, železnice č. 250 Břeclav – Brno.</p> <p><i>P osy:</i> Novomlýnské nádrže (dříve ř. Svratka a její niva)</p> <p><i>K póly:</i> Dívčí hrad na jižním okraji, Pavlov, Zemědělské sklady v Šakvicích, Zaječí, ...</p> <p><i>P póly:</i> Hřbet Děvína, Přítlucká hora, Uherčické nové hory (Pouzdranská step).</p>	<p>Severní okraj CHKO Pálava, NPR Pouzdřanská step, Kalendář věků.</p> <p>Pavlov – rezervace staveb lidové architektury.</p> <p>Církevní stavby – Dolní Věstonice, Pavlov, Milovice, Zaječí, Rakvice, Starovičky, Popice, Strachotín.</p>	<p>Zvýšenou ochranu je třeba uplatňovat u všech pólů, krajinných vedut, os a uzavřených a polootevřených ohraničení. Přírodní póly a krajinné veduty je nutno chránit v celé jejich ploše včetně úpatí.</p> <p>Zachovat soustředěný charakter osídlení v kompaktních sídlech a volnou nezastavěnou krajinu</p> <p>V CHKO přednostně obnovovat tradiční krajinnou strukturu a podporovat maloplošné způsoby využívání území.</p> <p>Obnovit a udržovat ovocné, příp. listnaté aleje podél silnic, polních cest.</p> <p>Na okrajích vesnic zachovat tradiční ovocné zahrady.</p> <p>Revitalizovat vodní toky a jejich údolní nivy. Obnovit břehové porosty u všech vodních toků, včetně melioračních kanálů.</p>